



D E L N I N A Č R T

ZAŠČITE IN REŠEVANJA

OB ŽLEDU

NA OBMOČJU OBČINE OSILNICA

Verzija 2.0

	Organ	Datum	Podpis odgovorne osebe
Izdelal	OBČINA OSILNICA	Junij 2020	<hr/> ŠTIMAC Renata, administrator V
Sprejel	OBČINA OSILNICA	Junij 2020	<hr/> KOVAČ Alenka, županja
Odgovorna oseba	ŽUPANJA OBČINE OSILNICA	Junij 2020	<hr/> KOVAČ Alenka, županja
Skrbnik	OBČINA OSILNICA	Junij 2020	<hr/> ČOP Bernarda, svetovalka III
Potrdil	POVELJNIK CZ	Junij 2020	<hr/> KOVAČ Alenka, županja
Mnenje o usklajenosti	IZPOSTAVA LJUBLJANA	<hr/>	<hr/> TOMAŽ IGLIČ, Svetovalec I

Zaporedna št.	DOPOLNJENO/AŽURIRANO	DATUM
1	Junij 2020	Junij 2020

K A Z A L O

Poglavje	VSEBINA	Stran
1	ZNAČILNOSTI NESREČE	4
1.1	Uvod	4
1.2	Značilnosti žleda	4
1.3	Posledice žleda	4
1.4	Verjetnost nastanka verižnih nesreč	5
1.5	Ogroženost občin in ljubljanske regije zaradi žleda	5
2	OPAZOVANJE, OBVEŠČANJE IN ALARMIRANJA	7
2.1	Obveščanje pristojnih organov in služb	7
2.2	Obveščanje prebivalstva na prizadetem območju	8
2.3	Obveščanje splošne javnosti	8
2.4	Alarmiranje	8
3	AKTIVIRANJE SIL IN SREDSTEV ZRP	9
3.1	Aktiviranje regijskih organov vodenja CZ in njihovih strokovnih služb	9
3.2	Aktiviranje sil in sredstev Občine Osilnica za ZRP	9
3.3	Zagotavljanje pomoči v materialnih in finančnih sredstvih	12
4	ZAŠČITNI UKREPI TER NALOGE ZAŠČITE, REŠEVANJA IN POMOČI	13
4.1	Zaščitni ukrepi	13
4.1.1	Evakuacija	13
4.1.2	Sprejem in oskrba ogroženih prebivalcev	14
4.1.3	Prostorski, gradbeni in drugi tehnični ukrepi	15
4.2	Naloge zaščite, reševanja in pomoči	15
4.2.1	Prva pomoč in nujna medicinska pomoč	15
4.2.2	Psihološka pomoč	16
4.2.3	Prva veterinarska pomoč	16
4.2.4	Pomoč ogroženim in prizadetim	16
4.4	Zagotavljanje osnovnih pogojev za življenje	17
5	OSEBNA IN VZAJEMNA ZAŠČITA	18
5.1	Osebna in vzajemna zaščita	18
5.2	Ocenjevanje škode	18
6	RAZLAGA POJMOV IN SEZNAM OKRAJŠAV	19
6.1	Razlaga pojmov	19
6.2	Seznam okrajšav	20
7	SEZNAM PRILOG	21
7.1	Skupne priloge	21

1. ZNAČILNOSTI NESREČE

1.1 Uvod

Načrt zaščite in reševanja ob žledu temelji na določilih zakona o varstvu pred naravnimi in drugimi nesrečami (Ur. l. RS, št. 51/06-UPB1, 95/07-ZSPJS in 97/10), doktrine zaščite, reševanja in pomoči (Vlada RS, št. 912-07/2002-1 z dne 30. 05. 2002) ter Resolucije o nacionalnem programu varstva pred naravnimi in drugimi nesrečami v letih 2016-2022 (Uradni list RS, št. 75/16). Izdelan je v skladu z določili uredbe o vsebini in izdelavi načrtov zaščite in reševanja (Ur. l. RS, št. 24/12, 78/16).

Načrt temelji na podlagi Ocene ogroženosti ljubljanske regije zaradi žleda.

1.2 Značilnosti žleda

Žled je led, ki se nabere na delih rastlin, predmetih, zgradbah in tleh. Nastane, ko pri tleh dežuje ali rosi pri temperaturah pod lediščem oziroma, ko dež pada na podhlajeno podlago. Običajno pri taki temperaturi pri tleh sicer sneži, vendar v posebnih vremenskih razmerah padavine kljub temu padajo v tekoči obliki.

Naslednji način, na katerega lahko nastane žled, je pritekanje hladnega zraka iz severnih in vzhodnih smeri v nižjih zračnih plasteh ter toplejšega in vlažnega v višjih zračnih plasteh iz južne oziroma zahodne smeri. V takem primeru iznad Sredozemlja nad Slovenijo v višinah doteka vlažen subtropski zrak, pri tleh pa od severa in vzhoda hladen zrak. Ker se območja nizkega zračnega tlaka iz bližine naših krajev praviloma hitro pomaknejo proti vzhodu, tudi razmere za pojav žleda navadno ne trajajo dlje od enega dne. Žled, ki nastane na ta način, je pri nas pogostejši, zajame večja območja in je tudi debelejši.

Žledenje je v splošnem napovedljivo, kar velja predvsem za določitev geografskega območja in pas nadmorske višine, kjer se bo pojavljal ter tudi okvirno trajanje žledenja. To omogoča pravočasno obveščanje ljudi in drugih o pretečih nevarnostih in pripravo oziroma izvedbo možnih ukrepov in aktivnosti za zmanjšanje posledic nesreče.

Žled navadno nastaja dan ali dva, ledena obloga na tleh, drevesih, predmetih in stvareh pa se običajno obdrži dlje časa, najmanj toliko, da se temperatura zraka dvigne nad ledišče in začne ledena obloga odpadati in se taliti.

1.3 Posledice žleda

Glavni vzrok poškodb zaradi žleda je preobtežitev stvari in predmetov. Največ škode je na drevesih, v gozdovih (kjer se škoda tudi najprej pojavi) in na električnih daljnovodih. Tanek žled običajno ne povzroči večje škode, če izvzamemo poledico, ki lahko povzroči težave pri prevoznosti cest, povečanje števila prometnih nesreč ter večjo možnost padcev in poškodb na zaledenelih površinah. Z debelino ledenih oblog, predvsem tistih, nastalih iz intenzivnejših padavin podhlajenega dežja, se posledice in škoda hitro povečujejo.

Nabiranje žleda na žicah električnih daljnovodov in drugih napeljav (telekomunikacijskih, kabelskih sistemih ...), povzroča preobtežitev in s tem trganje žic ter poškodbe in rušenje stebrov daljnovodov, kar lahko vodi v obsežne in dolgotrajne prekinitve oskrbe z električno energijo in njenega prenosa ter delovanja komunikacijskih sistemov.

Zaradi podrtih dreves se močno poslabša/zmanjša prevoznost cest, gibanje v gozdovih in na cestah, ki vodijo skozi gozdove, je nevarno. Podrta drevesa lahko zatrpajo rečne struge, zaradi česar se lahko zelo zmanjša njihova pretočnost in povečuje možnost poplavljanja. Odlomljene veje ali podrta drevesa padajo na objekte in vozila. Zaradi zmanjšane prevoznosti cest se močno zmanjša mobilnost prebivalstva (dostop do delovnih mest,

šol, nezmožnost priti domov itn.), prav tako tudi zmožnost prevoza materialnih dobrin in opravljanje različnih storitev, kar lahko povzroča tudi precejšnje negativne gospodarske učinke.

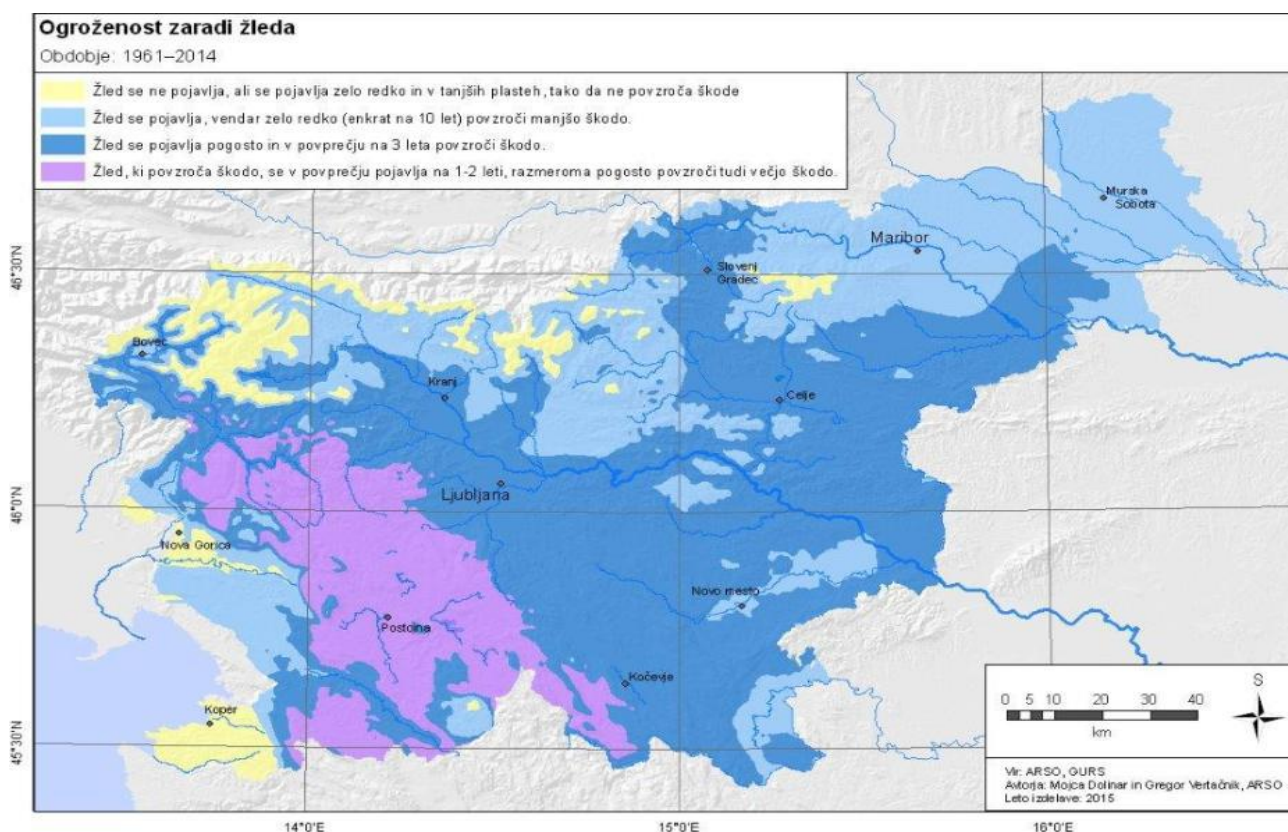
Ker uničenega lesa ni mogoče pospraviti takoj in je sanacija poškodovanih gozdov dolgotrajna, lahko pride do pretirane množitve insektov (podlubnikov) in razmaha bolezni gozdnega drevja, kar škodo še poveča.

1.4 Verjetnost nastanka verižnih nesreč

Pogosto žledenju lahko sledijo snežne padavine ali obratno. Posledice so najhujše takrat, ko bodisi ledene obloge ali sneg še ne odpadejo z dreves in predmetov. V takih primerih se škoda ob dogodku, ki sledi prvemu, lahko izredno poveča.

Najbolj bistvene verižne posledice žleda pa so predvsem prekinitev oskrbe z električno energijo, prekinitve cestnega prometa, pa tudi požari na električnih daljnovodih, ne smemo pa pozabiti tudi na populacije insektov in bolezni gozdnega drevja v času po žledu.

1.5 Ogroženost občin in ljubljanske regije zaradi žleda



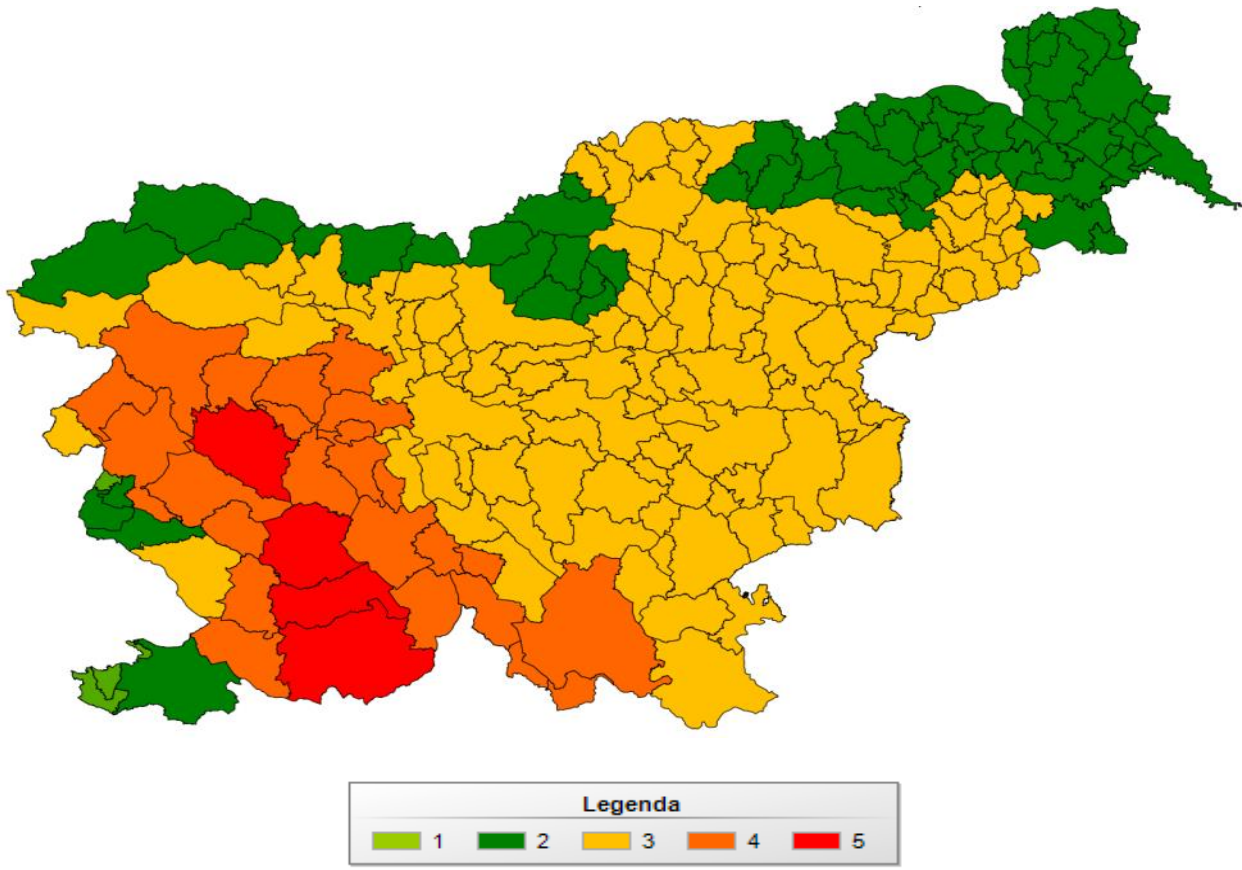
Slika 1: Karta ogroženosti zaradi žleda za obdobje 1961–2014 (vir: ARSO, 2015)

Občine in regije so razvrščene v pet razredov ogroženosti, pri čemer prvi razred predstavlja najnižjo, peti pa najvišjo ogroženost.

V tretji razred ogroženosti je uvrščenih 22 občin ljubljanske regije. Na teh območjih žled ni tako pogost kot v občinah, ki so uvrščene v četrti ali peti razred ogroženosti, vendar ni neznan pojav in lahko občasno povzroči precejšnjo škodo, predvsem v gozdovih in na elektroenergetski infrastrukturi.

V četrti razred ogroženosti so uvrščene občine, ki ležijo v tako imenovanih žlednih pokrajinah, kjer je žled najpogostejši, najdebelejši in tudi povzroča največ škode. Gre za skupno 10 občin, in sicer: Logatec, Vrhnika,

Horjul, Borovnica, Dobrova - Polhov Gradec, Sodražica, Loški Potok, **Osilnica**, Kostel, Kočevje. V najvišji, peti razred ogroženosti ni uvrščena nobena občina ljubljanske regije.

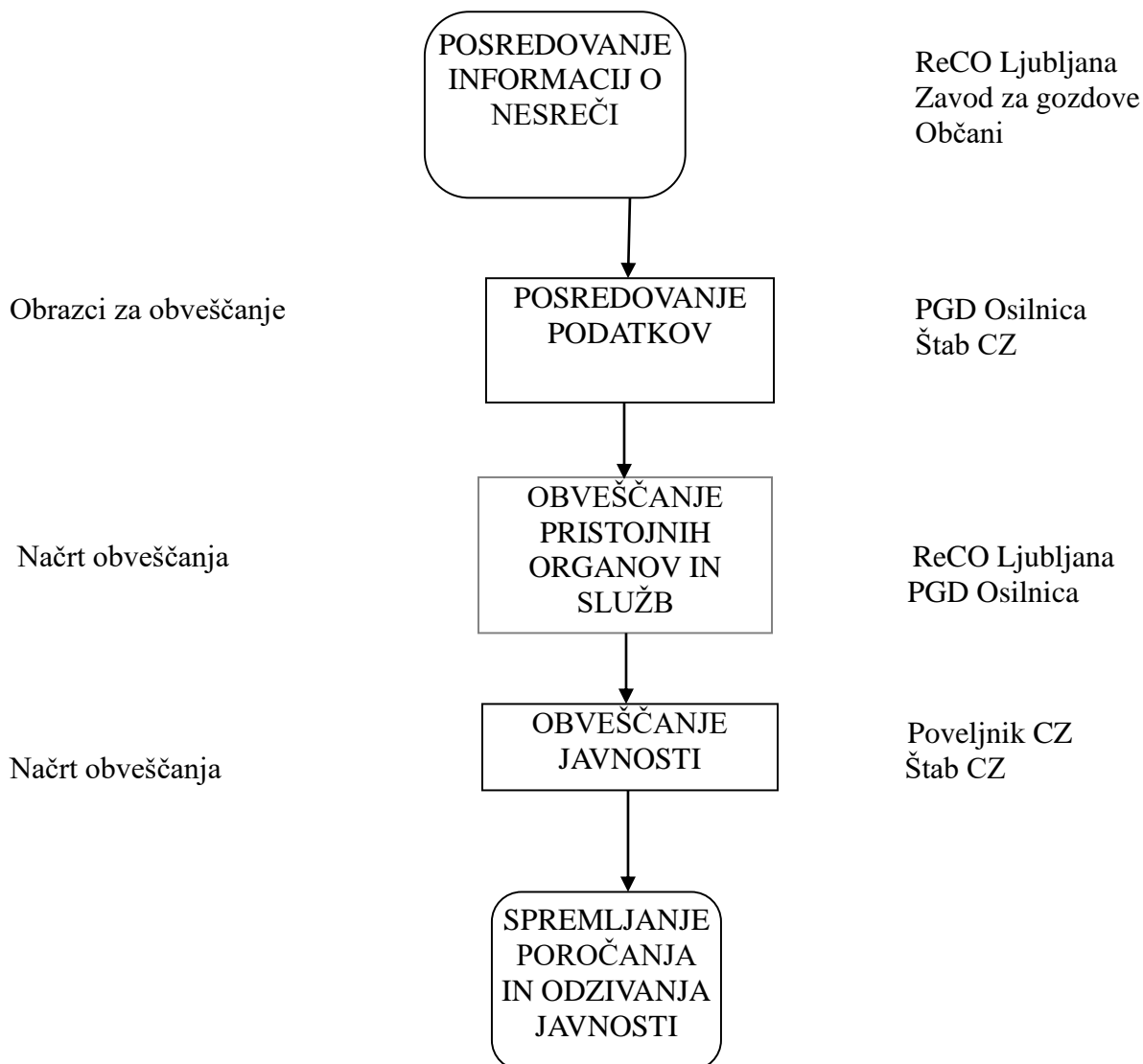


Razred ogroženosti: 1- zelo majhna, 2- majhna, 3 - srednja, 4 - velika, 5 - zelo velika

Slika 2: Razvrstitev slovenskih občin v razrede ogroženosti zaradi žleda

2. OPAZOVANJE, OBVEŠČANJE IN ALARMIRANJE

DOKUMENTACIJA, POSTOPKI	DIAGRAM POTEKA	PRIMARNA ODGOVORNOST
-------------------------	----------------	----------------------



Opazovanje in spremljanje nesreče, je v pristojnosti Štaba CZ, javnih služb ter PGD Osilnica. Prvo obvestilo o nesreči mora vsebovati podatke o:

- času nastanka nesreče,
- obsegu in vrsti nesreče,
- območju nesreče,
- ocena nadaljnjega poteka glede na vremensko napoved,
- predlog za intervencije na terenu.

2.1. Obveščanje pristojnih organov

ReCO Ljubljana obvešča v Občini Osilnica:

- Poveljnika CZ Občine Osilnica,
- Župana.

2.2 Obveščanje prebivalstva na prizadetem območju

Obveščanje prebivalcev na prizadetem območju mora biti usklajeno z obveščanjem splošne javnosti.

Za obveščanje prebivalstva na prizadetem območju je zadolžena občina, in sicer župan, kot tudi poveljnik CZ ali v primeru njegove odsotnosti namestnik CZ.

Občinski organi in službe, ki vodijo in izvajajo zaščito, reševanje in pomoč (župan in poveljnik CZ občine,...) vzpostavijo čim bolj neposreden stik in redno komuniciranje s prizadetimi prebivalci, da bi dosegli čim boljše sodelovanje in si pridobili ustrezno zaupanje ljudi in odzivanje na odločitve.

V štabu CZ Občine Osilnica sta za stike z javnostjo zadolžena poveljnik in član Štaba CZ, ki je odgovoren za informiranje. Te informacije se posredujejo prek javnih medijev in na druge krajevno običajne načine.

Obvestila morajo vsebovati podatke in navodila, ki ljudi usmerjajo pri postopkih osebne in vzajemne zaščite. Obvestila, posredovana preko medijev, so kratka, jedrnata in večkrat ponovljena.

2.3. Obveščanje splošne javnosti

Po aktiviranju občinskega načrta ZiR ob žledu je za obveščanje javnosti o izvajanju nalog zaščite, reševanja in pomoči iz regijske pristojnosti odgovoren poveljnik CZ in župan občine v skladu s svojimi pristojnostmi. Naloge na področju obveščanja javnosti organizira in usklajuje poveljnik CZ občine s članom štaba CZ odgovornim za obveščanje javnosti:

- organizira in vodi tiskovno središče,
- pripravlja skupna sporočila za javnost,
- organizira in vodi tiskovno konferenco,
- spremlja poročanje medijev.

Javnost mora biti o nesreči pravočasno in korektno obveščena, tako o obsegu nesreče in njenih posledicah kot tudi o aktivnostih za odpravo posledic.

Obveščanje javnosti ob nesrečah poteka v medijih, ki morajo po predpisih na zahtevo državnih organov, javnih podjetij in zavodov brez odlašanja, brezplačno objaviti nujno sporočilo, povezano z resno ogroženostjo življenja, zdravja ali premoženja ljudi, kulturne in naravne dediščine ter varnosti države.

V takih primerih so za takojšnje posredovanje sporočil državnih organov za javnost pristojni:

- Televizija Slovenije,
- Radio Slovenija,
- Slovenska tiskovna agencija,
- po potrebi tudi drugi mediji.

CORS vsak dan za prejšnji dan pripravi dnevni informativni bilten o pomembnejših pojavih in dogodkih s področja zaščite in reševanja v državi in ga pošlje prejemnikom po seznamu.

2.4 Alarmiranje

Ob nevarnosti, ko so lahko ogrožena tudi življenja ljudi, je potrebno začeti z izvajanjem določenih zaščitnih ukrepov, prebivalstvo opozorimo na bližajočo se nevarnost s sirenami z alarmnim znakom za preplah.

OŠCZ mora takoj po znaku za preplah posredovati obvestilo po radiu in televiziji ali na drug z načrtom predviden način o vrsti nevarnosti in napotke za osebno in vzajemno zaščito.

Javno alarmiranje poteka v skladu s 30. členom Pravilnika o obveščanju in poročanju v sistemu varstva pred naravnimi in drugimi nesrečami.

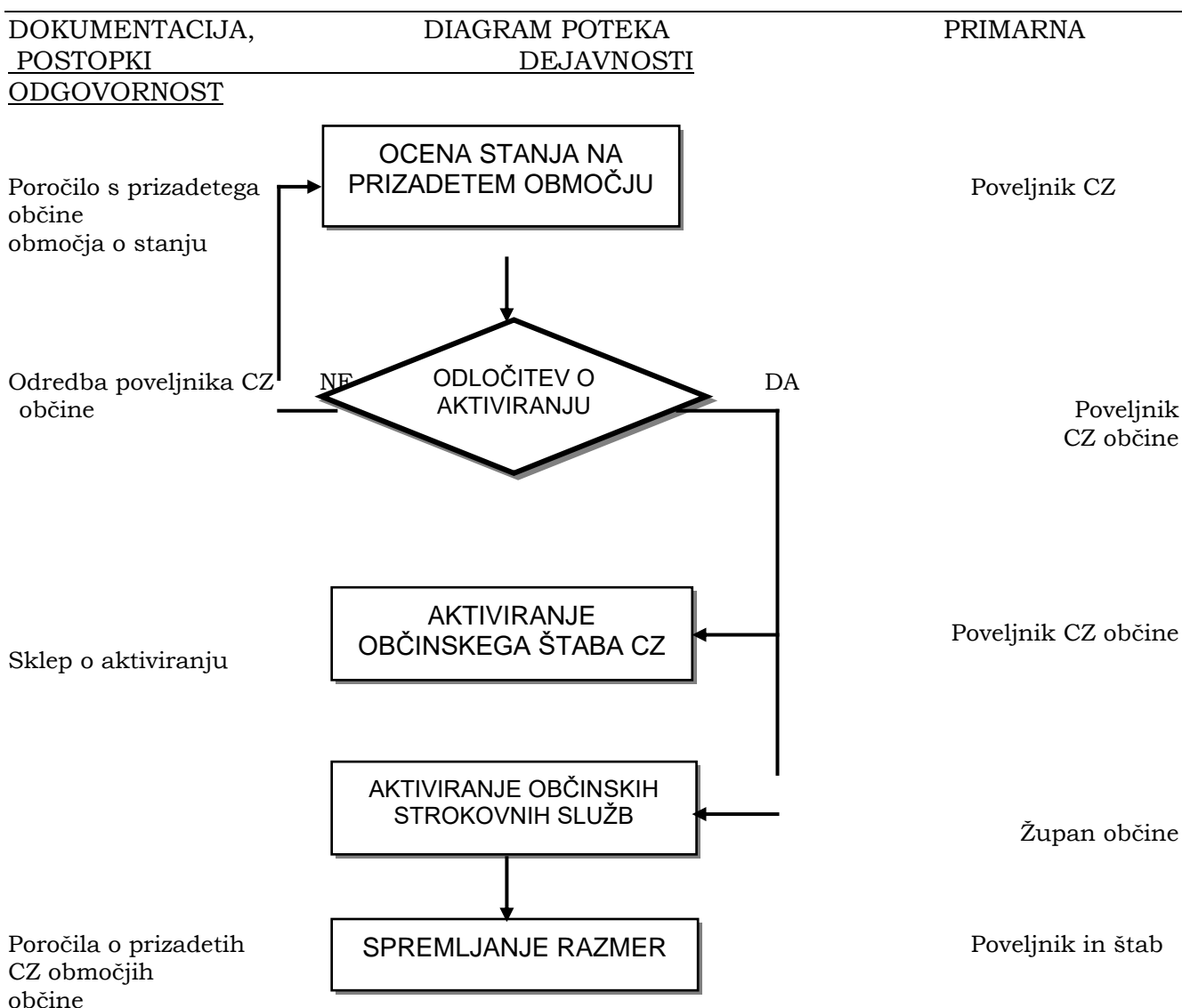
3. AKTIVIRANJE SIL IN SREDSTEV ZRP

3.1 Aktiviranje regijskih organov vodenja CZ in njihovih strokovnih služb

Po obvestilu in prvih poročilih o posledicah žleda, poveljnik CZ občine oziroma njegov namestnik presodi trenutne razmere in oceni situacijo. Na podlagi razsežnosti in posledic žleda sprejme odločitev o aktiviranju občinskega načrta, kar pomeni tudi aktiviranje sil in sredstev ZRP.

Skladno s presojo razmer oziroma razvojem dogodkov, poveljnik CZ ali njegov namestnik, aktivirata štab v celotni ali v operativni sestavi. Župan po potrebi aktivira komisijo za ocenjevanje škode in komisijo o oceni poškodovanosti in uporabnosti objektov.

Poveljnik CZ s štabom CZ Občine Osilnica spremlja razmere na kraju nesreče in odloča o nadaljnjih ukrepih.



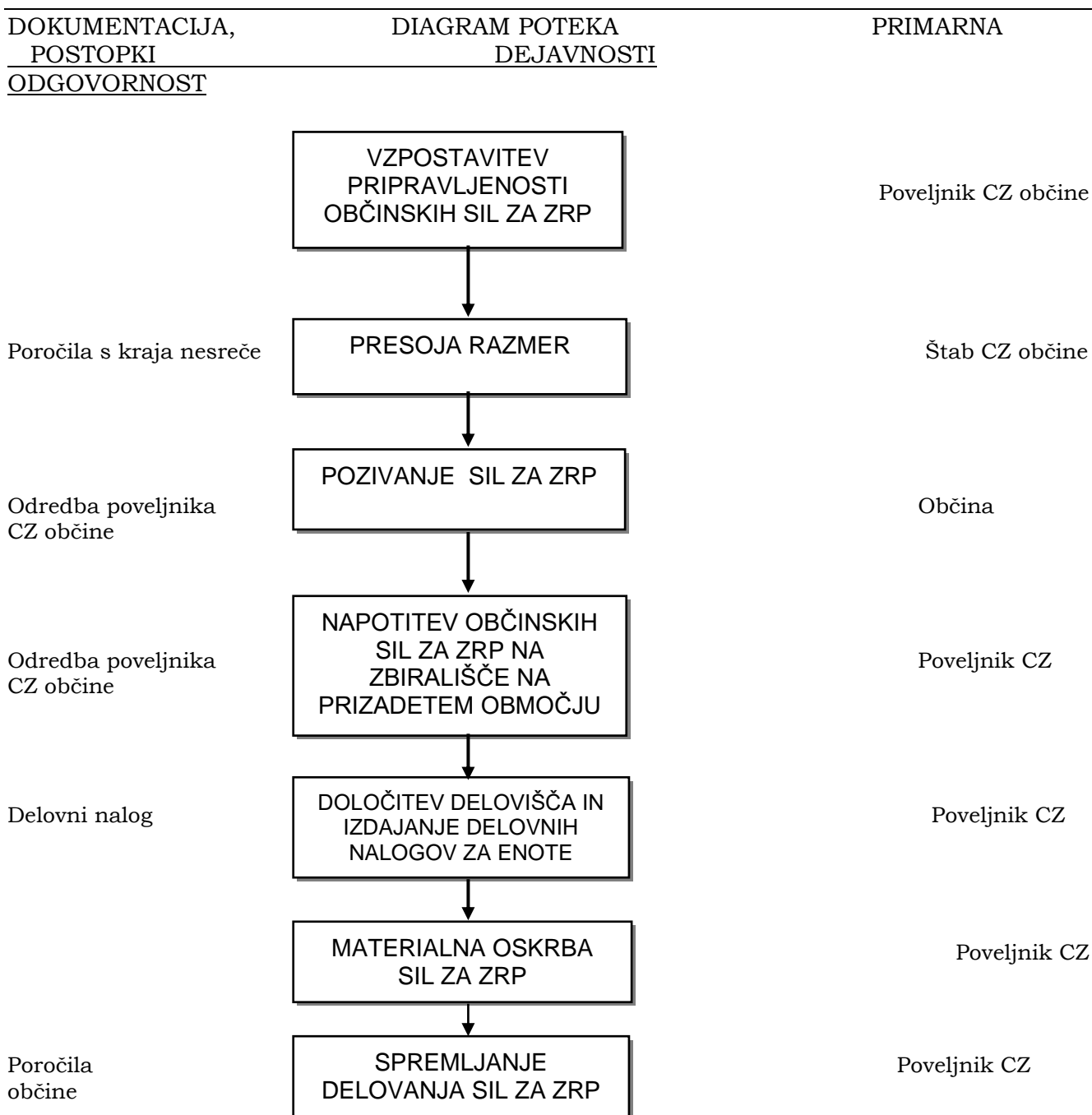
Slika 3: Aktiviranje organov vodenja in strokovnih služb

3.2 Aktiviranje sil in sredstev Občine Osilnica za ZRP

Na podlagi ocene stanja na prizadetem območju (poveljnika CZ in poveljnika PGD), se aktivira občinske sile za zaščito, reševanje in pomoč, in sicer se aktiviranje sproži s strani poveljnika CZ, oziroma v njegovi odsotnosti, njegovega namestnika.

Skladno s presojo razmer oziroma razvojem dogodkov, poveljnik CZ ali njegov namestnik, aktivirata štab v celotni ali v operativni sestavi. Župan po potrebi aktivira komisijo za ocenjevanje škode in komisijo o oceni poškodovanosti in uporabnosti objektov.

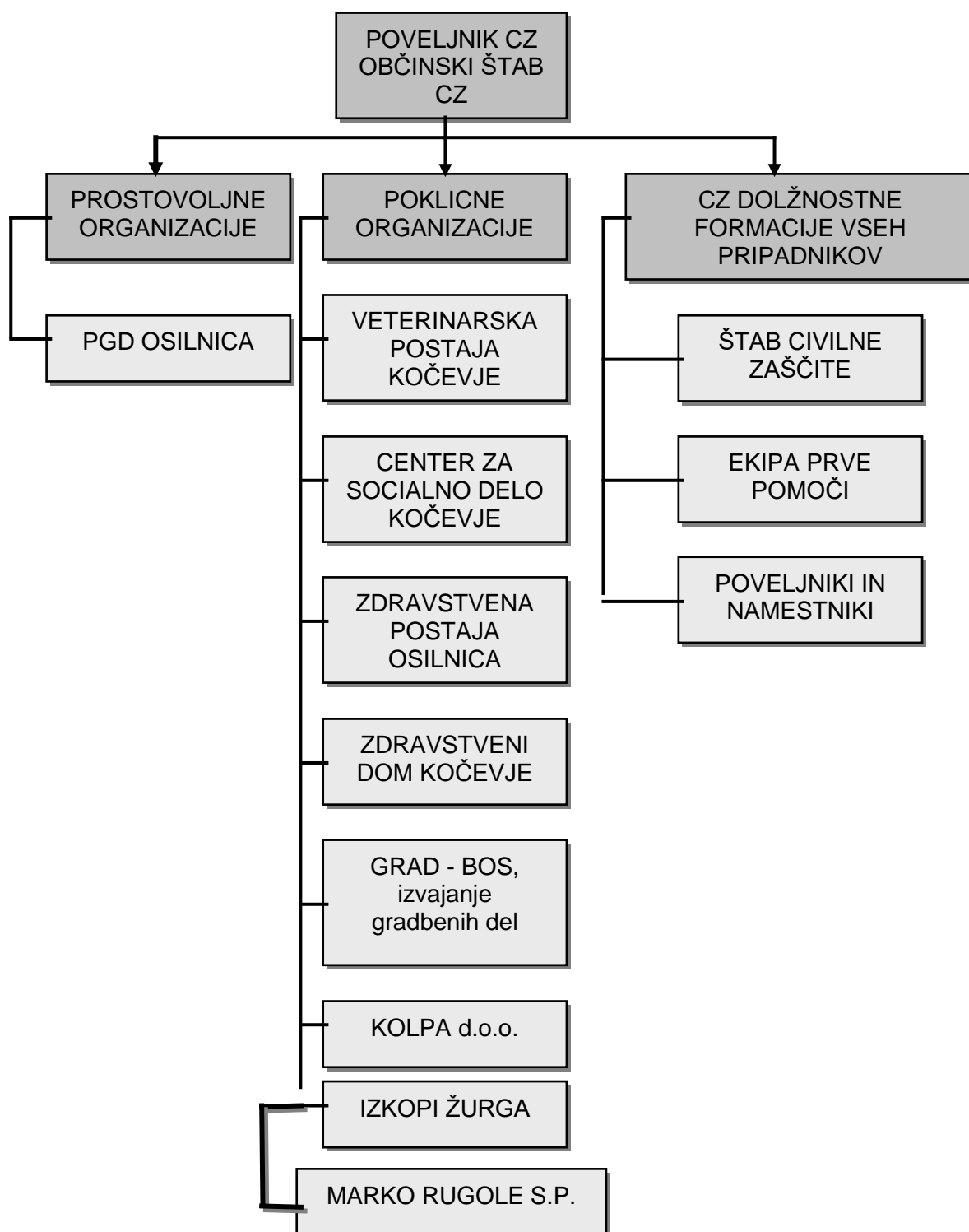
Poveljnik CZ s štabom CZ Občine Osilnica spremlja razmere na kraju nesreče in odloča o nadaljnjih ukrepih.



Slika 4: Aktiviranje sil in sredstev za ZRP

V primeru potrebe po dodatni pomoči oz. v primeru da občinske sile ne bi zadoščale, bi za pomoč najprej prosili sosednje občine (Kostel, Kočevje, Loški potok), nato štab CZ ljubljanske regije ali Štab za CZ RS. Potrebe in upravičenost zahtev po pomoči presojuje skladno z obsegom nesreče poveljnik CZ oziroma namestnik CZ na predlog poveljnika CZ.

P – 15	<i>Podatki o odgovornih osebah, ki se jih obvešča o nesreči</i>
P- 18	<i>Seznam medijev, ki posredujejo obvestilo o izvedenem alarmiranju in napotke za izvajanje zaščitnih ukrepov</i>



Slika 5: Pregled občinskih sil za zaščito, reševanje in pomoč

P – 6	<i>Pregled osebne in skupne opreme ter sredstev pripadnikov enot za zaščito, reševanje in pomoč</i>
P - 10	<i>Pregled gradbenih organizacij</i>

3.3 Zagotavljanje pomoči v materialnih in finančnih sredstvih

V primeru nesreče bi se najprej uporabljalo sredstva, ki so v lasti Občine Osilnica, CZ Občine Osilnica ter sredstva prostovoljnih gasilskih društev v skladu z sklenjeno pogodbo o opravljanju gasilske službe. Po potrebi se uporabijo tudi sredstva podružnične šole v skladu z medsebojnim dogovorom. Prav tako bi sodelovali s podjetniki, ki bi uporabljali lastno opremo.

V primeru potrebe po dodatnih sredstvih, ki jih ne bi mogli pridobiti znotraj občine, bi za pomoč najprej prosili sosednje občine (Kostel, Kočevje, Loški potok), nato štab CZ ljubljanske regije ali Štab za CZ RS. Potrebe in upravičenost zahtev po pomoči presoja skladno z obsegom nesreče poveljnik CZ oziroma namestnik CZ na predlog poveljnika CZ.

Pomoč je lahko v obliki strokovnjakov, zaščitne in reševalne opreme ali v obliki materialne pomoči. Če občina na more obvladati posledic nesreče z lastnimi silami, pošlje prošnjo za pomoč štabu CZ za ljubljansko regijo. Poveljnik CZ za ljubljansko regijo presodi o prošnji in jo posreduje poveljniku CZ RS.

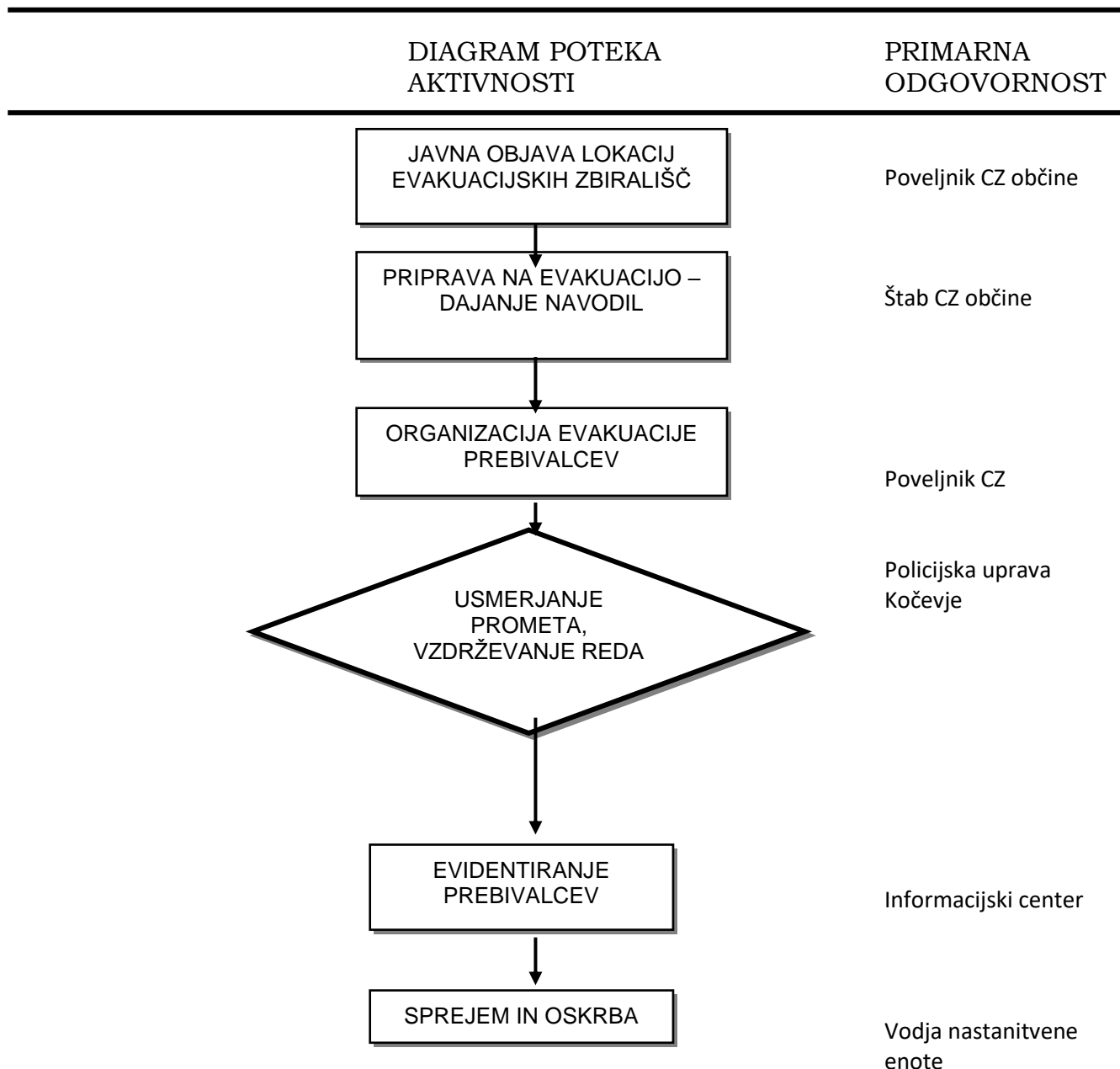
Materialna pomoč države pri odpravljanju posledic žleda obsega:

- posredovanje pri zagotavljanju specialne opreme, ki jo na območju prizadetih občin ni mogoče dobiti (gradbena mehanizacija, električni agregati, naprave za prečiščevanje vode,...),
- pomoč v zaščitni in reševalni opremi,
- pomoč v hrani, pitni vodi, zdravilih, obleki, obutvi in podobno,...
- pomoč v sredstvih za začasno nastanitev in oskrbo ljudi,
- pomoč v finančnih sredstvih, ki jih občine potrebujejo za financiranje ukrepov in nalog pri zagotavljanju osnovnih pogojev za življenje.

4. ZAŠČITNI UKREPI TER NALOGE ZAŠČITE, REŠEVANJA IN POMOČI

4.1 Zaščitni ukrepi

4.1.1 Evakuacija



Slika 6: Evakuacija

Evakuacija je organiziran umik prebivalcev z ogroženega na varnejše območje in se izvaja, če ni mogoče z drugimi ukrepi zagotoviti njihove varnosti. Evakuacijo lahko odredi župan, v nujnih primerih pa tudi poveljnik CZ. Če je nevarnost huda in neposredna, določi območje evakuacije vodja intervencije, v skladu z vrsto in obsegom nevarnosti. Prebivalci se ob žledu praviloma ne evakuirajo z območja, ki ga je žled prizadel; če je le mogoče, se uredijo nastanitvene zmogljivosti na prizadetem območju, čim bližje njihovim domovom. V kolikor vseh ni mogoče namestiti na lokacije v domači občini, se del prebivalcev evakuira v sosednje, neprizadete občine ali regije (Občina Kostel, Občina Kočevje, Občina Loški potok).

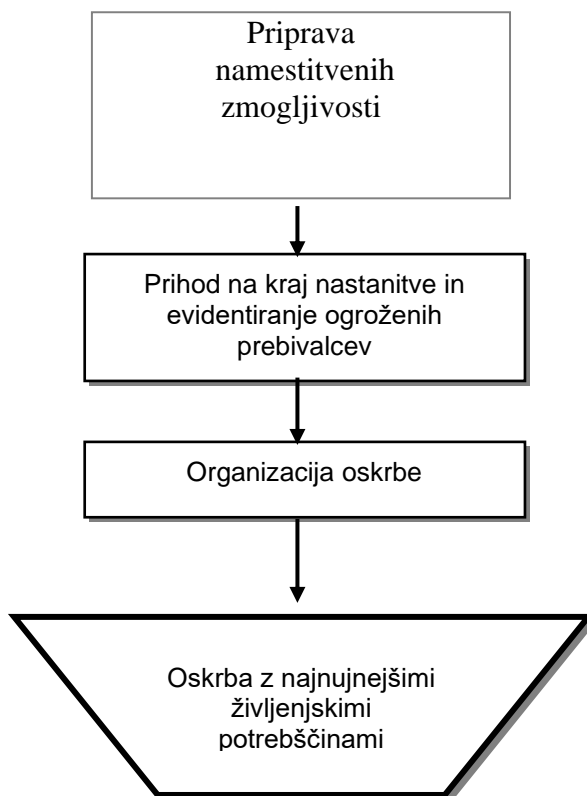
Z ogroženega območja prednostno evakuiramo nekatere skupine prebivalcev, zlasti bolne in ostarele, invalide, rekonvalescente, nosečnice ter matere in samohranilce z nepreskrbljenimi otroki. Evakuacija lahko obsega tudi nujno preselitev živine in drugih domačih živali, kulturne dediščine ter dobrin, ki so nujne za življenje. Glede na način pozidave v občini (večinoma pritlične in enostanovanjske hiše) poseben načrt evakuacije z določitvijo evakuacijskih poti in zbirališč ni potreben. Načrt začasne evakuacije pripravijo samo organizacije, ki upravljajo objekte, kjer se zbira večje število ljudi. V primeru poškodovanosti javnih in upravnih zgradb, bi se nemoten potek dejavnosti zagotovilo v okviru razpoložljivih nepoškodovanih javnih prostorov.

Koordinacijo izvajanja evakuacije in drugih zaščitnih ukrepov med prebivalci vodi štab CZ.

P - 20	<i>Pregled sprejemališč za evakuirane prebivalce</i>
P - 21	<i>Pregled objektov, kjer je možna začasna nastanitev ogroženih prebivalcev in njihove zmogljivosti, ter lokacije primerne za postavitev zasilnih prebivališč</i>

4.1.2 Sprejem in oskrba ogroženih prebivalcev

DIAGRAM POTEKA AKTIVNOSTI



Slika 7: Sprejem in oskrba

Občina začasno nastanitev in oskrbo prizadetih prebivalcev izvaja:

- evidentiranje ogroženih prebivalcev,
- urejanje sprejemališč,
- urejanje začnih prebivališč (če je le mogoče prebivalce namestimo v zidane objekte oz. v bivalnike, v nujnih

primeri pa v šotore),

- nastanitev prebivalstva,
- oskrba z najnujnejšimi življenjskimi potrebščinami (pitna voda, hrana, obleka, električna energija, nujna zdravstvena oskrba, psihološka pomoč, obveščanje in izobraževanje šoloobveznih otrok),
- zbiranje in razdeljevanje humanitarne pomoči.

Začasno nastanitev odreja poveljnik CZ občine, za izvedbo poskrbi in usklajuje štab CZ ob pomoči službe za podporo Občine Osilnica in PGD- ja. Ob tem sodeluje tudi Rdeči križ iz Kočevja in njihovi pripadniki, ki se lahko ob žledu aktivirajo za javno dobro in pomoč.

V kolikor občinske kapacitete ne zadoščajo, se občina poveže s sosednjimi občinami (Občina Kostel, Občina Kočevje, Občina Loški potok). Če tudi v sosednjih občinah kapacitete ne zadoščajo, prizadeta občina zaprosi za pomoč štab CZ za ljubljansko regijo, ki vodi koordinacijo pomoči s sosednjimi regijami oziroma prošnjo za pomoč posreduje na državo.

P - 22	<i>Pregled organizacij, ki zagotavljajo prehrano</i>
P - 26	<i>Pregled centrov za socialno delo</i>
P - 27	<i>Pregled zdravstvenih domov, zdravstvenih postaj in reševalnih postaj</i>

4.1.3 Prostorski, gradbeni in drugi tehnični ukrepi

Prostorski, gradbeni in drugi tehnični ukrepi se začnejo izvajati takoj ko je razglašena ogroženost. Izvaja se naslednje ukrepe:

- čiščenje cest in drugih dostopov do stanovanjskih objektov,
- popravilo poškodovanih infrastrukturnih objektov,
- sanacija terena, posek nevarnih poškodovanih dreves.

Glede na stanje, morajo upravljavci objektov pravočasno predlagati ukrepe, ki so potrebni za zavarovanje ljudi in premoženja. Izvajajo jih javne službe, pristojne za urejanje, če je potrebno jim pri tem pomagajo sile za ZRiP.

4.2 Naloge zaščite, reševanja in pomoči

4.2.1 Prva pomoč in nujna medicinska pomoč

Namen dajanja prve pomoči je, da poškodovani lahko čim prej in v kar najboljšem stanju pride do strokovne medicinske pomoči oz. zdravljenja. Naloge izvajanja prve pomoči lahko izvaja štab CZ, PGD Osilnica, ekipe skupine za podporo.

Naloge nujne medicinske pomoči obsegajo:

- nujna (laična) pomoč, ki jo dajejo ekipe prve pomoči CZ,
- nujna zdravstvena pomoč, ki jo daje medicinsko osebje bodisi na terenu ali pa v ustreznih zdravstvenih ustanovah,
- nujna specialistična zdravstvena pomoč, ki jo zagotavljajo splošne in specialistične bolnišnice,
- izvajanje higienskih in protiepidemičnih ukrepov, ki jih izvajajo različne službe pod nadzorom zdravstvenega inšpektorata in pristojnih zavodov za zdravstveno varstvo.

Žled lahko povzroča stres, zato je pomembno da se tu vključuje stroka, ki lahko nudi psihološko pomoč. Tovrstni strokovnjaki so psihologi, terapevti, duhovniki ipd. Psihološka pomoč se organizira v okviru

občinskega informacijskega centra.

Delovanje zdravstvene službe ob naravnih in drugih nesrečah je urejeno s predpisi MZ o delu zdravstvene službe ob naravnih in drugih nesrečah. Zdravstveno pomoč na našem območju nudijo Zdravstvena postaja Osilnica, Zdravstveni dom Kočevje, Univerzitetni Klinični center Ljubljana in Novo mesto.

Ekipe prve pomoči CZ se (na podlagi odločitve poveljnika CZ občine) aktivirajo takrat, kadar zaradi velikega števila poškodovanih pomoč rednih zdravstvenih služb ni zadostna.

4.2.2 Psihološka pomoč

Psihološko pomoč ob žledu nudijo različni strokovnjaki (psihologi, terapevti, duhovniki). Psihološko pomoč organizirajo občine v sodelovanju s strokovnimi službami. V ta namen se lahko vnaprej pripravijo zgibanke prve psihološke pomoči preživelim v nesreči, z napotki, kako naj si pomagajo in kje lahko dobijo strokovno pomoč, če jo potrebujejo. Zgibanke se preživelim delijo ob nesreči.

V vse programe usposabljanja pripadnikov sil za ZRP morajo biti vključene vsebine prve psihološke pomoči. V primeru večje nesreče je potrebno zagotoviti tudi duhovno pomoč, ki jo nudijo predstavniki verskih skupnosti, odvisno od verskega prepričanja ljudi, udeleženi v nesreči in drugih nevladnih organizacij, ki lahko svojo pomoč prizadetim nudijo z različnimi oblikami organiziranih dejavnosti, s katerimi pomagajo ljudem v njihovih najrazličnejših stiskah in potrebah.

Prostovoljni reševalci, poklicni gasilci in zaposleni v centrih za obveščanje znotraj sistema varstva pred naravnimi in drugimi nesrečami so skladno s smernicami za psihološko pomoč reševalcem prav tako deležni takšne pomoči, če jo potrebujejo.

4.2.3 Prva veterinarska pomoč

Naloge prve veterinarske pomoči se izvajajo v okviru javne veterinarske službe.

Prva veterinarska pomoč ob žledu obsega:

- zbiranje podatkov o poškodovanih in poginulih živalih na celotnem prizadetem območju,
- dajanje prve veterinarske pomoči poškodovanim in obolelim živalim,
- prisilni pokol poškodovanih živali,
- odstranjevanje živalskih trupel ter
- izvajanje drugih higienskih in protiepidemijskih ukrepov.

Prvo veterinarsko pomoč bo izvajal dežurni veterinar iz Veterinarske ambulante Kočevje.

4.2.4 Pomoč ogroženim in prizadetim

Za vse ki so se umaknili pred nesrečo in so ostali brez doma, je treba čim prej zagotoviti začasna bivališča. Posebno pozornost je treba posvetiti ljudem, ki so socialno ogroženi ter otrokom in starejšim. Pomoč ogroženim in prizadetim zajema:

- objavo humanitarnih akcij za prizadete (objava številko tekočih računov humanitarnih organizacij v medijih),
- sprostitev rezerv humanitarne pomoči,
- zbiranje humanitarne pomoči,
- razdeljevanje humanitarne pomoči in
- spremljanje socialne problematike

4.4 Zagotavljanje osnovnih pogojev za življenje

Zagotavljanje osnovnih pogojev za življenje obsega:

- nujno zdravstveno oskrbo ljudi in živali,
- nastanitev in oskrbo ogroženih prebivalcev s pitno vodo, hrano, zdravili in drugimi osnovnimi življenjskimi potrebščinami,
- zagotavljanje razmer za osebno higieno,
- zagotavljanje delovanja nujne komunalne infrastrukture,
- oskrbo z električno energijo,
- zagotavljanje nujnih prometnih povezav,
- zagotavljanje nujnih telekomunikacijskih zvez,
- zagotavljanje in zaščito nujne živinske krme.

Za izvajanje nalog na področju zagotavljanja osnovnih pogojev za življenje so zadolžene javne službe in druge organizacije s področja komunalne dejavnosti ter poveljnik CZ občine.

Občinske sile za zaščito, reševanje in pomoč odpravljajo posledice nesreč, do zagotovitve osnovnih pogojev za življenje.

5. OSEBNA IN VZAJEMNA ZAŠČITA

5.1 Osebna in vzajemna zaščita

Osebna in vzajemna zaščita obsegata vse ukrepe za preprečevanje in ublažitev posledic žleda za zdravje in življenje prebivalcev ter varnost njihovega imetja. V okviru osebne in vzajemne zaščite prebivalci izvajajo ukrepe za osebno in vzajemno zaščito, rešujejo ljudi in premoženje v družini, stanovanjski stavbi, naselju, podjetju in drugod v neposredni okolici. V okviru osebne in vzajemne zaščite lahko prebivalci opravljajo le manj zahtevne zaščitne in reševalne naloge, ne morejo pa opravljati nalog, ki zahtevajo temeljito strokovno znanje in za katere so potrebna zahtevna tehnična sredstva.

Za organizacijo, razvoj in usmerjanje osebne in vzajemne zaščite skrbi občina.

Če žled in njegove posledice lahko ogrozijo ljudi in živali Občinska uprava občine Osilnica skupno s poveljnikom in vodstvom PGD Osilnica, pristopi k organiziranju, razvijanju in usmerjanju osebne in vzajemne zaščite.

V ta namen lahko organizirajo ustrezno svetovalno službo, ki jo praviloma opravljajo prostovoljci, zlasti strokovnjaki za zaščito in reševanje ter drugi. Prebivalci prostovoljci poskrbijo na svojih območjih za varovanje premoženja. Objavi se posebna telefonska številka za posredovanje informacij o ravnanju občanov.

Za posredovanje navodil prebivalcem poskrbi Občinska uprava občine Osilnica:

- daje informacije in podatke o posledicah in drugih razmerah ter napotke prebivalcem na prizadetem območju,
- zagotavlja pomoč prizadetim in svojcem morebitnih žrtev
- sodeluje z zdravstveno službo, organi za notranje zadeve, socialno službo in drugimi,
- zagotavlja pomoč pri oskrbi in nastanitvi.

5.2 Ocenjevanje škode

Ob nastanku nesreče poveljnik CZ občine čim prej obvesti ReCO Ljubljana. Ocenjevanje škode ob žledu zajema ocenjevanje poškodovanosti objektov, infrastrukture, zemljišč ter kmetijskih proizvodov. Ker je ugotavljanje poškodovanosti in z njo povezane uporabnosti gradbenih objektov podlaga za večino dejavnosti za vzpostavitev normalnega življenja na prizadetem območju, mora biti opravljeno v najkrajšem možnem času.

Občinska komisija za ocenjevanje škode po žledu na podlagi predpisane metodologije najprej pripravi grobo oceno škode, ki je podlaga za odločanje o pomoči prizadetim občinam pri zagotavljanju osnovnih pogojev za delo ter pripravo sanacijskih programov. Pri tem ji lahko pomagajo tudi člani regijske komisije.

Državna oziroma regijska komisija za oceno škode nato popišejo oziroma ocenijo škodo zaradi žleda na podlagi predpisane metodologije za ocenjevanje škode ob naravnih in drugih nesrečah. Pri tem delu jim pomagajo pristojni občinski in državni organi.

Tovrstne ocene morata potrditi regijska komisija za ocenjevanje škode ter državna komisija za ocenjevanje škode. Državna komisija po potrditvi škode tudi predlaga ukrepe za njeno odpravo in sicer skladno s predpisi o odpravi posledic naravnih nesreč.

Za čimprejšnje izplačilo zavarovalnih premij oškodovancem so zavarovalnice dolžne čim prej po potresu napotiti cenilce na območje, ki ga je prizadel potres in oceniti nastalo škodo na objektih, ki so zavarovani.

P - 32	<i>Seznam članov komisije za ocenjevanje poškodovanosti objektov</i>
P - 33	<i>Seznam članov komisije za ocenjevanje škode</i>

6. RAZLAGA POJMOV IN OKRAJŠAV

6.1 Razlaga pojmov

Naravne nesreče so potres, poplava, zemeljski plaz, snežni plaz, visok sneg, močan veter, toča, žled, pozeba, suša, požar v naravnem okolju, množični pojav nalezljive človeške, živalske ali rastlinske bolezni in druge nesreče, ki jih povzročijo naravne sile. Za naravno nesrečo se štejejo tudi neugodne vremenske razmere po predpisih o kmetijstvu in odpravi posledic naravnih nesreč, ki jih povzročijo žled, pozeba, suša, neurje, toča ali živalske in rastlinske bolezni ter rastlinski škodljivci.

Druge nesreče so nesreče v cestnem, železniškem in zračnem prometu, požar, rudniška nesreča, porušitev jezov, nesreče, ki jih povzročijo aktivnosti na morju, jedrska nesreča in druge ekološke ter industrijske nesreče, ki jih povzroči človek s svojo dejavnostjo in ravnanjem, pa tudi vojna, izredno stanje, uporaba orožij ali sredstev za množično uničevanje ter teroristični napadi s klasičnimi sredstvi in druge oblike množičnega nasilja.

Nevarnost (je naravna ali druga ustrezna) danost za katerikoli neugoden pojav, ki je povezan z možno nesrečo in lahko povzroči neugodne učinke.

Ogroženost je resnična ali občutena izpostavljenost ljudi, živali, premoženja, kulturne dediščine in okolja nevarnostim naravnih in drugih nesreč.

Stopnja ogroženosti je pričakovan obseg škode in drugih posledic naravne ali druge nesreče.

Škoda, ki jo povzroči naravna ali druga nesreča, obsega neposredno škodo, stroške intervencij in ukrepov, s katerimi se prepreči povečevanje škodljivih posledic nesreče.

Preventivni ukrepi so vsi ukrepi, s katerimi se prepreči nevarnost nastanka nesreče, oziroma ukrepi, s katerimi se zmanjša škodljive posledice nesreče.

Sile za zaščito, reševanje in pomoč so razpoložljive zmogljivosti gospodarskih družb, zavodov ali drugih organizacij, lokalnih skupnosti in države, ki so namenjene zaščiti, reševanju in pomoči ob naravni ali drugi nesreči.

Sredstva za zaščito, reševanje in pomoč obsegajo zaščitno ter reševalno opremo in orodje, zaklonišča in druge zaščitne objekte, objekte in opremo za usposabljanje, skladišča, prevozna sredstva, telekomunikacijske in alarmne naprave ter material, ki se namensko uporablja za zaščito, reševanje in pomoč ali je predviden za ta namen.

Zaščitna in reševalna oprema ter orodje so sredstva, izdelana v skladu s predpisanimi standardi in praviloma tipizirana, za osebno in skupinsko zaščito, oprema, vozila ter tehnična in druga sredstva, ki jih potrebujejo strokovnjaki, reševalne enote, službe in reševalci pri zaščiti, reševanju in pomoči.

Ocena ogroženosti je kakovostna in količinska analiza naravnih ter drugih danosti za nastanek naravne in druge nesreče, z oceno možnega poteka in posledic nesreče, s predlagano stopnjo zaščite pred nevarnostmi ter predlogom preventivnih in drugih ukrepov za zaščito, reševanje in pomoč.

Načrt zaščite in reševanja je na podlagi ocene ogroženosti in spoznanj stroke razdelana zamisel zaščite, reševanja in pomoči ob določeni naravni ali drugi nesreči.

Zaščita obsega organizacijske, tehnične in druge ukrepe ter uporabo tehničnih in drugih sredstev za neposredno osebno in skupinsko zaščito ljudi, živali, premoženja, kulturne dediščine ter okolja pred

posledicami naravne in druge nesreče.

Reševanje obsega ukrepe in postopke za reševanje ljudi, katerih življenje ali zdravje je ogroženo, reševanje živali, premoženja ter kulturne dediščine pred posledicami naravne in druge nesreče.

Pomoč obsega ukrepe in storitve strokovnjakov, reševalnih enot in služb, uporabo zaščitne in reševalne opreme ter sredstev pomoči.

Osnovni pogoji za življenje ob naravni in drugi nesreči so nujna zdravstvena oskrba ljudi in živali, nastanitev in oskrba ogroženih s pitno vodo, hrano, zdravili in drugimi osnovnimi življenjskimi potrebščinami, oskrba z električno energijo, zagotovitev nujnih prometnih povezav in delovanja komunalne infrastrukture, zagotovitev in zaščita nujne živinske krme ter zaščita kulturne dediščine.

6.2 Seznam okrajšav

ARSO	Agencija RS za okolje
CORS	Center za obveščanje Republike Slovenije
CSD	Center za socialno delo
CZ	Civilna zaščita
CZ RS	Civilna zaščita Republike Slovenije
D	Dodatek načrta
GZ	Gasilska zveza
OŠCZ	Občinski štab civilne zaščite
PGD	Prostovoljno gasilsko društvo
PP	Prva pomoč
ReCO	Regijski center za obveščanje
ReŠC	Regijski štab Civilne zaščite
RS	Republika Slovenija
RKS	Rdeči križ Slovenije
URSZR	Uprava Republike Slovenije za zaščito in reševanje
ZARE	sistem radijskih zvez zaščite in reševanja
ZiR	zaščita in reševanje
ZRP	zaščita, reševanje in pomoč
ZD	Zdravstveni dom

7 SEZNAM PRILOG

7.1 Skupne priloge

št. priloge	Ime priloge
P – 1	<i>Podatki o poveljniku, namestniku poveljnika in članih štaba Civilne zaščite</i>
P – 2	<i>Podatki o dežurnih osebah na URSZR</i>
P – 3	<i>Pregled sil za zaščito, reševanje in pomoč</i>
P – 4	<i>Podatki o organih, službah in enotah CZ</i>
P – 5	<i>Seznam zbirališč sil za zaščito, reševanje in pomoč</i>
P – 6	<i>Pregled osebne in skupne opreme ter sredstev pripadnikov enot za zaščito, reševanje in pomoč</i>
P – 7	<i>Pregled javnih in drugih služb, ki opravljajo dejavnosti pomembne za zaščito in reševanje</i>
P – 8	<i>Pregled materialnih sredstev iz državnih rezerv za primer naravnih in drugih nesreč</i>
P - 9	<i>Pregled materialnih sredstev iz državnih blagovnih rezerv za primer naravnih in drugih nesreč</i>
P - 10	<i>Pregled gradbenih organizacij</i>
P - 11	<i>Pregled gasilskih enot s podatki o poveljnikih in namestnikih poveljnikov</i>
P - 12	<i>Pregled gasilskih enot širšega pomena in njihovih pooblastil s podatki o poveljnikih in namestnikih poveljnikov</i>
P - 13	<i>Pregled avtomobilskih lestev za gašenje in reševanje iz visokih zgradb</i>
P – 14	<i>Pregled avtomobilskih cistern za prevoz pitne vode</i>
P - 15	<i>Podatki o odgovornih osebah, ki se jih obvešča o nesreči</i>
P - 16	<i>Pregled kontaktnih organov drugih držav in mednarodnih organizacij, dežel in županij sosednjih držav</i>
P - 17	<i>Seznam prejemnikov informativnega biltena</i>
P - 18	<i>Seznam medijev, ki bodo posredovala obvestilo o izvedenem alarmiranju in napotke za izvajanje zaščitnih ukrepov</i>
P – 19	<i>Radijski imenik sistema zvez ZARE, ZARE+</i>
P - 20	<i>Pregled sprejemališč za evakuirane prebivalce</i>
P - 21	<i>Pregled objektov, kjer je možna začasna nastanitev ogroženih prebivalcev in njihove zmogljivosti, ter lokacije primerne za postavitve zasilnih prebivališč</i>
P - 22	<i>Pregled organizacij, ki zagotavljajo prehrano</i>
P – 23	<i>Pregled lokacij načrtovanih za potrebe zaščite in reševanja v občinskih prostorskih aktih</i>
P – 24	<i>Pregled enot, služb in drugih operativnih sestavov društev in drugih nevladnih organizacij, ki sodelujejo pri reševanju</i>
P – 25	<i>Pregled človekoljubnih organizacij</i>
P - 26	<i>Pregled centrov za socialno delo</i>
P - 27	<i>Pregled zdravstvenih domov, zdravstvenih postaj in reševalnih postaj</i>
P - 28	<i>Pregled splošnih in specialističnih bolnišnic</i>
P – 29	<i>Pregled veterinarskih organizacij</i>
P – 30	<i>Pregled stacionarnih virov tveganja zaradi nevarnih snovi</i>
P – 31	<i>Pregled kulturne dediščine</i>
P – 32	<i>Seznam članov komisije za ocenjevanje poškodovanosti objektov</i>
P – 33	<i>Seznam članov komisije za ocenjevanje škode</i>

