



D E L N I N A Č R T

ZAŠČITE IN REŠEVANJA

OB POPLAVAH

NA OBMOČJU OBČINE OSILNICA

Verzija 2.0

	Organ	Datum	Podpis odgovorne osebe
Izdelal	OBČINA OSILNICA	Maj 2020	<hr/> ŠTIMAC Renata, administrator V
Sprejel	OBČINA OSILNICA	Maj 2020	<hr/> KOVAČ Alenka, županja
Odgovorna oseba	ŽUPANJA OBČINE OSILNICA	Maj 2020	<hr/> KOVAČ Alenka, županja
Skrbnik	OBČINA OSILNICA	Maj 2020	<hr/> ČOP Bernarda, svetovalka III
Potrdil	POVELJNIK CZ	Maj 2020	<hr/> KOVAČ Alenka, županja
Mnenje o usklajenosti	IZPOSTAVA LJUBLJANA	<hr/>	

Zaporedna št.	DOPOLNJENO/AŽURIRANO	DATUM
1	Maj 2020	Maj 2020

K A Z A L O

Poglavje	VSEBINA	Stran
1	ZNAČILNOSTI NESREČE	5
1.1	Uvod	5
1.2	Vrsta in značilnosti nesreče v Občini Osilnica	5
1.2.1	Vrste poplav v občini	5
1.2.2.	Možni vzroki nastanka poplav	5
1.3	Možne posledice ob poplavah	5
1.3.1	Verjetnost nastanka verižne nesreče	5
1.4.	Možne posledice poplav na območju Občine Osilnica	6
1.5	Sklepne ugotovitve	6
2	OBSEG NAČRTOVANJA	7
2.1	Temeljne ravni načrtovanja	7
2.2	Načela zaščite, reševanja in pomoči	7
3	KONCEPT ZAŠČITE, REŠEVANJA IN POMOČI OB POPLAVAH	8
3.1	Temeljne podmene načrta	8
3.2	Koncept odziva na poplave	8
3.3	Uporaba načrta	10
4	SILE, SREDSTVA IN VIRI ZA IZVAJANJE NAČRTA	11
4.1	Pregled organov in organizacij, ki sodelujejo pri izvedbi nalog zaščite in reševanja v Občini Osilnica	11
4.1.1	Organi Občine Osilnica	11
4.1.2	Občinske sile za zaščito, reševanje in pomoč	11
4.2	Materialno-tehnična sredstva za izvajanje načrta	12
4.3	Predvidena finančna sredstva	12
5	OPAZOVANJE, OBVEŠČANJE IN ALARMIRANJE	13
5.1	Opazovanje, obveščanje in alarmiranje ob poplavah	13
5.2	Opazovanje in obveščanje	13
5.2.1	Opazovanje nevarnosti nastanka poplave	13
5.2.2	Obveščanje pristojnih organov	14
5.3	Informiranje pristojnih organov	15
5.4	Alarmiranje in obveščanje	15
5.4.1	Alarmiranje prebivalcev na prizadetem območju	15
5.5	Obveščanje prebivalstva	15
5.6	Obveščanje širše javnosti	16
6	AKTIVIRANJE SIL IN SREDSTEV	17
6.1	Aktiviranje organov vodenja in strokovnih služb	17
6.2	Aktiviranje sil in sredstev Občine Osilnica za ZRP ob poplavah	18
6.3	Zagotavljanje pomoči v materialnih in finančnih sredstvih	19
7	ZAŠČITNI UKREPI IN NALOGE ZAŠČITE, REŠEVANJA IN POMOČI	20
7.1	Ukrepi zaščite in reševanja	20
7.1.1	Prostorski, gradbeni in drugi tehnični ukrepi	20
7.1.2	Evakuacija	20
7.1.3	Sprejem in oskrba ogroženih prebivalcev	21
7.1.4	Radiološka, kemijska in biološka zaščita	23

7.1.5	Zaščita kulturne in naravne dediščine	23
7.2	Naloge zaščite, reševanja in pomoči	24
7.2.1	Prva pomoč in nujna medicinska pomoč	24
7.2.2	Psihološka pomoč	24
7.2.3	Prva veterinarska pomoč	24
7.2.4	Zagotavljanje osnovnih pogojev za življenje	25
7.2.5	Reševanje ob poplavih	25
8	OSEBNA IN VZAJEMNA ZAŠČITA	26
9	OCENJEVANJE ŠKODE	27
10	RAZLAGA POJMOV IN SEZNAM OKRAJŠAV	28
10.1	Razlaga pojmov	28
10.2	Seznam okrajšav	28
11	SEZNAM PRILOG IN DODATKOV	29
11.1	Skupne priloge	29
11.2	Posebne priloge	29
11.3	Skupni dodatki	29

1. ZNAČILNOSTI NESREČE

1.1 Uvod

Načrt zaščite in reševanja ob poplavah je v Občini Osilnica izdelan v skladu u Zakonom o varstvu pred naravnimi in drugimi nesrečami (Uradni list RS, št. 51/06 – uradno prečiščeno besedilo – UPB1, 97/10), Uredbo o vsebini in izdelavi načrtov zaščite in reševanja (Uradni list RS, št. 3/02, 17/02, 17/06 in 78/08), splošno zakonodajo in izvedbenimi predpisi ter Oceno ogroženosti pred naravnimi in drugimi nesrečami za Občino Osilnica. Načrt zaščite in reševanja Občine Osilnica je zbirka potrebnih dokumentov za uspešno ukrepanje v primeru naravnih in drugih nesreč, ki lahko prizadenejo območje Občine Osilnica v skladu z oceno ogroženosti pred naravnimi in drugimi nesrečami in se začne izvajati ob poplavah, ki prizadenejo Občino Osilnica. Načrt zaščite in reševanja ob poplavah, neurjih in plazovih je izdelan z namenom, da se zagotovi pravočasno in organizirano ukrepanje ob teh nesrečah ter s tem učinkovita zaščita, reševanje in pomoč prebivalcem na območju Občine Osilnica.

1.2 Vrsta in značilnosti nesreče v Občini Osilnica

Poplave na območju Občine Osilnica sodijo v dežno – snežni režim, kar pomeni, da se pojavljajo zlasti v spomladanskem in jesenskem času. Na nastanek vplivajo tako močne padavine v omenjenem času, kot tudi močna neurja v poletnih mesecih (nenadne poplave), čeprav so le-te na našem območju precej redke, kar je razvidno skozi spremljanje preteklih let.

1.2.1 Vrste poplav v občini

Vodotoki na območju Občine Osilnica praviloma niso hudourniški, čeprav znajo reke (Kolpa, Belica in potoka Ribjek ter Mirtoviči) ob nekaj dnevnem deževju ali ujmi prestopijo bregove. Poplave do sedaj niso bile dolgotrajne, običajno trajajo dan, dva..

1.2.2 Možni vzroki nastanka poplav

Vzroki nastanka poplav so lahko naslednji: - močne in dolgotrajne padavine na območju vodotokov. V Občini Osilnica se opazovanja poplavne aktivnosti izvaja na naslednjih vodotokih: reki Kolpi in Čabranki ter na njihovih pritokih (Belica, potok Ribjek, potok Mirtoviči,...) - močno lokalno neurje (ujma).

1.3 Možne posledice ob poplavah

Glede na geografske in okoljske značilnosti območja Občine Osilnica se kot posledica poplav lahko pojavijo zemeljski plazovi.

Prav tako je lahko možna posledica poplav ogroženost mostov, zaradi naplavin, ki nastanejo ob naraščanju reke, možne so verižne nesreče in s tem onesnaževanje pitne vode, kot tudi motnje v oskrbi z električno energijo in gorivi, možni so zemeljski plazovi, motenj v cestnem prometu,...

1.3.1 Verjetnost nastanka verižne nesreče

Do sedaj je skozi opazovanja preteklih let, največkrat prišlo do naplavin, nekajkrat v preteklosti pa je prišlo tudi do manjših zemeljskih plazov in do uničenja cest, predvsem lokalnih, katere je deroča voda dobesedno odnesla s sabo.

1.4 Možne posledice poplav na območju Občine Osilnica

Ob poplavah lahko pride do:

- preplavitve in zablata površine,
- nenadzorovano uhajanje nevarnih snovi v okolju,
- bočne erozije v potokih,
- epidemije in epizootije,
- proženje plazov in podori (v primeru nenadnih ujm na določenem območju) in
- poškodbe infrastrukture na poplavljenem območju.

1.5 Sklepne ugotovitve

V občini se manjše poplave v različnih delih pojavljajo pretežno v jesenskem in spomladanskem času, ob nenadnih dotokih velike količine vode (vodne ujme) pa tudi v poletnem času. Katastrofalne poplave niso zabeležene.

Varstvo pred poplavami v celoti obsega preventivo, vzpostavitev in vzdrževanje pripravljenosti za zaščito, reševanje in pomoč ter odpravljanje posledic poplav in obnovo. To pomeni, da Občina Osilnica poskrbi za čiščenje strug, brežin, največkrat pa čiščenje smeti s cestišča, katerega deroča voda nanese.

S tem načrtom se urejajo le ukrepi in dejavnosti za zaščito, reševanje in pomoč ter zagotavljanje osnovnih pogojev za življenje na prizadetih območjih, ki so v občinski pristojnosti. Štab CZ Občine Osilnica koordinira zaščito, reševanje in pomoč ter odpravljanje posledic.

2 OBSEG NAČRTOVANJA

2.1 Temeljne ravni načrtovanja

Temeljni načrt zaščite in reševanja ob poplavih je državni načrt s katerim se uskladijo načrti vseh nosilcev načrtovanja.

Občina Osilnica izdela načrt zaščite, reševanja in pomoči ob poplavih, neurjih za območje splošne pripravljenosti, kjer se izvajajo ukrepi in aktivnosti za zaščito, reševanje in pomoč ter zagotavljanje osnovnih pogojev za življenje, ki so v pristojnosti občine v primeru poprav zaradi naravnih pojavov. Načrt Občine Osilnica je vsebinsko in konceptualno usklajen z regijskim načrtom.

Občina z lastnimi sredstvi obvladuje nastale razmere ogrožanja. V primerih ko pa lastne sile ne zadostujejo, se načrtuje pomoč sosednjih občin, katere niso v tistem času poplavno ogrožene oziroma pomoč regije.

2.2 Načela zaščite, reševanja in pomoči

- **Načelo pravice do varstva:** Ob nesreči imata zaščita in reševanje človeških življenj prednost pred vsemi drugimi zaščitnimi in drugimi reševalnimi dejavnostmi.
- **Načelo pomoči:** Ob nesreči je vsakdo dolžan pomagati po svojih močeh in sposobnostih.
- **Načelo preventive:** Občina pri zagotavljanju varstva pred naravnimi in drugimi nesrečami v skladu s svojimi pristojnostmi prednostno organizira izvajanje preventivnih ukrepov. Pri vseh oblikah načrtovanega varstva pred naravnimi in drugimi nesrečami morajo imeti prednost preventivni ukrepi.
- **Načelo postopnosti pri uporabi sil in sredstev:** Občina uporabi za ZRP ob naravni ali drugi nesreči najprej svoje sile in sredstva. Kadar zaradi velikega obsega nesreče oziroma ogroženosti sile in sredstva občine niso zadostni ali niso zagotovljene med sosednjimi občinami, država zagotavlja uporabo sil in sredstev s širšega območja.
- **Načelo javnosti:** Podatki o nevarnostih ter o dejavnostih občin in drugih izvajalcev nalog varstva pred naravnimi in drugimi nesrečami so javni. Občina mora zagotoviti, da je prebivalstvo na območju, ki bi ga lahko prizadela naravna ali druga nesreča, obveščeno o nevarnostih.
- **Načelo obveznega izvajanja odločitev:** Vodenje zaščite in reševanja temelji na obveznem izvajanju odločitev organov, pristojnih za vodenje.
- **Načelo zakonitosti:** Nihče ni dolžan in ne sme izvesti odločitve, če je očitno, da bi s tem storil kaznivo dejanje ali kršil mednarodno humanitarno pravo.

3. KONCEPT ZAŠČITE, REŠEVANJA IN POMOČI OB POPLAVAH

3.1. Temeljne podmene načrta

Temeljne podmene načrta zaščite in reševanja ob poplavah so:

- Občinski načrt zaščite in reševanja je izdelan za močnejše in predvsem nenadne poplave. V občini se pričakuje poplavljanje voda predvsem v jesenskem in spomladanskem času.
- Varstvo pred potresom zagotavljajo v okviru svojih pravic in dolžnosti oziroma pristojnosti prebivalci kot posamezniki, prebivalci prostovoljno organizirani v raznih društvih (PGD) in drugih nevladnih organizacijah (RK), ki se ukvarjajo z zaščito in reševanjem, javne reševalne službe, podjetja, zavodi in druge organizacije (Veterinarska postaja Kočevje, Center za socialno delo Kočevje, Gasilska zveza Kočevje, Zdravstvena postaja Osilnica, Zdravstveni dom Kočevje), katerih dejavnost je pomembna za zaščito in reševanje, kot tudi občina sama.
- Življenja ljudi v naši občini ob poplavah sicer niso ogrožena, nastane le gmotna škoda, in sicer prihaja do poškodb objektov in naprav, porušitve mostov in druge prometne infrastrukture, poškodb na električnih in drugih napeljavah, itd..
- Prebivalci na poplavnem območju morajo biti pravočasno in objektivno obveščeni o pričakovanih nevarnostih poplav, njenih posledicah, načrtih in ukrepih za zmanjšanje in odpravo posledic.
- Če lokalni viri na prizadetem območju ne zadoščajo za učinkovito zaščito, reševanje in pomoč, zaprosimo za pomoč sosednjo občino (Kostel, Kočevje, Loški potok), regijo oziroma državo.
- Zagotavljanje osnovnih pogojev za življenje ob poplavah, obsega nujno zdravstveno oskrbo ljudi in živali, nastanitev in oskrbo s pitno vodo, hrano, zdravili in drugimi osnovnimi življenjskimi potrebščinami, oskrbo z električno energijo, zagotavljanje nujnih prometnih povezav in nujne komunalne infrastrukture.
- Usposabljanje, urjenje in vaje za primer večjih poplav se ne izvaja na območju Občine Osilnica.

Načrt zaščite in reševanja ob poplavah na območju Občine Osilnica je izdelan za:

☒ poplave, ki nastanejo kot posledica dolgotrajnega deževja ter za poplave, ki nastanejo kot posledica hudih lokalnih ujm, ki se v poletnih mesecih razbesnijo nad določenim območjem, pri katerih je potrebno za preprečitev in odpravo posledic poleg rednih služb uporabiti tudi sile za zaščito, reševanje in pomoč.

☒ Nevarnost plazov lahko nastane na pobočjih naselij ali ob komunikaciji na območju Občine Osilnica, takoj po velikem neurju zaradi močnih erozij talnih površin ali zaradi dolgotrajnega dežja in vdora podtalnih voda.

3.2 Koncept odziva na poplave

Koncept odziva ob poplavah temelji na posledicah, ki jih povzroči poplava ljudem, naravi in na objektih.

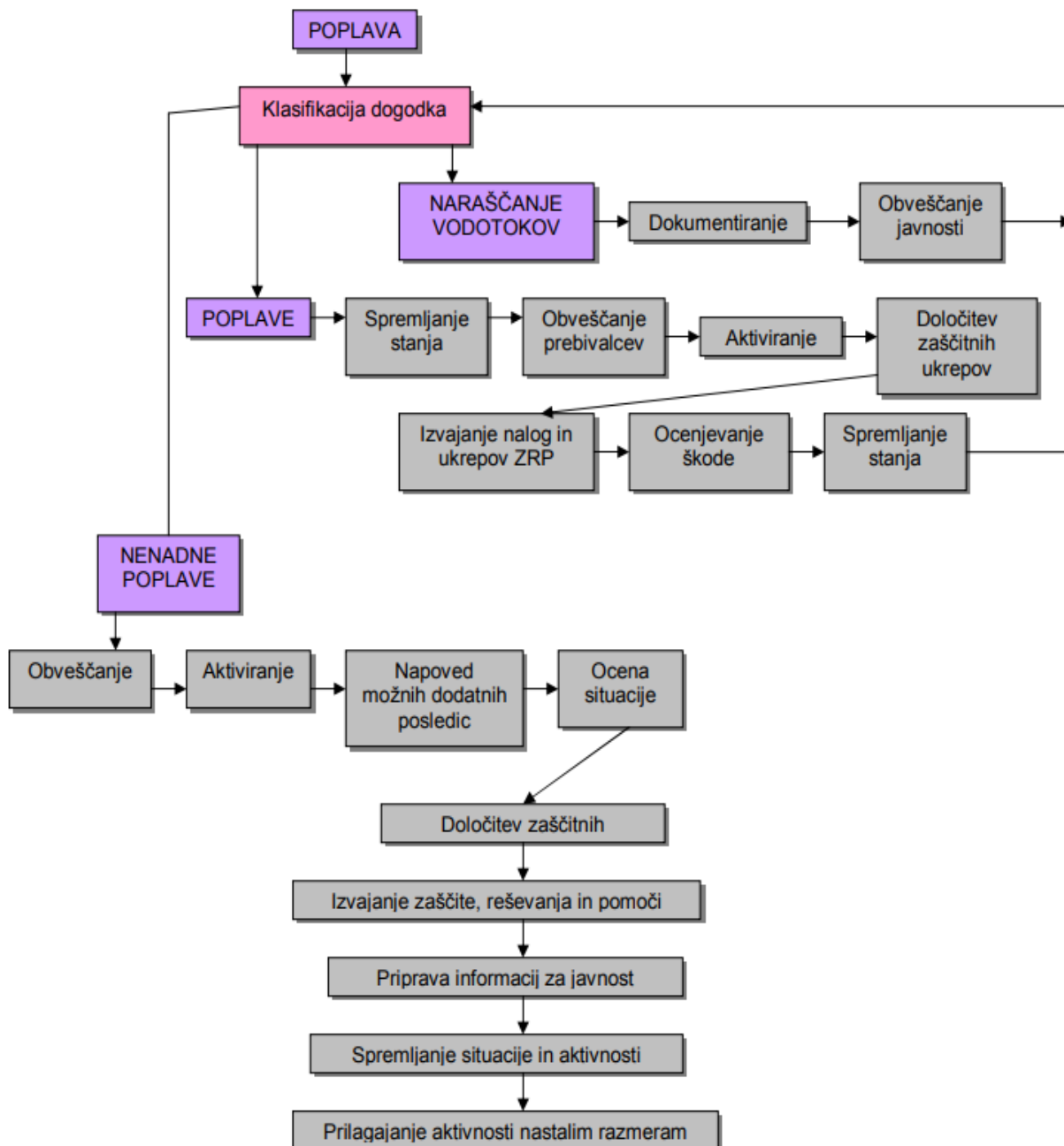
Na območju Občine Osilnica se po sprejetem obvestilu od strani Regijskega centra za obveščanje Ljubljana (napoved ali obvestilo prognostične službe ARSO) lahko odzove takoj prostovoljna gasilska enota PGD Osilnica, ki vodi intervencijo do aktiviranja drugih struktur CZ, če to potrebe narekujejo. Imamo pet stopenj (H1 do H5) intervencijskih vrednosti višine vodostajev na osnovi katerih poteka

koncept odziva:

- Naraščanje vodotokov (preseženi pogojni vodostaj – vodostaj je dosegel kritično točko in zahteva stalno spremljanje razmer). Regijski center za obveščanje Ljubljana redno spremlja in dokumentira stanje vodostajev, ko dobi od Oddelka za hidrološko prognozo preko CORS-a podatke o rekah, ki presegajo pogojne vodostaje, kakor tudi občanov, ki živijo ob vodotokih.

Identifikacijske točke za opazovanje višine vodostajev potokov v Občini Osilnica so navedene v poglavju 1.2.2.

- Poplave. Ko je pogojni vodostaj presežen in še narašča, se aktivira občinski načrt. Poveljnik CZ občine aktivira načrt, določi izvajanje nalog in zaščitnih ukrepov na območju občine, skrbi za izvajanje obveščanja javnosti in prebivalstva, alarmira prebivalce na ogroženem območju, aktivira sile za zaščito, reševanje in pomoč, zbira informacije in posreduje podatke, informira javnost, spremlja stanje ter zaključek aktivnosti. Pridobiva tudi podatke od komisije za ocenjevanje škode.
- Nenadne poplave. Aktivira se občinski načrt. Izvaja se takojšnje aktiviranje sil za zaščito, reševanje in pomoč. Poveljnik CZ občine, na podlagi ocene situacije in predvidenega poteka nesreče, določi zaščitne ukrepe in naloge. Ves čas izvajanja aktivnosti se izvaja obveščanje pristojnih organov ter javnosti.



Slika 1: Koncept odziva ob poplavah

3.3 Uporaba načrta

Načrt se aktivira, ko pride do poplav oziroma nenadnih poplav. Odločitev o uporabi načrta sprejme poveljnik Civilne zaščite Občine Osilnica oziroma njegov namestnik. Konec intervencije se smatra takrat, ko so zagotovljeni osnovni pogoji za življenje občanov- ko redne službe spet lahko obvladajo situacijo.

4 SILE, SREDSTVA IN VIRI ZA IZVAJANJE NAČRTA

4.1 Pregled organov in organizacij, ki sodelujejo pri izvedbi nalog zaščite in reševanja v Občini Osilnica

4.1.1 Organi Občine Osilnica:

- ☒ župan;
- ☒ podžupan;
- ☒ občinska uprava.

4.1.2 Občinske sile za zaščito, reševanje in pomoč

4.1.2.1 Organi civilne zaščite (CZ):

- ☒ občinski organi civilne zaščite,
- ☒ poveljnik CZ Občine Osilnica
- ☒ namestnik poveljnika CZ Občine Osilnica;
- ☒ občinski štab CZ.

4.1.2.2 Društva in druge nevladne organizacije:

- ☒ Prostovoljno gasilsko društvo Osilnica.

P – 1	<i>Pregled podatkov o vodilnih osebah v Občini Osilnica</i>	
P – 2	<i>Podatki o poveljniku CZ občine, namestniku poveljnika CZ in članih Štaba CZ Občine Osilnica</i>	
P – 3	<i>Pregled vodstva gasilskega društva</i>	
P – 8	<i>Seznam pripadnikov občinskih enot CZ</i>	

4.1.2.3 Javne službe za zaščito, reševanje in pomoč:

- Veterinarska postaja Kočevje
- Center za socialno delo Kočevje
- Gasilska zveza Kočevje
- Grad- Bos, Izvajanje gradbenih del, Bezgovica 5, Osilnica
- Kolpa d.o.o., Sela 5, Osilnica
- Izkopi Janeš, Strojčiči 1, Osilnica
- Izkopi Jakob Osvald, Osilnica 30, Osilnica
- Marko Rugole s.p., Bosljiva loka 15a, Osilnica
- Zdravstvena postaja Osilnica
- Zdravstveni dom Kočevje

P – 9	<i>Pregled enot, služb in drugih operativnih sestavov društev in drugih nevladnih organizacij, ki sodelujejo pri reševanju</i>	
P - 10	<i>Pregled zdravstvenih domov in zdravstvenih postaj</i>	
P - 11	<i>Pregled veterinarskih organizacij</i>	

4.1.2.4 Enote in službe civilne zaščite:

- enota za prvo pomoč

4.2 Materialno-tehnična sredstva za izvajanje načrta

Za izvajanje zaščite in reševanja in pomoči se načrtujejo:

- obstoječa materialno-tehnična sredstva, ki se zagotavljajo na podlagi predpisanih meril za organiziranje, opremljanje in usposabljanje sil za zaščito, reševanje in pomoč,
- materialno-tehnična sredstva iz popisa, ki se zagotavljajo na podlagi materialne dolžnosti,
- materialno-tehnična sredstva iz državnih rezerv in
- sredstva pomoči kot so živila, zdravila in drugi predmeti oziroma sredstva, ki se brezplačno razdelijo ogroženim prebivalcem.

O pripravljenosti in aktiviranju sredstev iz popisa za potrebe občinskih enot in služb CZ ter drugih sil zaščite, reševanja in pomoči, odloča poveljnik CZ Občine Osilnica.

Za sredstva pomoči kot so živila, zdravila in drugi predmeti oziroma sredstva, ki se brezplačno razdelijo ogroženim prebivalcem se načrtuje, da jih bodo zbrale humanitarne organizacije, s pitno vodo pa oskrbovala gasilska društva.

P - 18	<i>Pregled opreme in sredstev za izvajanje načrtov</i>
--------	--

4.3 Predvidena finančna sredstva

Finančna sredstva se načrtujejo za:

- stroške operativnega delovanja (povračila stroškov za aktivirane pripadnike CZ in druge sile za zaščito, reševanje in pomoč),
- stroški usposabljanja enot in služb in
- materialne stroške (prevozni stroški, storitve idr.)

Financiranje usposabljanja, opremljanja in pripravljenosti enot, služb in drugih organizacij izvaja ustanovitelj v skladu s predpisanimi merili, sprejetimi programi in letnimi načrti.

Dodatni materialni stroški v času izvajanja zaščite, reševanja in pomoči (materiali, orodja, konstrukcije,...) se odrejajo v skladu s tehničnimi rešitvami a po odobritvi župana Občine Osilnica.

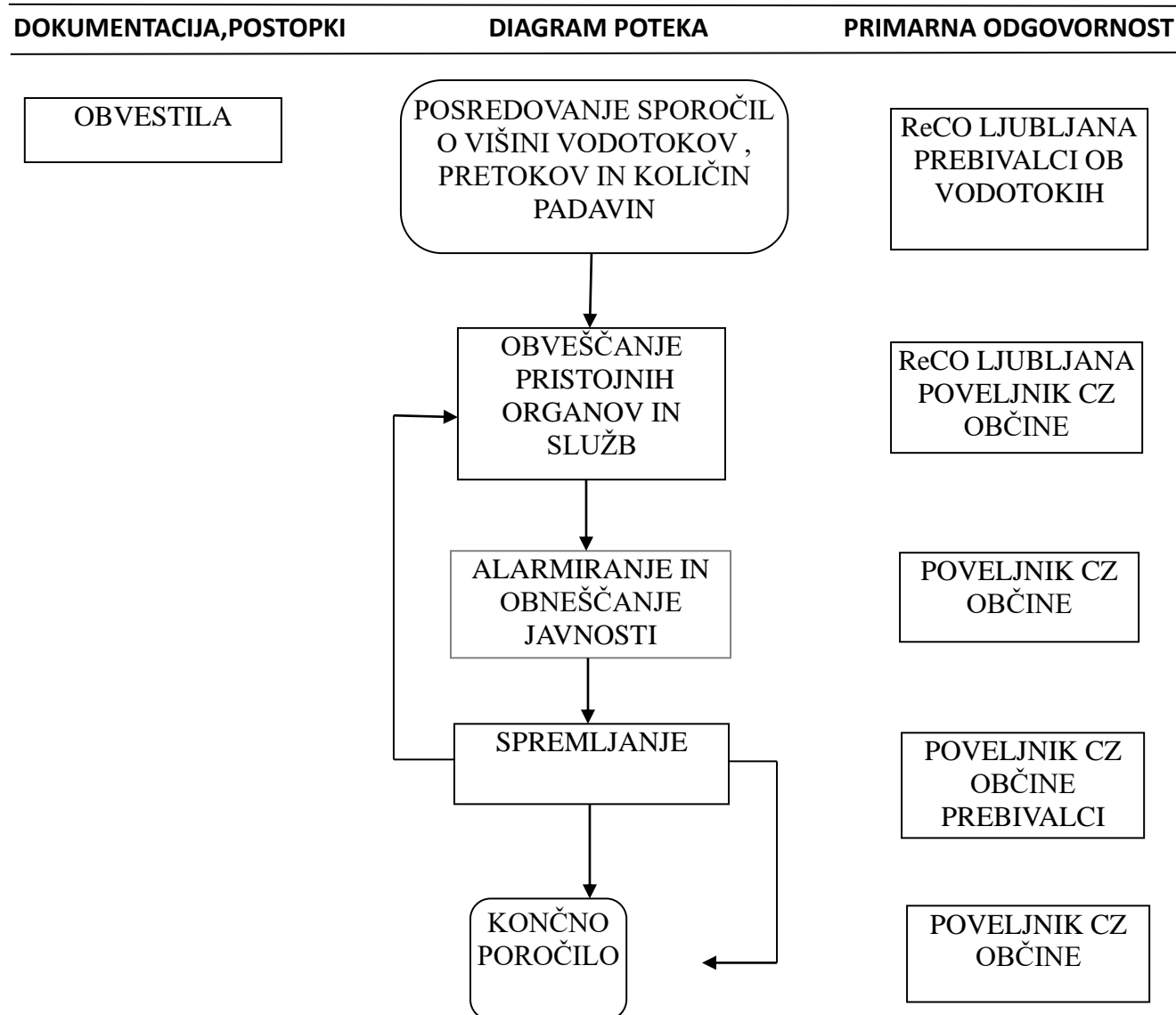
Stroški sanacije in nastalih škod se urejajo in črpajo po posebnem odloku občinskega sveta.

Vir sredstev je proračun Občine Osilnica, posebna postavka- rezervna sredstva.

D - 9	<i>Predvidena finančna sredstva za izvajanje načrtov</i>
-------	--

5. OPAZOVANJE, OBVEŠČANJE IN ALARMIRANJE

5.1 Opazovanje, obveščanje in alarmiranje ob poplavah



5.2 Opazovanje in obveščanje

5.2.1 Opazovanje nevarnosti nastanka poplave

Poplave je mogoče napovedati. Za spremljanje vremenskega stanja in nivoja rek je zadolžena Agencija RS za okolje in prostor, ki o vsaki nevarnosti poplav obvesti CORS. Vsakdo, ki opazi ali izve za nevarnost, naravno ali drugo nesrečo mora o tem takoj obvestiti Regijski center za obveščanje.

V primeru, ko so napovedane večje padavine, ki bi lahko povzročile poplave na našem območju, CORS obvesti ReCO Ljubljana. Le-ta pošlje podatke o vodotoku in intervencijskih vrednostih ter o pričakovanem času in kraju nastanka poplav.

Osnovna podpora hidrološki dejavnosti je merilna mreža (hidrološki monitoring) vodomernih postaj,

na kateri sloni celoten sistem opazovanj in meritev.

Določenih je pet stopenj intervencijskih vrednosti višine vodostajev, in sicer:

- H1- vodostaj je povišan
- H2- stalno spremljanje razmer
- H3- Stanje pripravljenosti za ukrepanje
- H4- ukrepanje
- H5- katastrofalne poplave

H1 in H2 pomenita opozorilni višini, s katerima se zaznava zvišanje gladine in s tem ogroženost zaradi poplav. Pri H3 vode že poplavlja in se začne intervencija na terenu. Na območju Občine Osilnica ni uradnih vodomernih postaj.

5.2.2 Obveščanje pristojnih organov in služb

ReCO Ljubljana obvešča v Občini Osilnica:

- Poveljnika CZ Občine Osilnica,
- Župana.

P - 12	<i>Seznam odgovornih oseb ZRP v občini</i>
--------	--

ReCO o močnejši poplavi takoj obvesti župana, poveljnika CZ občine, v primeru nedosegljivosti CZ pa njegovega namestnika. Poveljnik oziroma štab CZ zbira podatke o posledicah v občini prek poveljnika CZ, vaških odborov, aktiviranih enot CZ, PGD Osilnica in drugih virov, ter jih čim prej posreduje v ReCO Ljubljana.

Sporočilo je lahko posredovano po fax-u, elektronski pošti oziroma v nujnih primerih tudi po telefonu. Z vsebino sporočila se seznanijo župan, Gasilska zveza, Štab CZ občine.

Sporočilo vsebuje podatke o:

- višini vodostaja,
- o hitrosti naraščanja vodostaja,
- oceni o ogroženih prebivalcih in objektih,
- vplivih nesreče na prebivalstvo in okolje,
- o predvidenem razvoju,
- o možnih posledicah in
- o zaščitnih ukrepih.

Ob nevarnosti poplav in ob sami poplavi se uvede dežurstvo na identifikacijski točki.

Dežurstvo izvaja teritorialno pristojno gasilsko društvo (PGD Osilnica), ki posreduje podatke odgovornim osebam občine in poveljniku CZ.

Podatke o povečanih vodotokih z možnostjo poplavljanja ali o poplavah posredujejo tudi občani, ki prebivajo v bližini vodotokov.

P – 4	<i>Seznam oseb, ki se jih obvešča o nesreči</i>	
P – 5	<i>Telefonska številka, na kateri lahko občani dobijo informacije o nesreči</i>	
P- 7	<i>Seznam lokalnih in osrednjih medijev, ki posredujejo obvestila o izvajanju zaščitnih ukrepov</i>	

5.3 Informiranje pristojnih organov

V kolikor je obvestilo o nevarnosti poplav posredoval ReCO Ljubljana so obveščene vse odgovorne osebe v občini. Na podlagi ocene stanja poveljnik CZ občine obvesti o nevarnosti poplav tudi ostale izvajalce ukrepa, predvsem PGD občine in sredstva javnega obveščanja.

V kolikor nevarnost poplav ugotovijo prebivalci občine, ali PGD, ki redno spremljajo vodostaje v občini in to sporočilo posredujejo štabu CZ občine ali občinskim strokovnim službam so le-ti o tem dolžni takoj obvestiti ReCO in odgovorne osebe v občini.

5.4 Alarmiranje in obveščanje

5.4.1 Alarmiranje prebivalcev na prizadetem območju

Vse sirene javnega alarmiranja prebivalstva na območju Občine Osilnica je možno prožiti le ročno. Alarmiranje se izvaja s predpisanimi znaki na podlagi preverjenih obvestil prebivalcev, organov, gospodarskih družb, zavodov in drugih organizacij ter zahtev poveljnika Štaba CZ občine oziroma poveljnika gasilske enote.

Znaki za alarmiranje so naslednji:

- opozorilo (svarilo) na nevarnost: enoličen zvok sirene, ki traja dve minuti,
- preplah oz. neposredna nevarnost: zavijajoč zvok sirene, ki traja eno minuto,
- prenehanje nevarnosti: enoličen zvok sirene, ki traja 30 sekund,
- preizkus siren: enoličen zvok sirene, ki je enak znaku za prenehanje nevarnosti.

V primeru nenadne ujme ali ogrožanja naselja se ogrožene prebivalce z alarmnim znakom za neposredno nevarnost, opozori na nevarnost poplav, ki ogrožajo življenje in zdravje ljudi, materialne dobrine in kulturno dediščino.

Za alarmiranje je pristojna občina. Informacije o razmerah na prizadetem območju občina posreduje preko javnih občil, za dodatne informacije pa lahko objavi posebno telefonsko številko oziroma po potrebi organizira informativni center.

5.5 Obveščanje prebivalstva

Za obveščanje prebivalcev o stanju na prizadetem območju je pristojna občina. Informacije o razmerah na prizadetem območju občina posredujejo prek javnih občil. Za dodatne informacije lahko občina objavi posebno telefonsko številko oziroma po potrebi organizira informativni center.

Občinski organi, ki vodijo in izvajajo zaščito, reševanje in pomoč (župan, poveljnik CZ občine), v ta namen vzpostavijo neposreden stik in redno komuniciranje s prebivalci, da bi dosegli ustrezno zaupanje in odzivanje na njihove odločitve. S tem namenom občina ogroženim prebivalcem redno posreduje informacije, ki jih prilagaja konkretni situaciji, in sicer:

- o razmerah na prizadetem območju,
- o nevarnostih za človeka, premoženje in okolje,
- o tem, kaj se dogaja s poškodovanimi,

- kako dolgo bo trajal težaven položaj,
- kakšno pomoč lahko pričakujejo in kdaj bo prispela,
- način izvajanja osebne in vzajemne zaščite,
- kako naj sodelujejo z občinskimi organi in organi reševanja pri odpravljanju posledic,
- kje lahko dobijo dodatne informacije,
- in o drugem.

Te informacije občina posreduje preko javnih medijev in na druge, krajevno običajne načine. Za dodatne informacije lahko objavi posebno telefonsko številko svetovalne službe.

5.6 Obveščanje širše javnosti

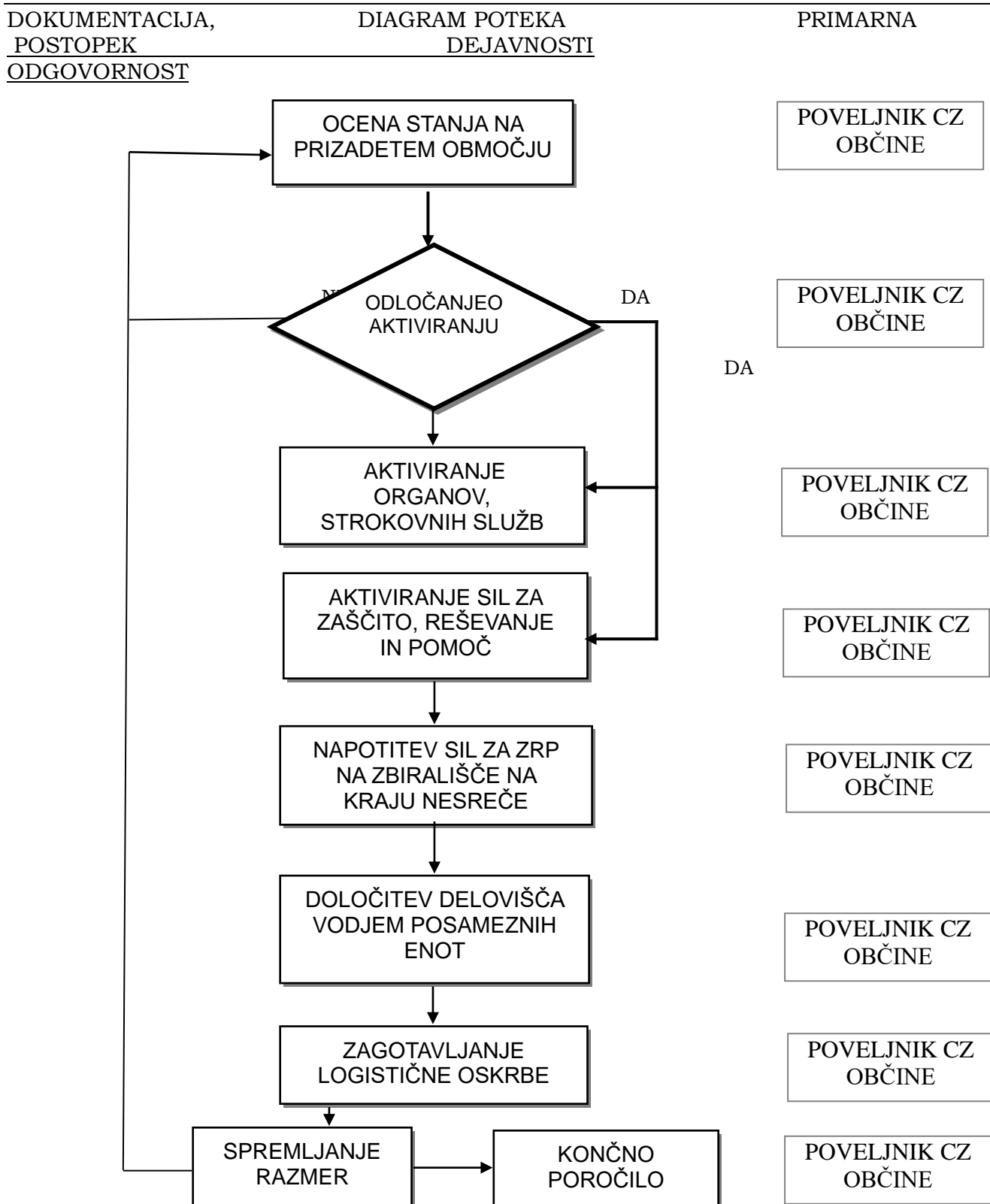
Obveščanje širše javnosti o izvajanju nalog zaščite, reševanja on pomoči se organizira v kolikor le- to traja daljši čas. Odločitev o tem sprejme Poveljnik štaba CZ Občine Osilnica. Informacijsko dejavnost organizira in usklajuje Občinska uprava Občine Osilnica, ki organizira in vodi tiskovno središče, organizira in vodi novinarske konference, pripravlja skupna poročila za javnost, spremlja poročanje medijev in pripravlja izvlečke.

<i>P - 1</i>	<i>Pregled podatkov o vodilnih osebah v Občini Osilnica</i>
<i>P - 2</i>	<i>Podatki o poveljniku CZ občine, namestniku poveljnika CZ in članih Štaba CZ Občine Osilnica</i>
<i>P - 3</i>	<i>Pregled vodstva gasilskega društva</i>

6. AKTIVIRANJE SIL IN SREDSTEV

6.1 Aktiviranje organov vodenja in strokovnih služb

Po prejemu obvestila o nevarnosti nesreče in prvih poročilih oziroma zahtevah poveljnika CZ občine, prouči situacijo in na podlagi stanja in napovedi za naprej (višina vodostaja, nadaljnje padavine) sprejme odločitve o pripravljenosti in aktiviranju občinskih sil in sredstev za zaščito, reševanje in pomoč.



Slika 2: Aktiviranje organov vodenja in strokovnih služb

Glede na oceno stanja na terenu župan občine aktivira:

- poveljnika CZ občine,
- strokovne službe občine (potrebno število delavcev),

Za zagotavljanje komunikacijske in informacijske podpore, če je to potrebno, se štab CZ občine okrepi s pripadniki službe za podporo.

6.2 Aktiviranje sil in sredstev Občine Osilnica za zaščito, reševanje in pomoč ob poplavih

O pripravljenosti in aktiviranju sil za zaščito, reševanje in pomoč v Občini Osilnica odloča v skladu z nastalo situacijo in odločitvami poveljnika CZ RS, poveljnik CZ Občine Osilnica ali njegov namestnik.

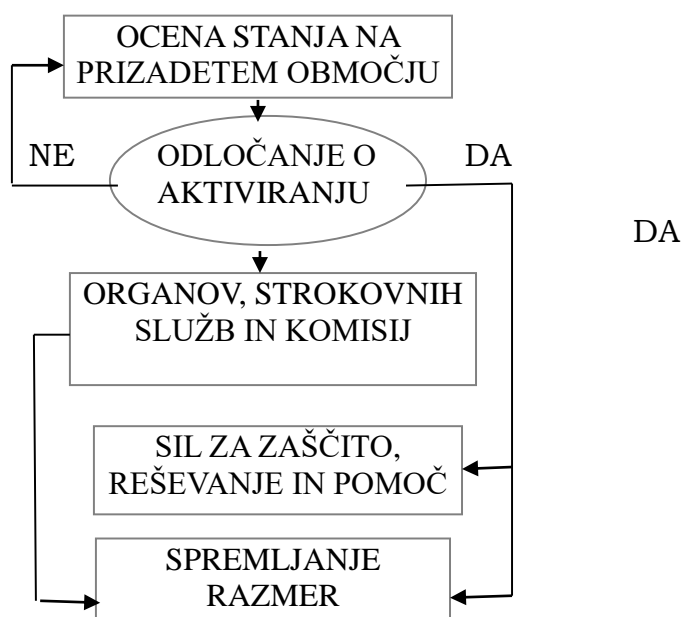
Sile, ki se jih vključi v aktivnosti zaščite in reševanja so naslednje:

- Veterinarska postaja Kočevje
- Center za socialno delo Kočevje
- Gasilska zveza Kočevje
- PGD Osilnica
- Grad- Bos, Izvajanje gradbenih del, Bezgovica 5, Osilnica
- Kolpa d.o.o., Sela 5, Osilnica
- Izkopi Janeš, Strojčiči 1, Osilnica
- Izkopi Jakob Osvald, Osilnica 30, Osilnica
- Marko Rugole s.p., Bosljiva loka 15a, Osilnica
- Zdravstvena postaja Osilnica
- Zdravstveni dom Kočevje

Pozivanje občinskih pripadnikov CZ in drugih sil za zaščito, reševanje in pomoč izvaja občinska strokovna služba, ki ureja tudi vse zadeve v zvezi z nadomestili plač in povračil stroškov, ki jih imajo pripadniki pri opravljanju dolžnosti v CZ oziroma pri zaščiti in reševanju.

Občinske sile za zaščito, reševanje in pomoč, ki odidejo na prizadeto območje, se zberejo na svojih zbirališčih, kjer se jim na podlagi potreb prizadetega območja določi delovišče.

DOKUMENTACIJA, POSTOPKI	DIAGRAM POTEKA DEJAVNOSTI	PRIMARNA ODGOVORNOST
----------------------------	------------------------------	-------------------------



Slika 3 :Aktiviranje sil in sredstev Občine Osilnica za zaščito, reševanje in pomoč

6.3 Zagotavljanje pomoči v materialnih in finančnih sredstvih

Materialna pomoč, za katero zaprosi občina pri odpravljanju posledic poplav **lahko** obsega:

- pomoč pri zagotavljanju specialne opreme, ki jo na območju občine ni mogoče dobiti ali je ni dovolj (gradbena mehanizacija, električni agregati, naprave za prečiščevanje vode ipd.),
- pomoč v zaščitni in reševalni opremi,
- pomoč v hrani, pitni vodi, zdravilih, obleki in obutvi ipd.,
- pomoč v sredstvih za začasno nastanitev in oskrbo ljudi, ki so ostali brez doma.

Sosednje občine se v zagotavljanje pomoči vključujejo, le na področju izvajanja zaščitnih in reševalnih aktivnosti na podlagi odločitve pristojnega regijskega poveljnika CZ oziroma na podlagi odločitev županov o nudenju pomoči sosednji občini. Slednje se izvaja na podlagi dogovorov o medobčinski pomoči, ki temelji predvsem na solidarnosti.

Odločanje o pomoči države v finančnih sredstvih, ki jih občina potrebuje za financiranje ukrepov in nalog pri zagotavljanju osnovnih pogojev za življenje je v pristojnosti Vlade RS, v izjemnih primerih tudi v pristojnosti poveljnika CZ RS.

7. ZAŠČITNI UKREPI IN NALOGE ZAŠČITE, REŠEVANJA IN POMOČI

7.1 Ukrepi zaščite in reševanja

Od zaščitnih ukrepov, ki jih določa 59. člen Zakona o varstvu pred naravnimi nesrečami in drugimi nesrečami (Uradni list RS, št. 51/06 - uradno prečiščeno besedilo -UPB1, 97/10), se ob poplavih izvajajo predvsem naslednji:

- prostorski, urbanistični, gradbeni ukrepi in drugi tehnični zaščitni ukrepi,
- evakuacija,
- sprejem in oskrba ogroženih prebivalcev,
- RKB zaščita,
- zaščita kulturne dediščine,
- ocenjevanje poškodovanosti in uporabnosti infrastrukturnih in drugih gradbenih objektov.

7.1.1 Prostorski, gradbeni in drugi tehnični ukrepi

Prostorski, gradbeni in tehnični ukrepi so predpisani z zakonodajo in zaradi tega občina to upošteva pri izdelavi prostorskih urbanističnih planih. Pričneje se izvajati takoj po prvih obvestilih o zvišanju vodostaja rek. Vodnogospodarske javne službe poostrijo nadzor nad zadrževalniki vode, nasipi in brežinah, kjer obstaja nevarnost, da bi narasle vode lahko te objekte poškodovale, in glede na nastalo situacijo predlagajo ukrepe izvajalcem v okolju.

Občinski štab CZ in prostovoljna gasilska enota, pri čemer jim s svojo opremo pomagajo podjetja (Grad- Bos, ki izvaja gradbena dela, Izkopi Janeš, Izkopi Jakob Osvald, Marko Rugole s.p.), morajo ob pojavi nevarnosti za nastop visokih voda začeti z izvajanjem operativno – zaščitnih ukrepov, in sicer morajo zagotoviti:

- dodatna obramba nasipov,
- zapora ali zaščita prometnic,
- izpraznitev kleti, stanovanj oz. hiš, skladišč in drugih prostorov,
- prekinitev aktivnosti, ki se izvajajo na vodnogospodarskih objektih.

V primeru katastrofalnih poplav se na zahtevo poveljnika štaba CZ občine v izvajanje ukrepa vključijo regijske enote za tehnično reševanje v razpoložljivih silah in sredstvih.

7.1.2 Evakuacija

Evakuacija pomeni organiziran začasen umik prebivalcev iz ogroženega območja na varnejše območje in se izvaja le v primeru, ko drugače ni mogoče zagotoviti varnosti ljudi in materialnih dobrin.

Evakuacija se izvaja pred nastopom katastrofalnega poplavnega vala. Če je časa dovolj, se lahko poleg evakuacije ljudi izvaja tudi evakuacija materialnih dobrin. Evakuacijo lahko odredi vlada RS ali župan, v nujnih primerih poveljnik CZ.

Pregled območij iz katerih se načrtuje evakuacija:

Če je nevarnost huda in neposredna, določi območje evakuacije vodja intervencije, v skladu z vrsto in obsegom nevarnosti. V primeru počasnega razvoja dogodkov, določi območje evakuacije poveljnik štaba CZ na predlog vodje intervencije.

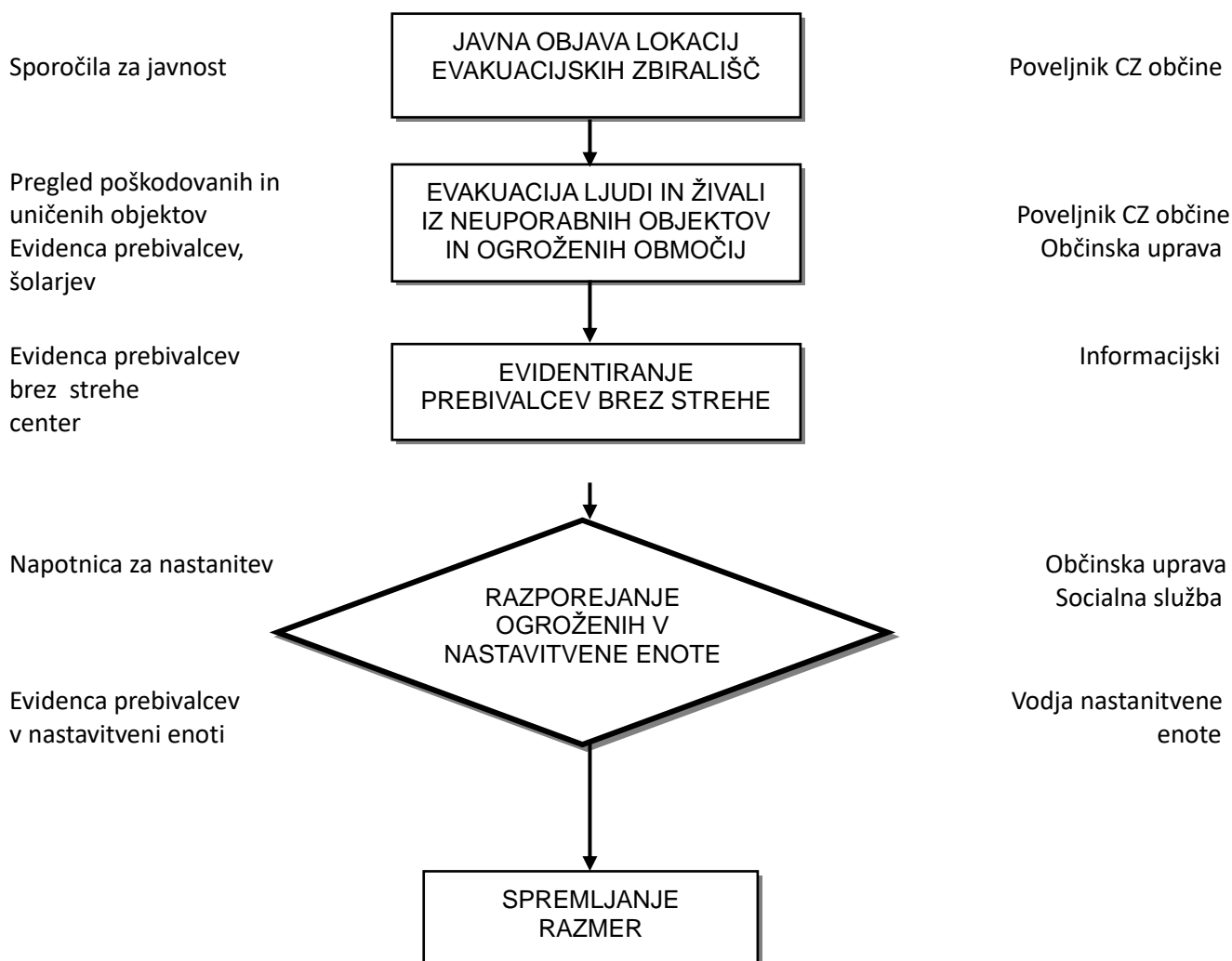
Pregled evakuacijskih zbirališč in sprejemališč:

Evakuacijska zbirališča in sprejemališča so namenjena le tistim prebivalcem, ki se po obvestilu za evakuacijo ne morejo umakniti sami, s svojimi ali javnimi prevoznimi sredstvi. Če je nevarnost huda in neposredna, določi evakuacijska zbirališča in poskrbi za seznanitev evakuirancev, vodja intervencije glede na okoliščine. Za evakuacijsko zbirališče se določi najbližja primerna postaja. V primeru počasnega razvoja dogodkov, določi

evakuacijska zbirališča poveljnik štaba CZ na predlog vodje intervencije in poskrbi za javno objavo.

DOKUMENTACIJA
PRIMARNA
POSTOPKI
ODGOVORNOST

DIAGRAM POTEKA
DEJAVNOSTI



Slika 4: Evakuacija

P – 14 Pregled objektov, kjer je možna začasna nastanitev ogroženih prebivalcev

7.1.3 Sprejem in oskrba ogroženih prebivalcev

Oskrba ogroženih prebivalcev se izvaja v primerih, ko prebivalci zaradi ogroženosti življenja morajo zapustiti domove. Zberejo se na predvidenih varnih mestih (sprejemališčih) v bližini stalnih bivališč. Oskrba ogroženih prebivalcev zajema sprejem, nastanitev in oskrbo s hrano, pitno vodo, obleko in drugimi življenjskimi potrebščinami. Če se zaradi posledic nesreče prebivalci dalj časa ne morejo vrniti na svoje domove, se jih

premesti v evakuacijske sprejemne centre oziroma poišče možnost za trajno nastanitev.

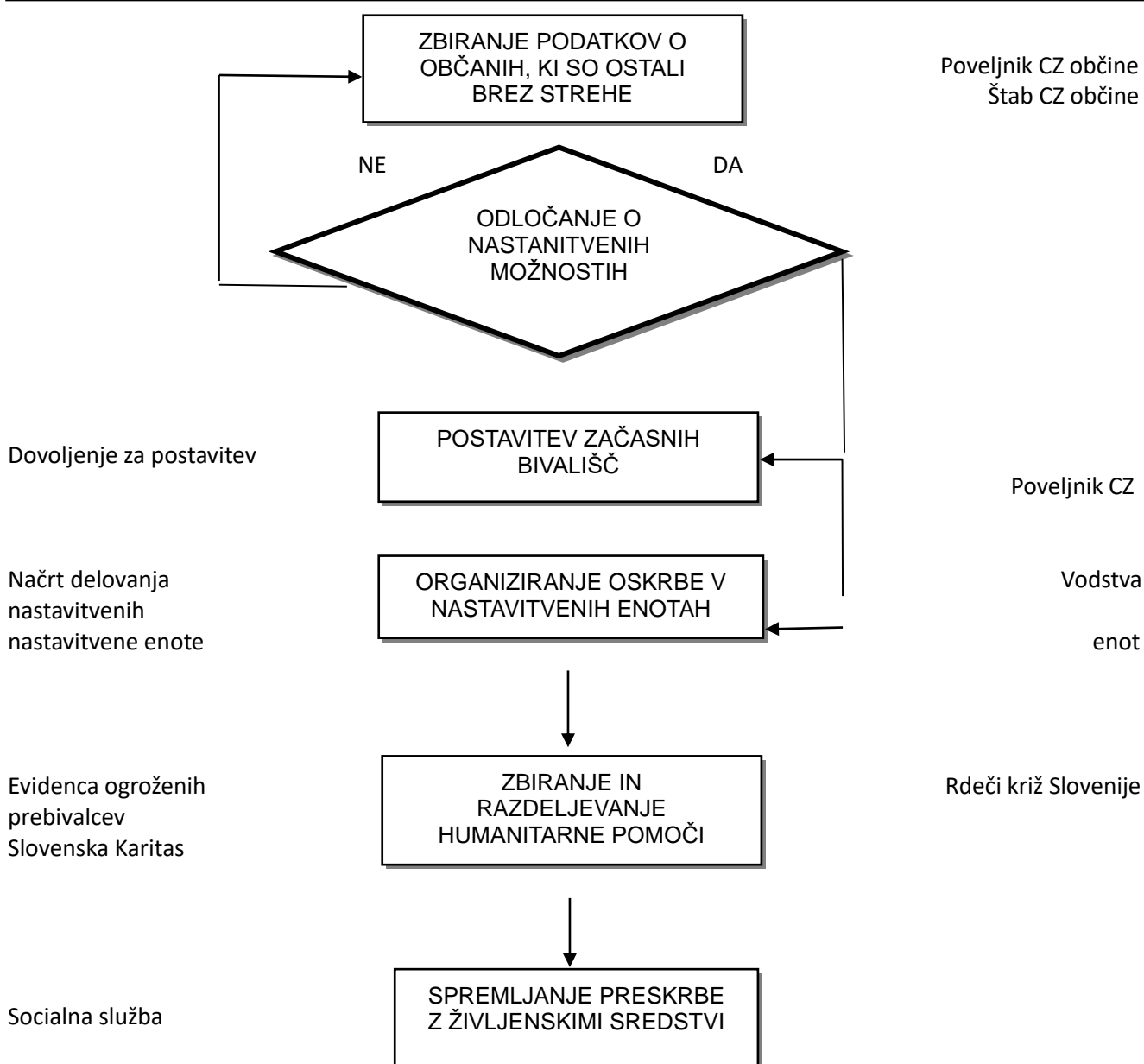
Občina za začasno nastanitev in oskrbo prizadetih prebivalcev izvaja:

- urejanje sprejemališč za evakuirane,
- urejanje začasnih bivališč,
- nastanitev prebivalstva,
- oskrba z najnujnejšimi življenjskimi potrebščinami,
- zbiranje in razdeljevanje humanitarne pomoči.

Začasno nastanitev odreja poveljnik CZ občine, za izvedbo poskrbi in usklajuje štab CZ ob pomoči poverjenikov, predsednikov vaških skupnosti in PGD- ja. Nastanitev se zagotavlja le, če morajo biti prebivalci evakuirani več kot šest ur ponoči in v primeru slabega vremena. Župan lahko izjemoma odredi, da morajo lastniki ali uporabniki stanovanjskih hiš začasno sprejeti v stanovanje evakuirane ter ogrožene osebe, če njihove nastanitve ni mogoče zagotoviti na drug način.

DOKUMENTACIJA
PRIMARNA
POSTOPKI
ODGOVORNOST

DIAGRAM POTEKA
DEJAVNOSTI



Slika 5: Sprejem in oskrba

P - 14	<i>Pregled objektov, kjer je možna začasna nastanitev ogroženih prebivalcev</i>
P - 15	<i>Pregled objektov javne prehrane</i>
P - 17	<i>Pregled centrov za socialno delo</i>
D - 11	<i>Navodila za dajanje prve pomoči</i>

7.1.4 Radiološka, kemijska in biološka zaščita

Ob poplavah obstaja velika verjetnost, da zaradi poškodb na objektih in napravah, kjer se uporabljajo, hranijo ali prevažajo nevarne snovi, pride do nenadzorovanega uhajanja teh snovi v okolje. V tem primeru gre predvsem za individualne zaloge kurilnega olja.

Podatke o izlivu nevarnih snovi zbirajo PGD na poplavnih območjih.

O izlitju nevarnih snovi v okolje se takoj obvesti ReCO Ljubljana in prebivalce na poplavnem območju.

Inšpekcijske službe in Zavod za zdravstveno varstvo Ljubljana, izdajo potrebne ukrepe za odpravo posledic izlitja nevarnih snovi, kakor tudi ukrepe za preprečitev pojava nalezljivih bolezni.

Takoj, ko se nivo vode zniža se mora pregledati prizadeto območje, ugotoviti prisotnost, vrsto in količino nevarnih snovi v okolju. Po potrebi se za izvajanje te naloge zaprosi regijsko enoto za RKB, izvidovanje preko štaba CZ za ljubljansko regijo in Zavod za zdravstveno varstvo Ljubljana.

7.1.5 Zaščita kulturne in naravne dediščine

Zaščita kulturne dediščine obsega priprave in izvajanje ukrepov za zmanjšanje nevarnosti ter preprečevanje škodljivih vplivov poplave na kulturno dediščino. Izvajajo jih strokovnjaki s področja kulturne dediščine, strokovne službe za varstvo kulturne dediščine, po potrebi pa sodelujejo tudi enote CZ in druge sile za zaščito, reševanje in pomoč.

Vse reševalne službe (gasilci in drugi), bi morale biti seznanjeni s tem, kje se nahaja kulturna dediščina, kako jo je treba varovati in do kakšnih posledic lahko pride ob nepravilni uporabi raznih tehničnih, gasilnih in drugih sredstev, pri izvajanju nalog zaščite in reševanja. Zato je nujno, v kolikor je prišlo do poškodb kulturne dediščine, da se enotam in službam za zaščito, reševanje in pomoč takoj po zaključku intervencije, priključijo ustrezni strokovnjaki, oziroma komisije za varstvo kulturne dediščine. Stavbno kulturno dediščino je treba čim prej zavarovati tudi pred vremenskimi vplivi, premično pa premestiti v ustrezne objekte, kjer se lahko izvedejo tudi najnujnejša konservatorska dela.

Ministrstvo za kulturo vodi register nepremične kulturne dediščine, v katerega se vpisujejo vse enote nepremične kulturne dediščine, ne glede na vrst (tip), obseg, lastništvo ali varstveni status enote. Register vsebuje tudi geološki podatke. Podatki iz registra so javni.

Kulturna dediščina se identificira na osnovi mednarodnega razpoznavnega znaka varstva kulturnih dobrin – znak Haaške konvencije.

P - 9	<i>Pregled enot, služb in drugih operativnih sestavov, društev in drugih nevladnih organizacij, ki sodelujejo pri reševanju</i>
P - 16	<i>Seznam članov strokovnih komisij za ocenjevanje škode</i>
P - 31	<i>Pregled kulturne dediščine</i>



Slika 6: Označevanje nepremičnih kulturnih spomenikov

7.2 Naloge zaščite, reševanja in pomoči

7.2.1 Prva pomoč in nujna medicinska pomoč

V okviru prve medicinske pomoči se ob poplavih izvajajo:

- nudenje prve (laične) pomoči, ki jo dajejo posamezniki na kraju dogodka,
- nudenje zdravstvene pomoči, ki jo daje zdravstveno osebje na terenu ali v zdravstvenih ustanovah,
- nudenje nujne specialistične zdravstvene pomoči,
- izvajanje higienskih in proti epidemičnih ukrepov,
- oskrba z zdravili, sanitetnim materialom in opremo.

Manjše poškodbe si prizadeti prebivalci oskrbijo sami v okviru osebne in vzajemne zaščite. Dokler je mogoče, se prva medicinska pomoč nudi v ZD Kočevje, v primeru, da je število poškodovanih ob poplavih večje, se aktivira občinska ekipa PP.

Ekipe prve pomoči CZ se (na podlagi odločitve poveljnika CZ občine) aktivirajo takrat, kadar zaradi velikega števila poškodovanih pomoč rednih zdravstvenih služb ni zadostna.

P - 10	<i>Pregled zdravstvenih domov in zdravstvenih postaj</i>
---------------	--

7.2.2 Psihološka pomoč

Psihološka pomoč preživelim organizira občina v sodelovanju s strokovnimi službami oziroma različnimi strokovnjaki, kot so psihologi, terapevti, duhovniki in drugi.

V ta namen se lahko vnaprej pripravijo zgibanke prve psihološke pomoči preživelim v nesreči, z napotki, kako naj si pomagajo in kje lahko dobijo strokovno pomoč, če jo potrebujejo. Zgibanke se preživelim delijo ob nesreči.

P - 17	<i>Pregled centrov za socialno delo</i>
---------------	---

7.2.3 Prva veterinarska pomoč

Prva veterinarska pomoč ob poplavih obsega:

- zbiranje podatkov o poškodovanih in poginulih živalih na celotnem območju Občine Osilnica,
- dajanje prve veterinarske pomoči poškodovanim in obolelim živalim,
- zasilni zakol poškodovanih živali,
- sodelovanje pri odstranjevanju živalskih trupel in
- izvajanje drugih higienskih in proti epidemičnih ukrepov.

Prvo veterinarsko pomoč bo izvajal dežurni veterinar iz Veterinarske ambulante Kočevje.

P - 11 Pregled veterinarskih organizacij**7.2.4 Zagotavljanje osnovnih pogojev za življenje**

Zagotavljanje osnovnih pogojev za življenje ob poplavah obsega:

- nujno zdravstveno oskrbo ljudi in živali,
- nastanitev in oskrbo s pitno vodo,
- oskrbo z električno energijo,
- zagotavljanje nujnih prometnih povezav,
- delovanje komunalne infrastrukture,
- zagotovitev in zaščito nujne živinske krme ter
- zaščito kulturne dediščine.

Občninski štab za CZ sodeluje in koordinira navedene aktivnosti z obstoječimi javnimi službami in zavodi in po potrebi v primerih večjega obsega del nudi logistično podporo (prevozi, izkopi, splošna opravila).

Nadzor, odrejanje in poročanje o nalogah asanacije je v pristojnosti ustreznega inšpektorata oziroma pooblaščenega upravljavca dejavnosti.

Pomoč ogroženim in prizadetim prebivalcem organizirajo humanitarne organizacije in pristojne občinske službe za socialno varstvo (občinska uprava). Le- te zbirajo in razdeljujejo pomoč. V pomoč se vključijo tudi pristojne inšpekcijske službe, zlasti za ugotavljanje higienskih razmer ter po potrebi občinske javne službe in enote zaščite, reševanja in pomoči.

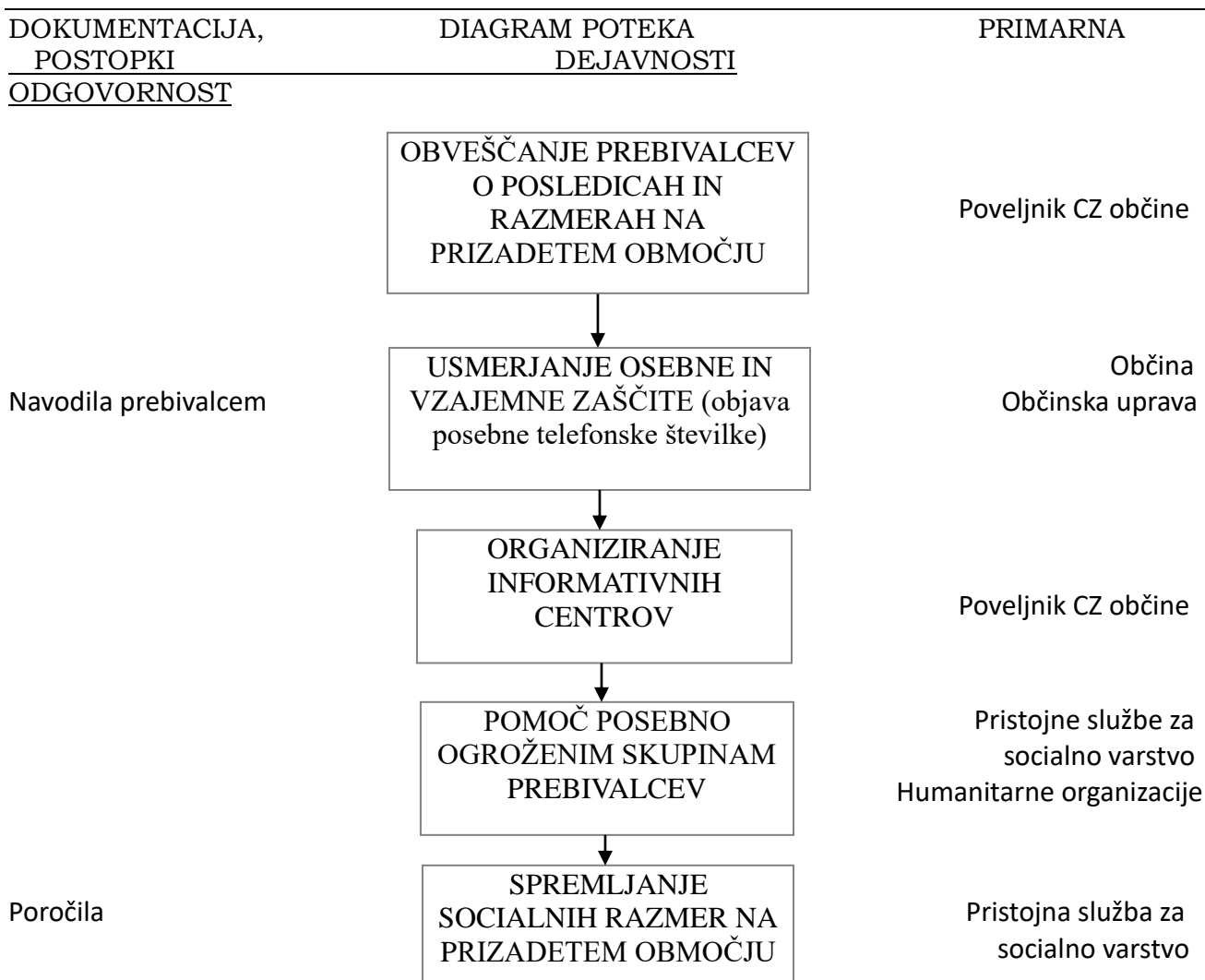
Vsem ogroženim prebivalcem je treba omogočiti prehrano in uporabo pitne vode. Posebno pozornost je treba posvetiti ljudem, ki so socialno ogroženi, otrokom in starejšim.

P - 14 Pregled objektov, kjer je možna začasna nastanitev ogroženih prebivalcev**P - 15** Pregled objektov javne prehrane**7.2.5 Reševanje ob poplavah**

Za potrebe reševanja iz vode so potrebna specifična znanja in oprema. V ta namen se aktivirajo regijske ekipe za reševanje na vodi ter pripadniki gasilskih enot. Nalogo opravlja prostovoljna gasilska enota PGD Osilnica in prebivalci sami. Pri opravljanju nalog sodelujejo vodnogospodarske javne službe, podjetje za vzdrževanje cest, gradbena podjetja z ustrežno mehanizacijo, samostojni podjetniki in drugi.

P - 3 Pregled vodstva gasilskega društva

8. OSEBNA IN VZAJEMNA ZAŠČITA



Slika 7: Osebna in vzajemna zaščita

Osebna in vzajemna zaščita obsega vse ukrepe prebivalcev za preprečevanje in ublažitev posledic poplav, ki je prizadela prebivalce, za zaščito njihovega zdravja in življenja ter varnost njihovega imetja.

Občinska uprava organizira preko svojih načrtov usposabljanja za izvajanje nalog zaščite in reševanja tudi razne postopke občanov v primeru nevarnosti in nesreč. To nalogo izvaja predvsem ob vajah in praktičnih urjenjih gasilcev za zaščito in reševanje.

Istočasno občinska uprava usmerja osebno in vzajemno zaščito skozi javne publikacije in predstavitve načrtov in postopkov ob nesrečah.

Ob nesrečah se določena navodila v obliki opozoril in napatkov sporoča ogroženim prebivalcem na krajevno običajen način.

Za posredovanje navodil prebivalcem poskrbi Občinska uprava občine Osilnica:

- daje informacije in podatke o posledicah poplave in drugih razmerah ter napatke prebivalcem na prizadetem območju,
- zagotavlja pomoč prebivalcem,
- sodeluje z zdravstveno službo, organi za notranje zadeve, socialno službo in drugimi,
- zagotavlja pomoč pri oskrbi in nastanitvi.

9. OCENJEVANJE ŠKODE

Ocenjevanje škode ob poplavi zajema ocenjevanje poškodovanosti objektov in ocenjevanje škode na objektih in kmetijstvu. Ocenjevanje poškodovanosti objektov in škoda na objektih se praviloma opravljata skupaj.

Ker je ugotavljanje poškodovanosti in z njo povezane uporabnosti gradbenih in infrastrukturnih objektov podlaga za večino dejavnosti za vzpostavitev normalnega življenja na prizadetem območju, mora biti opravljeno v najkrajšem možnem času.

Poškodovane komunalne in druge objekte je potrebno čim prej evidentirati, oceniti njihovo uporabnost in škodo. Za evidentiranje poškodovanih objektov je zadolžena občinska komisija za ocenjevanje škode, ki sprejema vloge o poškodovanih objektih ter evidentira nastalo škodo. Podatke ji sporočajo lastniki in uporabniki objektov na telefonsko številko, ki jo za ta namen objavi Občina Osilnica.

Poveljnik CZ čim prej sestavi poročilo o poškodovanih objektih in drugih škodi ter poroča županu in URSZR, Uradu za preventivo in operativne zadeve, Izpostava Ljubljana.

Župan lahko po potrebi komisiji za ocenjevanje škode Občine Osilnica, da pomoč ustreznih strokovnjakov-svetovalcev.

Pregled objektov glede njihove varne uporabe in območja nastale škode se pisno evidentira in po potrebi izdela karto poškodovanih objektov na poplavnih območjih.

Komisija za ocenjevanje škode najprej pripravi grobo oceno škode, ki je podlaga za odločanje o pomoči občini pri zagotavljanju osnovnih pogojev za delo ter pripravo sanacijskih programov.

Komisija za ocenjevanje škode nato popiše oziroma oceni škodo zaradi poplav na podlagi predpisane metodologije za ocenjevanje škode ob naravnih in drugih nesrečah. Pri tem delu jim pomagajo pristojni občinski in državni organi.

Na podlagi ugotovitev komisije za ocenjevanje škode Občine Osilnica, regijska komisija za ocenjevanje škode regije Ljubljana, oceni škodo.

Občina nudi regijski komisiji za ocenjevanje škode regije Ljubljana pomoč v strokovnih delavcih občinske uprave za zbiranje dokumentacije, pripravi zbornika ocenjene škode in zagotovi prisotnost lastnikov poškodovanih ali porušenih objektov.

10. RAZLAGA POJMOV IN SEZNAM OKRAJŠAV

10.1 Razlaga pojmov

Nesreča je dogodek ali vrsta dogodka, povzročenih po nenadzorovanih ali drugih silah, ki prizadenejo oziroma ogrozijo življenje ali zdravje ljudi, živali ter premoženje, povzročijo škodo na kulturni dediščini in okolju v takem obsegu, da je za njihov nadzor in obvladovanje potrebno uporabiti posebne ukrepe, sile in sredstva.

Nevarnost je (naravna ali druga ustrezna) danost za katerikoli neugoden pojav, ki je povezan z možno nesrečo in lahko povzroči neugodne učinke.

Ogroženost so možne družbene in ekonomske posledice bodoče nesreče.

Načrt zaščite in reševanja je na podlagi ocene ogroženosti in spoznanj stroke razdelana zamisel zaščite, reševanja in pomoči ob določeni naravni ali drugi nesreči.

Regija je geografsko, urbano ali kako drugače povezano območje dveh ali več lokalnih skupnosti, ki z vidika varstva pred naravnimi in drugimi nesrečami predstavljajo celoto.

Škoda obsega ekonomske izgube, ocenjene po nesreči.

10.2 Seznam okrajšav

CORS	Center za obveščanje Republike Slovenije
CSD	Center za socialno delo
CP	Cestno podjetje
CZ	Civilna zaščita
CZ RS	Civilna zaščita Republike Slovenije
D	Dodatek načrta
GZ	Gasilska zveza
OŠCZ	Občinski štab za Civilno zaščito
OKC PU	Operativno komunikacijski center
P	Priloga načrta
PGD	Prostovoljno gasilsko društvo
RKBZ	Radiološka, kemijska, biološka zaščita
ReCO	Regijski center za obveščanje
RS	Republika Slovenija
RK	Rdeči križ
RKS	Rdeči križ Slovenije
SD	Semidupleks (vrsta radijskih zvez)
SI	Simplaks (vrsta radijskih zvez)
URSZR	Uprava Republike Slovenije za zaščito in reševanje
ZARE	sistem radijskih zvez zaščite in reševanja
ZiR	zaščita in reševanje
ZRP	zaščita, reševanje in pomoč
ZD	Zdravstveni dom

11. SEZNAM PRILOG IN DODATKOV

11.1 Skupne priloge

št. priloge	Ime priloge
P - 1	<i>Pregled podatkov o vodilnih osebah v občini Osilnica</i>
P - 2	<i>Podatki o poveljniku CZ občine, namestniku poveljnika CZ in članih Štaba CZ Občine Osilnica</i>
P - 3	<i>Pregled vodstva gasilskega društva</i>
P - 4	<i>Seznam oseb, ki se jih obvešča o nesreči</i>
P - 5	<i>Telefonska številka na kateri občani dobijo informacije o nesreči</i>
P - 8	<i>Seznam pripadnikov občinskih enot CZ</i>
P - 9	<i>Pregled enot, služb in drugih operativnih sestavov, društev in drugih nevladnih organizacij, ki sodelujejo pri reševanju</i>
P - 10	<i>Pregled zdravstvenih domov in zdravstvenih postaj</i>
P - 11	<i>Pregled veterinarskih organizacij</i>
P - 12	<i>Seznam odgovornih oseb ZRP v občini</i>
P - 14	<i>Pregled objektov, kjer je možna začasna nastanitev ogroženih prebivalcev</i>
P - 15	<i>Pregled objektov javne prehrane</i>
P - 16	<i>Seznam članov strokovnih komisij za ocenjevanje škode</i>
P - 17	<i>Pregled centrov za socialno delo</i>
P - 18	<i>Pregled opreme in sredstev za izvajanje načrtov</i>

11.2 Posebne priloge

št. priloge	Ime priloge
P - 6	<i>Slep o sprejemu načrta zaščite in reševanja ob poplavah v občini</i>

11.3 Skupni dodatki

št.dodatka	Ime dodatka
D - 1	<i>Radijski imenik sistema zvez ZARE</i>
D - 2	<i>Navodilo za uporabo radijskih zvez ZARE</i>
D - 3	<i>Načrt dejavnosti izvajalca načrta</i>
D - 4	<i>Podatki izvajalca načrta</i>
D - 5	<i>Program usposabljanja, urjenja in vaj</i>
D - 6	<i>Navodilo za vzdrževanje in razdelitev načrta ZIR</i>
D - 7	<i>Ocena ogroženosti pred naravnimi in drugimi nesrečami</i>
D - 8	<i>Program varstva pred naravnimi in drugimi nesrečami</i>
D - 9	<i>Načrtovana finančna sredstva za izvajanje načrta</i>
D - 10	<i>Znaki za alarmiranje ob nevarnosti naravnih in drugih nesreč</i>
D - 11	<i>Navodila za dajanje prve pomoči</i>
D - 12	<i>Navodila za aktiviranje sil za zaščito, reševanje in pomoč</i>
D - 13	<i>Odredba za aktiviranje sil zaščite, reševanja in pomoči</i>
D - 14	<i>Postopkovnik za ocenjevanje škode</i>
D - 15	<i>Načrti dejavnosti posameznih služb, ki sodelujejo (policija, zdravstvena postaja, ...)</i>

