



D E L N I N A Č R T

ZAŠČITE IN REŠEVANJA

OB JEDRSKI NESREČI

NA OBMOČJU OBČINE OSILNICA

Verzija 2.0

	Organ	Datum	Podpis odgovorne osebe
Izdelal	OBČINA OSILNICA	Maj 2020	<hr/> ŠTIMAC Renata, administrator V
Sprejel	OBČINA OSILNICA	Maj 2020	<hr/> KOVAČ Alenka, županja
Odgovorna oseba	ŽUPANJA OBČINE OSILNICA	Maj 2020	<hr/> KOVAČ Alenka, županja
Skrbnik	OBČINA OSILNICA	Maj 2020	<hr/> ČOP Bernarda, svetovalka III
Potrdil	POVELJNIK CZ	Maj 2020	<hr/> KOVAČ Alenka, županja
Mnenje o usklajenosti	IZPOSTAVA LJUBLJANA	<hr/>	

Zaporedna št.	DOPOLNJENO/AŽURIRANO	DATUM
1	Maj 2020	Maj 20

K A Z A L O

Poglavje	VSEBINA	Stran
1	JEDRSKA NESREČA	5
1.1	Uvod	5
1.2	Značilnosti nesreče	5
1.3	Viri nevarnosti	5
1.3.1	Ionizirajoče sevanje	5
1.3.2	Jedrski objekti	6
1.3.3	Nuklearna elektrarna Krško	6
1.3.4.	Jedrske elektrarne v tujini	7
1.4	Možne posledice nesreč v jedrskih elektrarnah	7
1.4.1	Možne posledice jedrske nesreče v NEK na območju Občine Osilnica	7
1.4.2	Možne posledice jedrske nesreče v tujini	7
1.5	Sklepne ugotovitve	7
2	OBSEG NAČRTOVANJA	8
2.1	Temeljne ravni načrtovanja	8
2.2	Načela zaščite, reševanja in pomoči	8
3	KONCEPT ZAŠČITE, REŠEVANJA IN POMOČI OB JEDRSKI NESREČI	9
3.1	Temeljne podmene načrta	9
3.2	Koncept odziva ob jedrski nesreči v NE Krško	9
3.3	Koncept odziva ob jedrski nesreči v tujini	9
3.4.	Uporaba načrta	10
4	SILE, SREDSTVA IN VIRI ZA IZVAJANJE NAČRTA	11
4.1	Pregled organov in organizacij, ki sodelujejo pri izvedbi nalog zaščite in reševanja ob jedrski nesreči	11
4.1.1	Organi občine	11
4.1.2	Občinske sile za zaščito, reševanje in pomoč	11
4.2	Materialno-tehnična sredstva za izvajanje načrta	12
4.3	Predvidena finančna sredstva	12
5	OPAZOVANJE, OBVEŠČANJE IN ALARMIRANJE	13
5.1	Opazovanje, obveščanje in alarmiranje ob jedrski nesreči v NEK	13
5.1.1	Obveščanje pristojnih organov ob razglasitvi objektne oziroma splošne nevarnosti	13
5.1.2	Obveščanje in alarmiranje javnosti	14
5.2	Obveščanje ob jedrski nesreči v tujini	15
6	AKTIVIRANJE SIL IN SREDSTEV	16
6.1	Aktiviranje organov in strokovnih služb ob nesreči v NEK	16
6.2	Aktiviranje sil Občine Osilnica za ZRP ob nesreči v NEK	16
6.3	Aktiviranje sil za ZRP ob jedrski nesreči v tujini	17
6.4	Zagotavljanje pomoči v materialnih in finančnih sredstvih	17
7	UPRAVLJANJE IN VODENJE	18
7.1	Organi in njihove naloge	18
7.1.1	Občinski organi	18
7.1.2	Organi Civilne zaščite	18
7.2	Operativno vodenje	19

7.3	Ukrepanje organov CZ ob nesreči	20
7.4	Organizacija zvez	20
8	NADZOR RADIOAKTIVNOSTI	21
9	UKREPI IN NALOGE ZAŠČITE, REŠEVANJA IN POMOČI	22
9.1	Zaščitni ukrepi	22
9.1.1	Zaščitni ukrepi ob jedrski nesreči v tujini	23
9.2.	Naloge zaščite, reševanja in pomoči	24
9.2.1	Nujna medicinska pomoč	24
9.2.2	Prva veterinarska pomoč	24
9.2.3	Zagotavljanje osnovnih pogojev za življenje	24
10	OSEBNA IN VZAJEMNA ZAŠČITA	25
11	RAZLAGA POJMOV IN SEZNAM OKRAJŠAV	26
11.1	Razlaga pojmov	26
11.2	Seznam okrajšav	27
12	SEZNAM PRILOG IN DODATKOV	28
12.1	Skupne priloge	28
12.2	Posebne priloge	28
12.3	Skupni dodatki	28

1 JEDRSKA NESREČA

1.1 Uvod

Načrt zaščite in reševanja ob jedrski nesreči v Občini Osilnica je izdelan skladno z Zakonom o varstvu pred naravnimi in drugimi nesrečami (Uradni list RS, št. 51/06 – uradno prečiščeno besedilo, 97/10 in 21/18 – ZNOrg), Uredbo o vsebini in izdelavi načrtov zaščite in reševanja (Uradni list RS, št. 24/12, 78/16 in 26/19) ter Uredbo o organiziranju, opremljanju in usposabljanju sil (Uradni list RS, št. 92/07, 54/09, 23/11 in 27/16), Regijskim načrtom zaščite in reševanja ob jedrski nesreči na območju ljubljanske regije.

Načrt zaščite in reševanja ob jedrski nesreči ali radiološki nesreči Občine Osilnica je izdelan za izvajanje zaščitnih ukrepov ob jedrski nesreči v Jedrski elektrarni Krško (NEK) in ukrepov, ki so predvideni ob nesreči v jedrski elektrarni v tujini, z namenom, da se zagotovi pravočasno in organizirano obveščanje in ukrepanje ob jedrski nesreči ter s tem učinkovita zaščita, reševanje in pomoč prebivalcem občine Osilnica.

1.2 Značilnosti nesreče – splošne

Jedrske nesreče so izredni dogodki, ki zahtevajo zaščitne ukrepe zaradi nevarnega sproščanja energije po jedrski verižni reakciji ali po razpadu produktov iz verižne reakcije. Jedrske nesreče so lahko hkrati tudi radiološke. To še posebej velja za nesreče v jedrskih elektrarnah, ker vsebujejo veliko količino jedrskih in radioaktivnih snovi, ki lahko ob večjih odstopanjih od normalnega obratovanja obsevajo ljudi ali se sprostijo v okolje.

1.3 Viri nevarnosti

Pri jedrski nesreči se sprostijo radioaktivne snovi (radioaktivni plini in radioaktivni delci) pretežno v ozračje in se razširjajo v obliki radioaktivnega oblaka v širše okolje. Stopnja ogroženosti zaradi radioaktivnega onesnaženja okolja je odvisna od vrste in od količine izpuščene aktivnosti posameznih skupin radionuklidov (žlahtni plini, radioizotopi joda, delci z dolgoživimi cepljivimi in aktivacijskimi produkti). Razširjanje je odvisno od vremenskih razmer in tudi lokalne topografije. Izpuščene radioaktivne snovi se iz kraja nesreče gibljejo v prevladujoči smeri vetrov.

Radioaktivno sevanje prihaja do človeka z vdihavanjem radioaktivnih delcev, zaužitjem z vodo ali hrano ter z neposrednim zunanjim obsevanjem iz radioaktivnega oblaka ali iz onesnaženih tal.

1.3.1 Ionizirajoče sevanje

Viri ionizirajočega sevanja so naravni in umetni. Zaradi radioaktivnih snovi v okolju (zemlja, zrak, voda, prehrana) je človek na razne načine izpostavljen ionizirajočemu sevanju. Gre za zunanje in notranje obsevanje. Do zunanjega obsevanja pride, če so viri prodornega (rentgenskega) sevanja v človekovi okolici. Izpostavitve sevanju je v tem primeru sorazmerna s časom zadrževanja v območju sevanja. Do notranjega obsevanja pride zaradi vnosa radioaktivnih snovi v organizem.

Škodljivo ionizirajoče sevanje zaradi radioaktivnega onesnaženja ob jedrski ali radiološki nesreči prihaja do človeka po naslednjih prenosnih poteh:

- inhalacija radioaktivnih zračnih delcev,
- zaužitje kontaminirane hrane, mleka in pitne vode,
- neposredno zunanje obsevanje iz radioaktivnega oblaka in iz kontaminiranih tal,
- kontaminacija kože in oblačil,

- nenamerno zaužitje (prehranjevanje s kontaminiranimi rokami, kajenje, igranje otrok na kontaminiranih tleh),
- v primeru poškodb lahko radioaktivne snovi vstopajo tudi preko odprtih ran.

1.3.2. Jedrski objekti

Samo ena okvara ne vodi do nesreče, ker so bistveni sistemi v jedrskih objektih podvojeni oziroma je potrebno več okvar in napak, da bi prišlo do zaporedja dogodkov, ki vodijo k poškodbi sredice reaktorja. Poleg okvar v objektu (notranji začetni dogodki), obstajajo tudi zunanji začetni dogodki, kot so požar, poplava, potres, padec letala, ki tudi lahko vodijo do nesreče. Med začetne dogodke, ki lahko vodijo do poškodbe sredice, štejemo tudi sabotazo in terorizem.

V Sloveniji se nahajajo naslednji jedrski objekti:

- Nuklearna elektrarna Krško (3 km od Krškega),
- Raziskovalni reaktor TRIGA Mark II v Reaktorskem centru Podgorica pri Brinju pri Ljubljani,
- Centralno skladišče radioaktivnih odpadkov v Brinju.

1.3.3. Nuklearna elektrarna Krško

NEK leži na levem bregu Save in je od Krškega oddaljena približno 3 km, od Občine Osilnica pa je oddaljena več kot 150 km zračne linije.

NEK ima Westinghousov lahkovodni tlačni reaktor tipa PWR s toplotno močjo 2000 MW, v katerem je 121 gorivih elementov. Električna moč na izhodu generatorja je 707 MW, medtem ko je na pragu elektrarne 676 MW. Elektrarna je prikjučena na 400-kilovoltno električno omrežje.



Slika 1: Nuklearna elektrarna Krško

1.3.4. Jedrske elektrarne v tujini

Ob jedrskih nesrečah v oddaljenih jedrskih objektih lahko ob neugodnih vremenskih razmerah pričakujemo onesnaženje na vsem ozemlju RS. Do izrazitejšega onesnaženja lahko pride le v krajih, kjer bi med prehodom radioaktivnega oblaka čez naše ozemlje deževalo.

V tujini so nam najbližje elektrarne na Madžarskem, Slovaškem, Češkem in Nemčiji (na Bavarskem), ki so od meje Slovenije oddaljene do 300 km (17 jedrskih elektrarn).

1.4 Možne posledice nesreč v jedrskih elektrarnah

1.4.1 Možne posledice jedrske nesreče v NEK na območju Občine Osilnica

NEK velja za varno jedrsko elektrarno in ima v svojem varnostnem sistemu vgrajenih več varnostnih elementov, zato je možnost resne nesreče (taljenje reaktorske sredice) majhna, še manjša pa je verjetnost, da bi v primeru nesreče prišlo do nenadnega izpusta radioaktivnih snovi v okolje.

1.4.2 Možne posledice jedrske nesreče v tujini

Ob nesrečah v oddaljenih jedrskih objektih, predvsem tistih, ki so znotraj 1000 kilometrskega območja, lahko ob neugodnih vremenskih razmerah (dež pri prehodu radioaktivnega oblaka) pričakujemo onesnaženje na celotnem območju Slovenije, s tem pa tudi področje Občine Osilnica.

1.5 Sklepne ugotovitve

1. Najhujše so posledice jedrskih nesreč (v jedrskih objektih).
2. Jedrska nesreča širših razsežnosti v NEK je zelo malo verjetna, saj ima elektrarna vgrajeno visoko stopnjo pasivne in aktivne varnosti.
3. Huda jedrska nesreča znotraj 1000 kilometrskega pasu lahko prizadene celotno Slovenijo, s tem tudi Občino Osilnica.
4. Z načrtom zaščite in reševanja ob jedrski nesreči Občine Osilnica se načrtujejo dolgoročni zaščitni ukrepi (ODU) in zaščitni ukrepi ob jedrski nesreči v tujini.

2 OBSEG NAČRTOVANJA

2.1 Temeljne ravni načrtovanja

Občina Osilnica izdelava načrt zaščite, reševanja in pomoči za območje splošne pripravljenosti, kjer se izvajajo dolgoročni zaščitni ukrepi ob jedrski nesreči v NEK in ukrepi ob nesreči v kateri od jedrskih elektrarn v tujini.

Temeljni načrt ob jedrski nesreči je državni načrt. Občinski načrt je usklajen z regijskim in državnim načrtom.

S tem načrtom se ureja nadzor in obvladovanje dogodkov samo ob najhujših nesrečah v jedrskih elektrarnah (nesreča v NEK in nesreča jedrske elektrarne v tujini znotraj 1000 km območja).

2.2 Načela zaščite, reševanja in pomoči

Splošna načela zaščite, reševanja in pomoči

Pri zaščiti in reševanju se upoštevajo predvsem naslednja načela:

- **načelo pravice do varstva:** po zakonu ima vsak zagotovljeno pravico do varstva pred naravnimi in drugimi nesrečami. Ob nesrečah imata zaščita in reševanje človeških življenj prednost pred vsemi drugimi zaščitnimi in reševalnimi aktivnostmi.
- **načelo pomoči:** ob nesreči je vsakdo dolžan pomagati po svojih močeh in zmožnostih.
- **načelo javnosti:** država in občine morajo zagotoviti, da je prebivalstvo na prizadetem območju obveščeno o nevarnostih.
- **načelo preventive:** država in občine pri zagotavljanju varstva pred naravnimi in drugimi nesrečami v skladu s svojimi pristojnostmi prednostno organizirajo izvajanje preventivnih ukrepov.
- **načelo odgovornosti:** vsaka fizična in pravna oseba je v skladu z zakonom odgovorna za izvajanje ukrepov varstva pred naravnimi in drugimi nesrečami.
- **načelo postopnosti pri uporabi sil in sredstev:** pri zaščiti in reševanju je občina dolžna uporabiti najprej lastne sile in sredstva in v primeru, če ta ne zadoščajo ali niso zagotovljena med sosednjimi občinami, se vključi v pomoč in reševanje regija.
- **načelo obveznega izvrševanja odločitev:** vodenje zaščite in reševanja temelji na obveznem izvrševanju odločitev organov, pristojnih za vodenje Civilne zaščite in drugih sil za zaščito, reševanje in pomoč.
- **načelo zakonitosti:** nihče ni dolžan in ne sme izvrševati odločitve, če je očitno, da bi s tem storili kaznivo dejanje ali kršili mednarodno humanitarno pravo.
- **načelo varstva reševalcev in drugega osebja:** dozne obremenitve posameznikov, ki sodelujejo pri zaščiti in reševanju, načeloma ne smejo preseči vrednosti doznih omejitev za profesionalne delavce z viri ionizirajočega sevanja, razen če bi s tem obvarovali življenje in zdravje večjega števila ljudi ali preprečili razvoj dogodkov s katastrofalnimi posledicami.

3 KONCEPT ZAŠČITE, REŠEVANJA IN POMOČI OB JEDRSKI NESREČI

3.1. Temeljne podmene načrta

1. Načrt zaščite in reševanja ob jedrski nesreči na območju Občine Osilnica je izdelan za jedrsko nesrečo, pri kateri lahko pride do večjega izpusta radioaktivnih snovi v okolje in sicer za primer:
 - jedrske nesreče v NEK in
 - jedrske nesreče v jedrskih elektrarnah v tujini s čezmejnimi vplivi na območje Občine Osilnica.
2. Načrt za primer nesreče v NEK temelji na vnaprej določenih območjih načrtovanja zaščitnih ukrepov, stopnjah nevarnosti in intervencijskih ravneh, ki so opredeljene v temeljnem načrtu.

Ob nesrečah v tujini in v NEK je Občina Osilnica na območju splošne pripravljenosti.

3.2 Koncept odziva ob jedrski nesreči v NE Krško

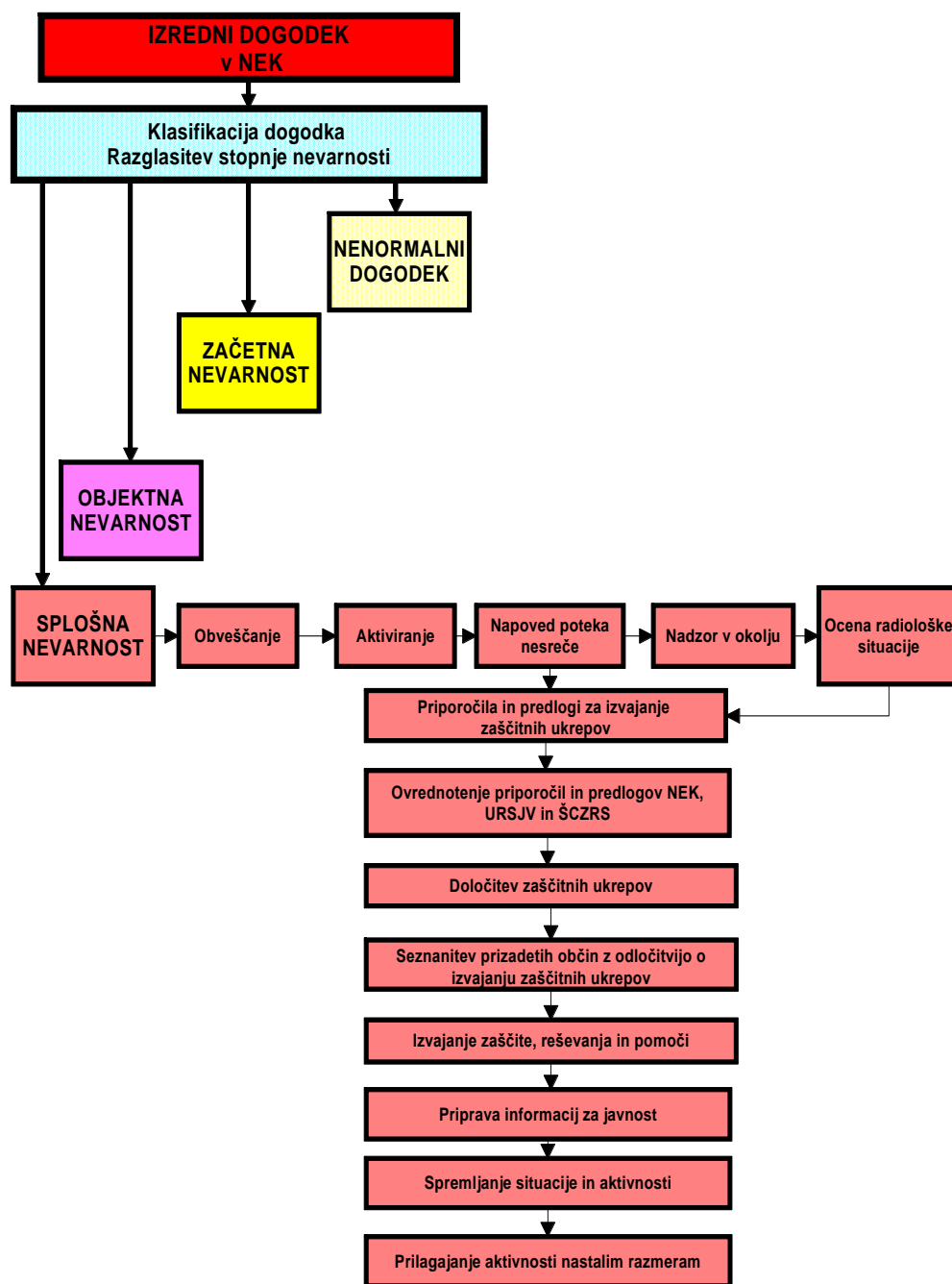
Koncept odziva ob jedrski nesreči v NEK temelji na stopnjah nevarnosti oziroma klasifikaciji izrednega dogodka .Za razvrščanje odstopanj od normalnega obratovanja elektrarne se uporablja naslednja lestvica:

- nenormalni dogodek,
- začetna nevarnost,
- objektna nevarnost,
- splošna nevarnost.

Za razglašeno splošno nevarnost potekajo v Občini Osilnica glavne aktivnosti, kot je prikazano v diagramu zaščitno reševalnih dejavnosti ob nesreči v NEK.

3.3 Koncept odziva ob jedrski nesreči v tujini

Koncept odziva ob jedrski nesreči v tujini temelji na oceni možne ogroženosti in na napovedi širjenja radioaktivnega oblaka ter možnem neposrednem onesnaženju občine Osilnica. Ob jedrski nesreči v tujini, kjer je ocenjena verjetnost, da bo ogrožena občina Osilnica, se smiselno uporabi koncept odziva ob jedrski nesreči v NEK – Splošna nevarnost.



Slika 2: Koncept odziva ob jedrski nesreči v Krškem

3.4 Uporaba načrta

Občinski načrt zaščite in reševanja ob jedrski nesreči se aktivira:

- ob jedrski nesreči v NEK, ko NEK razglasi splošno nevarnost,
- ob nesrečah v jedrskih elektrarnah v tujini, ko je iz poročil URSVS in Š CZ RS razvidno, da je potencialna nevarnost kontaminacije tudi na območju Občine Osilnica.

Župan je dolžan izvajati sprejete zaščitne ukrepe na območju Občine Osilnica in poročati poveljniku CZ regije o izvedenih ukrepih.

Odločitev o uporabi načrta zaščite in reševanja ob jedrski nesreči v sprejme poveljnik Civilne zaščite Občine Osilnica oziroma njegov namestnik.

4 SILE, SREDSTVA IN VIRI ZA IZVAJANJE NAČRTA

4.1 Pregled organov in organizacij, ki sodelujejo pri izvedbi nalog zaščite in reševanja v Občini Osilnica

4.1.1 Organi Občine Osilnica:

- župan;
- podžupan;
- občinska uprava.

4.1.2 Občinske sile za zaščito, reševanje in pomoč

4.1.2.1 Organi civilne zaščite (CZ):

- poveljnik CZ Občine Osilnica,
- namestnik poveljnika CZ Občine Osilnica;
- občinski štab CZ;
- enota PP.

4.1.2.2 Društva in druge nevladne organizacije:

- Prostovoljno gasilsko društvo Osilnica.

P – 1	<i>Pregled podatkov o vodilnih osebah v Občini Osilnica</i>	
P – 2	<i>Podatki o poveljniku CZ občine, namestniku poveljnika CZ in članih Štaba CZ Občine Osilnica</i>	
P – 3	<i>Pregled vodstva gasilskega društva</i>	
P – 8	<i>Seznam pripadnikov občinskih enot CZ</i>	

4.1.2.3 Javne službe za zaščito, reševanje in pomoč:

- Veterinarska postaja Kočevje
- Center za socialno delo Kočevje
- Gasilska zveza Kočevje
- Grad- Bos, Izvajanje gradbenih del, Bezgovica 5, Osilnica
- Kolpa d.o.o., Sela 5, Osilnica
- Izkopi Janeš, Strojčiči 1, Osilnica
- Izkopi Jakob Osvald, Osilnica 30, Osilnica
- Marko Rugole s.p., Bosljiva loka 15a, Osilnica
- Zdravstvena postaja Osilnica
- Zdravstveni dom Kočevje

P – 9	<i>Pregled enot, služb in drugih operativnih sestavov društev in drugih nevladnih organizacij, ki sodelujejo pri reševanju</i>
P – 10	<i>Pregled zdravstvenih domov in zdravstvenih postaj</i>
P – 11	<i>Pregled veterinarskih organizacij</i>
P – 13	<i>Pregled centrov za socialno delo</i>

4.1.2.4 Ekipe in službe civilne zaščite:

- ekipa za prvo pomoč

4.2 Materialno-tehnična sredstva za izvajanje načrta

Za izvajanje zaščite in reševanja in pomoči se načrtujejo:

- obstoječa materialno-tehnična sredstva, ki se zagotavljajo na podlagi predpisanih meril za organiziranje, opremljanje in usposabljanje sil za zaščito, reševanje in pomoč,
- materialno-tehnična sredstva iz popisa, ki se zagotavljajo na podlagi materialne dolžnosti,
- materialno-tehnična sredstva iz državnih rezerv in
- sredstva pomoči kot so živila, zdravila in drugi predmeti oziroma sredstva, ki se brezplačno razdelijo ogroženim prebivalcem.

O pripravljenosti in aktiviranju sredstev iz popisa za potrebe občinskih enot in služb CZ ter drugih sil zaščite, reševanja in pomoči, odloča poveljnik CZ Občine Osilnica.

Za sredstva pomoči kot so živila, zdravila in drugi predmeti oziroma sredstva, ki se brezplačno razdelijo ogroženim prebivalcem se načrtuje, da jih bodo zbrale humanitarne organizacije, s pitno vodo pa oskrbovala gasilska društva.

4.3 Predvidena finančna sredstva

Finančna sredstva se načrtujejo za:

- stroške operativnega delovanja (povračila stroškov za aktivirane pripadnike CZ in druge sile za zaščito, reševanje in pomoč),
- stroški usposabljanja enot in služb in
- materialne stroške (prevozni stroški, storitve idr.)

Vir sredstev je proračun Občine Osilnica, posebna postavka- rezervna sredstva.

5 OPAZOVANJE, OBVEŠČANJE IN ALARMIRANJE

Opazovanje, obveščanje in alarmiranje se izvaja na podlagi:

- obvestil prebivalcev in organizacij;
- opazovanj oziroma obvestil gasilcev, gorskih reševalcev, jamarjev, potapljačev, gozdarjev, lovcev, ribičev, avto-moto društev, navtičnih društev, letalskih klubov, železničarskih, cestnih in drugih gospodarskih družb, zavodov ter organizacij;
- obvestil opazovalnih in nadzornih služb, organiziranih za spremljanje meteoroloških, hidroloških, seizmoloških, radioloških, ekoloških in drugih razmer;
- opazovanj, ki jih opravljajo službe za nadzor zračnega prostora;
- mednarodne izmenjave podatkov in informacij.

Omenjene službe morajo brezplačno sporočiti podatke, pomembne za varstvo pred naravnimi in drugimi nesrečami, pristojnemu ReCO.

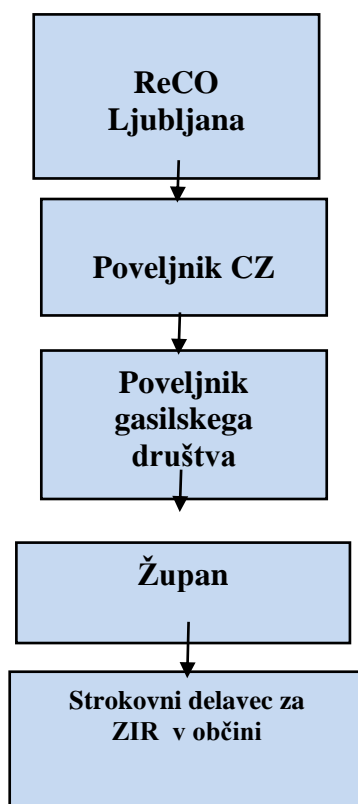
5.1 Opazovanje, obveščanje in alarmiranje ob jedrski nesreči v NEK

5.1.1 Obveščanje pristojnih organov ob razglasitvi objektne oziroma splošne nevarnosti

ReCO Ljubljana obvešča v Občini Osilnica:

- Poveljnika CZ,
- Poveljnika gasilskega društva;
- Župana,
- Strokovnega delavca za ZIR v občinski upravi.

P - 12	Seznam odgovornih oseb ZRP v občini
--------	-------------------------------------



Slika 3: Obveščanje pristojnih organov v Občini Osilnica ob razglasitvi objektne oz. splošne nevarnosti v NEK

ReCO Ljubljana o nevarnosti obvesti v Občini Osilnica: poveljnika CZ, poveljnika gasilskega društva, župana in strokovnega delavca za ZiR. Z obveščanjem preneha, ko obvestilo preda enemu z seznama.

Medsebojno obveščanje v Občini Osilnica nato poteka v skladu z Načrtom obveščanja, aktiviranja in alarmiranja v Občini Osilnica.

Poveljnik oziroma štab CZ Občine Osilnica zbira podatke o nevarnosti, razmerah in posledicah v občini tudi prek občanov, gasilskega društva in drugih virov ter jih posreduje ReCO Ljubljana.

Za komuniciranje z ReCO je odgovoren po odločitvi župana Občine silnica poveljnik CZ Občine Osilnica.

Obveščanje praviloma poteka preko telefonskih in GSM zvez po potrebi kjer je to možno, se lahko uporablja pozivniki in radijske zveze.

5.1.2 Obveščanje in alarmiranje javnosti

Obveščanje javnosti ob jedrski nesreči v NEK pomeni sprotno seznanjanje prebivalcev s stanjem, ki je nastalo kot posledica izrednega dogodka v NEK, pričakovanim potekom nesreče ter v primeru izpusta radioaktivnih snovi o širjenju radioaktivnega oblaka in ukrepih in nalogah zaščite, reševanja in pomoči, ki so bili uvedeni v Sloveniji v zvezi z nesrečo.

Obveščanje javnosti se začne ob razglasitvi objektne nevarnosti v NEK in ob neposredni nevarnosti zaradi radioaktivnega oblaka na območju Slovenije ob nesreči v jedrski elektrarni v tujini.

Obveščanje javnosti v Občini Osilnica se izvaja preko sredstev javnega obveščanja, s pisnimi obvestili po gospodinjstvih.

Obvestilo o uvedenih ukrepih na območju dolgoročnih ukrepov (ODU) in napotki za izvajanje uvedenih zaščitnih ukrepov se posreduje po radiu, televiziji in na krajevno običajne načine.

Ob jedrski nesreči bo občina objavila telefonsko številko, na katero bodo lahko klicali občani za vse informacije v zvezi z nesrečo.

Informacije, ki bodo posredovane prebivalcem, bo občina dobila od ReCO Ljubljana.

<i>P – 4</i>	<i>Seznam oseb, ki se jih obvešča o nesreči</i>
<i>P – 5</i>	<i>Telefonska številka, na kateri lahko občani dobijo informacije o nesreči</i>
<i>P- 7</i>	<i>Seznam lokalnih in osrednjih medijev, ki posredujejo obvestila o izvajanju zaščitnih ukrepov</i>

Informacije za prebivalstvo v primeru ogroženosti zaradi radioaktivnega oblaka v Občini Osilnica bodo vsebovale predvsem naslednje podatke:

- o smeri gibanja radioaktivnega oblaka,
- o trenutnem stanju v elektrarni,
- vpliv nesreče na prebivalstvo in okolje,
- kako naj izvajajo osebno in vzajemno zaščito,
- kako naj sodelujejo pri izvajanju uvedenih zaščitnih ukrepov ter
- kje naj dobijo dodatne informacije.

Informacije Občina Osilnica posreduje prek lokalnih javnih medijev in na druge krajevno običajne načine.

5.2 Obveščanje ob jedrski nesreči v tujini

Po oceni pristojnih državnih organov glede možnih vplivov jedrske nesreče v tujini na Slovenijo, pošlje ReCO Ljubljana v Občino Osilnica začetno obvestilo.

ReCO Ljubljana obvešča v Občini Osilnica:

- poveljnika CZ,
- poveljnika gasilskega društva,
- župana,
- strokovnega delavca za ZIR.

Glede na oceno nevarnosti širitve jedrskega oblaka se v Občini Osilnica izvaja obveščanje podobno kot ob nesreči v NEK.

6 AKTIVIRANJE SIL IN SREDSTEV

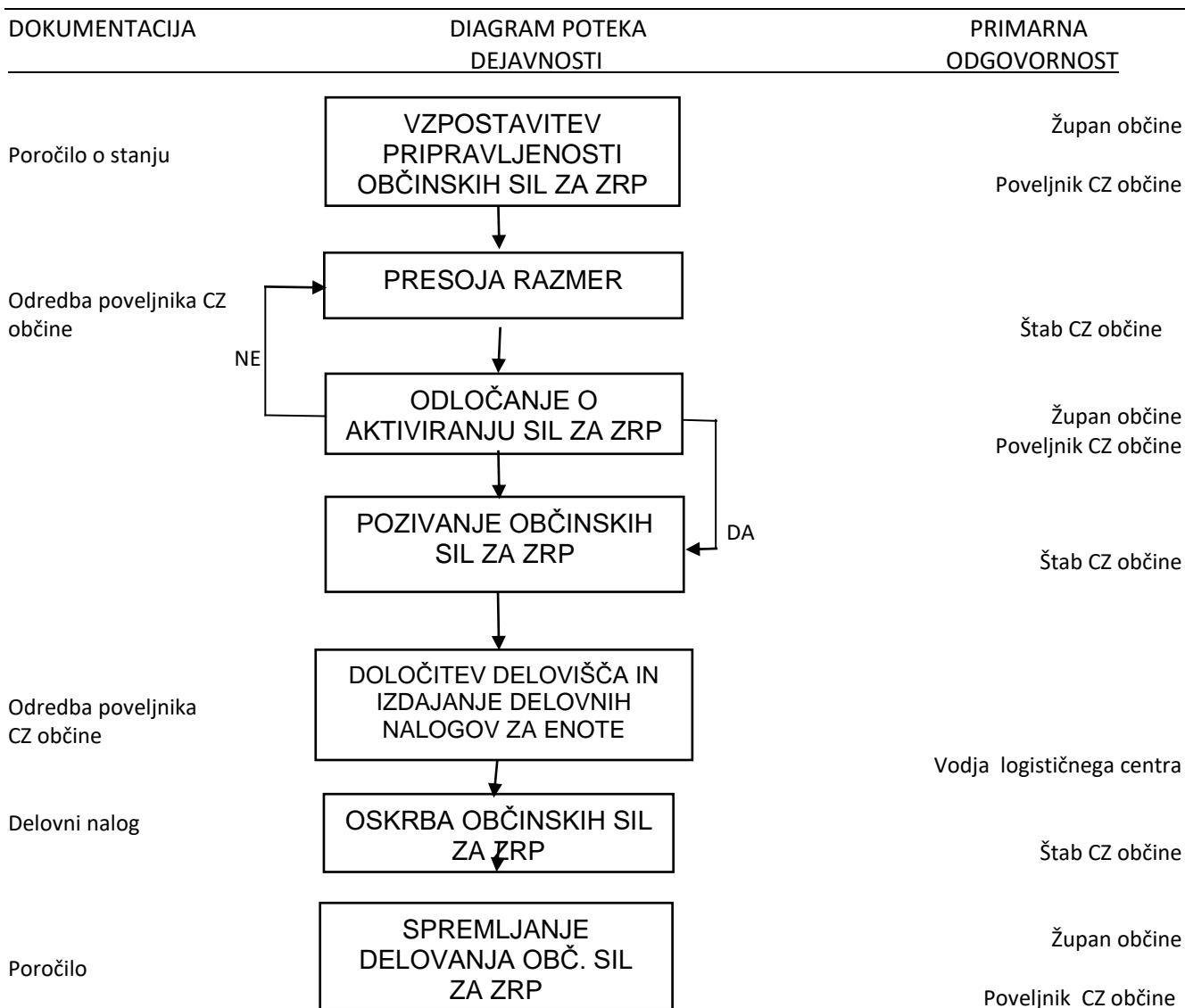
6.1 Aktiviranje organov in strokovnih služb ob nesreči v NEK

Na podlagi obvestila o razglasitvi splošne nevarnosti v NEK, poveljnik CZ Občine Osilnica sprejme odločitev o aktiviranju članov štaba CZ.

6.2 Aktiviranje sil Občine Osilnica za zaščito, reševanje in pomoč ob nesreči v NEK

O pripravljenosti in aktiviranju sil za zaščito, reševanje in pomoč v Občini Osilnica odloča v skladu z nastalo situacijo in odločitvami poveljnika CZ RS, poveljnik CZ Občine Osilnica ali njegov namestnik.

V primeru potrebe po dodatni pomoči oz. v primeru da občinske sile ne bi zadoščale, bi za pomoč najprej prosili sosednje občine (Kostel, Kočevje, Loški potok), nato štab CZ ljubljanske regije ali Štab za CZ RS. Potrebe in upravičenost zahtev po pomoči presojuje skladno z obsegom nesreče poveljnik CZ oziroma namestnik CZ na predlog poveljnika CZ.



Slika 4: Postopki aktiviranja sil in sredstev za zaščito, reševanje in pomoč

6.3 Aktiviranje sil za zaščito, reševanje in pomoč ob jedrski nesreči v tujini

Ob jedrski nesreči v tujini o aktiviranju občinskih sil odloča poveljnik CZ Občine Osilnica na podlagi odločitve poveljnika CZ RS o izvajanju zaščitnih ukrepov na območju ODU.

Potrebne sile zaščite, reševanja in pomoči v Občini Osilnica se aktivirajo, če je glede na pričakovane posledice nesreče potrebno izvajati ukrepe ali naloge zaščite, reševanja in pomoči v Občini Osilnica.

6.4 Zagotavljanje pomoči v materialnih in finančnih sredstvih

V primeru nesreče bi se najprej uporabljalo sredstva, ki so v lasti Občine Osilnica, CZ Občine Osilnica ter sredstva prostovoljnih gasilskih društev v skladu z sklenjeno pogodbo o opravljanju gasilske službe. Po potrebi se uporabijo tudi sredstva podružnične šole v skladu z medsebojnim dogovorom. Prav tako bi sodelovali s podjetniki, ki bi uporabljali lastno opremo.

V primeru potrebe po dodatnih sredstvih, ki jih ne bi mogli pridobiti znotraj občine, bi za pomoč najprej prosili sosednje občine (Kostel, Kočevje, Loški potok), nato štab CZ ljubljanske regije ali Štab za CZ RS. Potrebe in upravičenost zahtev po pomoči presoja skladno z obsegom nesreče poveljnik CZ oziroma namestnik CZ na predlog poveljnika CZ.

Pomoč je lahko v obliki strokovnjakov, zaščitne in reševalne opreme ali v obliki materialne pomoči. Če občina na more obvladati posledic nesreče z lastnimi silami, pošlje prošnjo za pomoč štabu CZ za ljubljansko regijo. Poveljnik CZ za ljubljansko regijo presodi o prošnji in jo posreduje poveljniku CZ RS.

Materialna pomoč države oz. regije pri odpravljanju posledic jedrske ali radiološke nesreče obsega:

- posredovanje pri zagotavljanju specialne opreme, ki je na mestu nesreče ni mogoče dobiti,
- pomoč v zaščitni in reševalni opremi,
- pomoč v finančnih sredstvih,
- pomoč v hrani, pitni vodi, zdravilih, obleki, obutvi ipd.,
- v krmi in oskrbi živine,
- pomoč pri začasni nastanitvi prebivalcev.

7 UPRAVLJANJE IN VODENJE

7.1 Organi in njihove naloge

7.1.1 Občinski organi

Župan Občine Osilnica

Župan opravlja z zakonom predpisane naloge na področju zaščite in reševanja, predvsem pa:

- skrbi za izvajanje priprav za varstvo pred naravnimi in drugimi nesrečami in uresničevanje zaščitnih ukrepov ter za odpravljanje posledic naravnih in drugih nesreč,
- vodi zaščito, reševanje in pomoč,
- v primeru nesreče odloča o porabi rezervnih sredstev (o porabi pisno obvešča občinski svet); o porabi višjih zneskov odloča občinski svet,
- v primeru nastale nevarnosti odredi po nalogu poveljnika CZ RS evakuacijo ogroženih in prizadetih prebivalcev,

Sodelavec za zaščito in reševanje v Občini Osilnica

- zagotavlja pogoje za delo poveljnika CZ občine in občinskega štaba,
- zagotavlja administrativno in drugo podporo pri delovanju občinskih sil za zaščito, reševanje in pomoč,
- pomaga pri vodenju zaščite, reševanja in pomoči ter pri odpravljanju posledic,
- zbira, obdeluje in posreduje podatke o nesrečah in drugih dogodkih,

Občinska uprava Občine Osilnica

- organizira delo Občine Osilnica v skladu z nastalo situacijo,
- izvaja vse naloge in opravila v skladu z nastalo situacijo po odločitvi župana in poveljnika štaba CZ Občine Osilnica,
- aktivira in objavi telefonsko številko za posredovanje informacij občanom,
- organizira službo za informiranje javnosti ,
- opravlja vse druge naloge iz svoje pristojnosti.

7.1.2 Organi Civilne zaščite:

Poveljnik CZ Občine Osilnica

Vodenje sil za zaščito in reševanje na nivoju občine opravlja poveljnik Civilne zaščite Občine Osilnica, tako da:

- vodi ali usmerja zaščito in reševanje ob naravnih in drugih nesrečah,
- skrbi za povezavo in usklajeno delovanje vseh sil za zaščito in reševanje,
- vodi podrejene enote, službe in druge sile, ki sodelujejo pri zaščiti in reševanju,
- uveljavlja zaščitne in druge nujne ukrepe ter nadzira njihovo izvajanje,
- odloča o uporabi sil in sredstev za zaščito in reševanje,
- usklajuje pomoč in dejavnosti za zaščito in reševanje pri odpravljanju posledic,
- pripravlja predloge odločitev organov civilne oblasti.

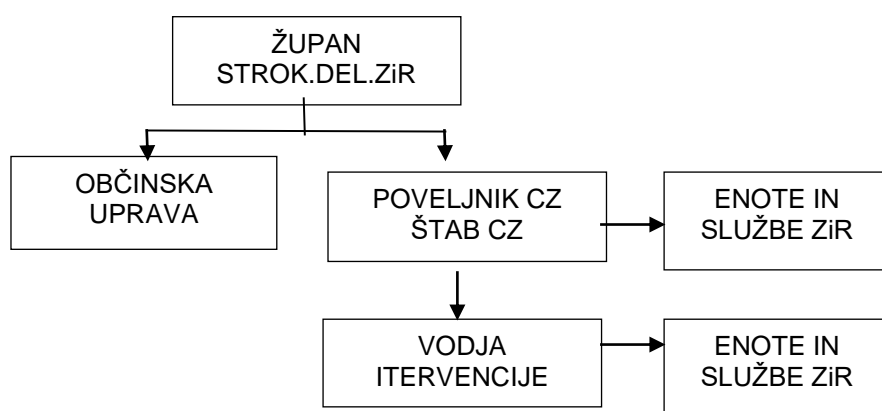
Zdravstvena postaja Osilnica oz. Zdravstveni dom Kočevje s pomočjo zdravnika sodeluje pri delitvi in vodenju evidence o izdanih tabletah kalijevega jodida ter izvajanju eventualnih zaščitnih ukrepov po nalogu poveljnika CZ Občine Osilnica.

Poveljnik CZ Občine Osilnica je za svoje delo odgovoren županu.

7.2 Operativno vodenje

Dejavnosti zaščite in reševanja operativno vodi poveljnik CZ občine, ki mu pri delu pomaga štab CZ občine. Za vodenje posameznih intervencij za zaščito, reševanje in pomoč, lahko poveljnik CZ občine določi vodjo intervencije.

Štab CZ Občine Osilnica mora ob jedrski nesreči zagotoviti strokovno svetovanje pripadnikom CZ o izvedbi predlaganih zaščitnih ukrepov na območju Občine Osilnica, zbirati informacije o izvedenih ukrepih in pripravljati poročila za poveljnika CZ za ljubljansko regijo.



Slika 5: Vodenja sistema zaščite in reševanja v Občini Osilnica

Štab je organiziran za pomoč pri vodenju ter za opravljanje drugih operativno-strokovnih nalog zaščite, reševanja in pomoči. Štab pod vodstvom poveljnika CZ Občine Osilnica organizira in izvaja reševalne intervencije iz občinske pristojnosti, zagotavlja logistično podporo intervencijskim silam za ZRP, opravlja administrativne in finančne zadeve.

Pri tem sodelujejo člani štaba, delavci občinske uprave, režijskega obrata ter drugi strokovnjaki, ki jih vključi v delo poveljnik. Poveljnik lahko za izvedbo posameznih nalog ustanovi ustrezne delovne skupine ali drugačasna delovna telesa.

Štab mora ob jedrski nesreči čim prej vzpostaviti pregled nad stanjem na prizadetem območju, oceniti predvideni razvoj situacije, zagotoviti takojšnje ukrepanje z zagotovitvijo nujne reševalne pomoči. V tem pogledu tesno sodeluje z vodjo intervencije.

Nato pa se mora osredotočiti na izdelavo strategije ukrepanja za zagotovitev osnovnih pogojev za življenje, ki zajema določitev prednostnih nalog, človeške in materialne vire, operativne rešitve izvedbe zahtevnejših nalog ter nosilce koordinacije.

Štab zagotavlja potrebno logistično podporo reševalnim silam, ki obsega zagotavljanje zvez, opreme, materialov, transporta, informacijske podpore, prehrane, zdravstvenega in drugega varstva.

Posledice jedrske nesreče je treba čim prej ustrezno dokumentirati. Prav tako je treba dokumentirati tudi vse

odločitve poveljnika Civilne zaščite občine in drugih organov. Za te naloge je odgovorna strokovna služba – občinska uprava, poveljnik CZ Občine Osilnica in član službe za podporo.

Ob naravni in drugi nesreči pristojni poveljnik CZ oziroma vodja intervencije zagotavlja, operaterjem sistema javne stacionarne in mobilne telefonije, dostope do komunikacijskih objektov, ki so v okvari na območjih nesreče (intervencije), do odprave napak in ponovne vzpostavitve delovanja.

7.3 Ukrepanje organov CZ ob nesreči

Štab CZ Občine Osilnica ob jedrski nesreči organizira svoje delo v sejni sobi na sedežu Občine Osilnica.

Poveljnik CZ v Občini Osilnica spremlja razmere in aktivnosti na terenu in o tem poroča regijskemu poveljniku CZ.

7.4 Organizacija zvez

Pri neposrednem vodenju akcij zaščite, reševanja in pomoči ob jedrski nesreči se uporablja sistem radijskih zvez zaščite in reševanja (ZARE) ter sistem osebne pozivanja.

Sistem zvez ZARE se obvezno uporablja pri vodenju intervencij in drugih zaščitnih in reševalnih akcijah.

Komunikacijska središča tega sistema so v centrih za obveščanje, prek katerih se zagotavlja povezovanje uporabnikov v javne in zasebne funkcionalne telekomunikacijske sisteme.

Telekomunikacijsko središče sistema je Regijski center za obveščanje Ljubljana, do katerega se uporabniki povezujejo prek repetitorjev. Vodja enote se mora pri prihodu na mesto intervencije prijaviti v ReCO. Prijavi se prek repetitorskega kanala, po prijavi pa ga ReCO preusmeri na matični simpleksni kanal za delo enote na terenu.

Pri prenosu podatkov in komuniciranju se načeloma uporablja vsa razpoložljiva telekomunikacijska in informacijska infrastruktura, ki temelji na različnih medsebojno povezanih omrežjih. Prenos podatkov in komuniciranje med organi vodenja, reševalnimi službami in drugimi izvajalci zaščite, reševanja in pomoči poteka po:

- telefaksu,
- radijskih zvezah (ZA-RE),
- javnih telefonskih zvezah, ki so lahko analogne ali digitalne,
- brezžičnih telefonih (GSM),
- radijskih postajah radioamaterjev,
- kurirskih zvezah,
- internetu.

8 NADZOR RADIOAKTIVNOSTI

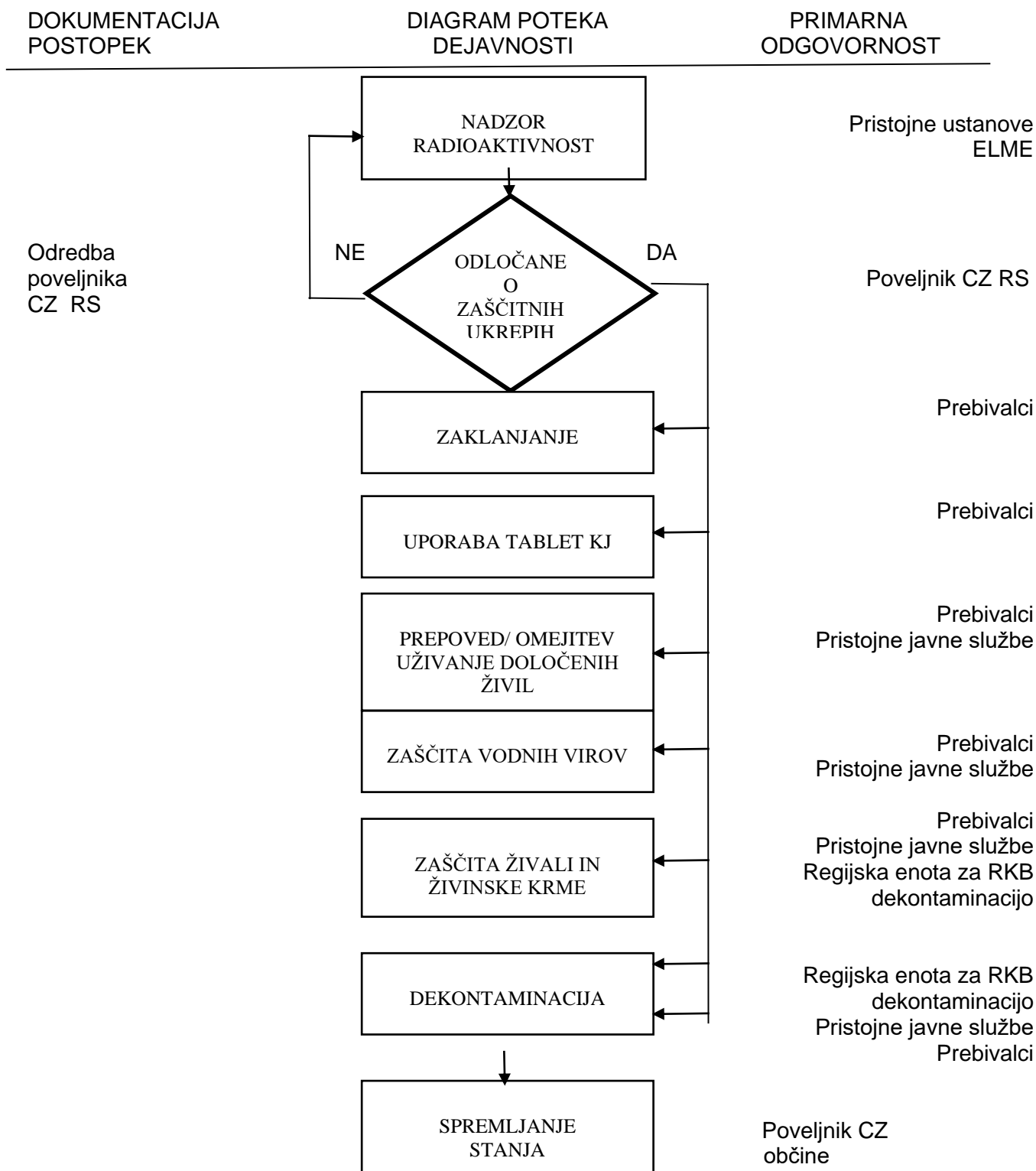
Nadzor radioaktivnosti (radiacijski monitoring) sestavlja:

- redni nadzor radioaktivnosti v življenjskem okolju in nadzor radioaktivnosti ob jedrski nesreči in ga opravljajo pristojne službe iz državne pristojnosti.

Nadzor radioaktivnosti – radiacijski monitoring ni v pristojnosti Občine Osilnica ampak ga opravlja regijska enota za RKB izvidovanje.

9. UKREPI IN NALOGE ZAŠČITE, REŠEVANJA IN POMOČI

9.1 Zaščitni ukrepi



Slika 6: Diagram zaščitni ukrepi na območju načrtovanja dolgoročnih zaščitnih ukrepov

Območja načrtovanja zaščitnih ukrepov so naslednja:

- Območje preventivnih zaščitnih ukrepov (OPU), območje, oddaljeno 3 km od NEK,
- Območje takojšnjih zaščitnih ukrepov (OTU), območje, oddaljeno 10 km od NEK,
- Razširjeno območje ukrepanja (ROU), območje, oddaljeno 25 km od NEK,
- Območje splošne pripravljenosti (OSP), območje celotne Republike Slovenije.

Občina Osilnica tako spada v Območje splošne pripravljenosti (OSP) oziroma območje dolgotrajnejših ukrepov (ODU).

Zaščitni ukrepi na tem območju se izvajajo na podlagi rezultatov nadzora radioaktivnosti, ki ga izvajajo pristojne ustanove za redni nadzor radioaktivnosti, enote za RKB izvidovanje, ELME, ZVD in enote Slovenske vojske

Na območju dolgoročnih zaščitnih ukrepov so predvideni naslednji :

☒ UKREPI RADIACIJSKE ZAŠČITE

- Uporaba tablet kalijevega jodida
- Prepoved uporabe (pitne) vode in prepoved ali omejitev uživanja določenih živil (sadje, zelenjava, poljščine)
- Zaščita krme za živali ter živine (zadrževanje v hlevih, prepoved paše in hranjena s svežo krmo)
- Omejitev gibanja na prostem
- Omejitev nabiranja in uporabe poljskih pridelkov in gozdnih sadežev,
- Omejitev paše
- Omejitev lovljenja živali
- Dekontaminacija ljudi, živali, objektov, predmetov in površin
- Zaščitni ukrepi v kmetijstvu
- Zaščita virov pitne vode

Tablete kalijevega jodida, bi v skladu z navodilom ministrstva, ki je zadolženo za zdravje razdelili pripadniki ekipe za PMP na osnovi popisa prebivalcev in upravičenosti do prejema tablet KJ.

☒ ZAKLANJANJE

Glede na oddaljenost od kraja nesreče omogočajo dovolj visoko stopnjo zaščite notranji prostori v stanovanjskih objektih, gasilskem domu, šoli.

Izvajanje vseh ukrepov nadzirajo inšpekcijske službe, po potrebi pa tudi poveljnik CZ Občine Osilnica, oziroma njegov namestnik.

9.1.1 Zaščitni ukrepi ob jedrski nesreči v tujini

Ob jedrski nesreči v tujini v oddaljenosti do 1000 km se poleg določenih ukrepov, predvidenih za območje dolgoročnih ukrepov (ODU), izvajajo:

- poostren in povečan nadzor okolja, hrane (prednost imajo območja, kjer je deževalo);
- priprava strategije vzorčenja hrane in živinske krme.

Ob hudi jedrski nesreči v elektrarni, ki je znotraj 300-kilometerskega območja in ob neugodnih vremenskih razmerah, je možna tudi uporaba tablet kalijevega jodida.

9.2 Naloge zaščite, reševanja in pomoči

9.2.1 Nujna medicinska pomoč

Ob jedrski nesreči v NEK in jedrski nesreči elektrarne v tujini ne pričakujemo večjega števila ranjenih in poškodovanih prebivalcev niti večjega števila oseb z znaki sevanja.

Zdravstveno pomoč nudijo UKC Ljubljana in Splošna bolnišnica Novo mesto, Zdravstvena postaja Osilnica, Zdravstveni dom v Kočevju in v sosednjih občinah Zdravstvene ambulante.

9.2.2 Prva veterinarska pomoč

Prva veterinarska pomoč ob nesreči v NEK in jedrski nesreči elektrarne v tujini obsega:

- zbiranje podatkov o kontaminiranih in poginulih živalih na celotnem območju Občine Osilnica,
- pomoč pri izvajanju ukrepov za zaščito živali, živil živalskega izvora, krmil in napajališč pred ionizirajočimi sevanjem, ki jih je priporočilo MKGP,
- prva veterinarska pomoč obolelim živalim,
- zasilni zakol kontaminiranih živali,
- sodelovanje pri odstranjevanju živalskih trupel in
- sodelovanje pri dekontaminaciji.

Prvo veterinarsko pomoč bo izvajal dežurni veterinar iz Veterinarske ambulante Kočevje.

9.2.3 Zagotavljanje osnovnih pogojev za življenje

Osnovni pogoji za življenje bodo vzpostavljeni takrat, ko bodo izpolnjeni pogoji za preklic odrejenih zaščitnih ukrepov, ki jih opredeli pristojna državna institucija.

Preklic zaklanjanja in uporabe tablet kalijevega jodida se razglasi če:

- ni več verjetno, da bi lahko prišlo do večjih izpustov radioaktivnih snovi in
- ni več verjetno, da bi elektrarna razglasila objektno ali splošno nevarnost in
- meritve hitrosti doze v okolju pokažejo, da ni dosežen intervencijski nivo za zaklanjanje.

Preklic prepovedi ali omejitev uživanja določenih živil se razglasi, če

- ni verjetno, da bi lahko prišlo do večjih izpustov radioaktivnih snovi in
- če ni dosežen akcijski nivo za posamezno vrsto živila.

10 OSEBNA IN VZAJEMNA ZAŠČITA

Osebna in vzajemna zaščita ob jedrski nesreči obsegata vse ukrepe, ki jih prebivalci začnejo izvajati takoj, ko so obveščeni o jedrski nesreči, posledica katere je povečano ionizirajoče sevanje.

Uporaba priročnih in standardnih sredstev za osebno zaščito ter dosledno spoštovanje navodil, ki jih po sredstvih javnega obveščanja sporočajo strokovni organi, lahko učinkovito zmanjšata dozne obremenitve.

Da bi lahko prebivalci učinkovito izvajali ukrepe za zaščito svojega zdravja in življenja, morajo biti temeljito seznanjeni z učinki sevanja, njegovo nevarnostjo, stopnjo nevarnosti kakor tudi z vsemi možnimi in potrebnimi zaščitnimi ukrepi. Prebivalcem morajo biti vnaprej dana vsa potrebna navodila glede načina obveščanja ob nesreči, o vrsti in stopnjah nevarnosti kot tudi o potrebnih zaščitnih ukrepih in njihovem izvajanju. Ob nesreči občina zagotovi, da so vsi prebivalci pravočasno obveščeni o uvedenih ukrepih in nalogah zaščite in reševanja ob jedrski nesreči in jim zagotavlja dodatna navodila za izvajanje ukrepov in nalog ter opozarja na posledice, če se ukrepi in naloge ne izvajajo.

Navodila prebivalcem za ravnanje ob jedrski nesreči se nahajajo tudi na internetni strani URSZR.

11 RAZLAGA POJMOV IN SEZNAM OKRAJŠAV

11.1 Razlaga pojmov

Akcijski nivo je mejna koncentracija radionuklidov v hrani, mleku ali pitni vodi nad katero je prepovedano uživanje.

Deterministični učinki so klinično ugotovljive, bolj ali manj »takojšnje« okvare organizma; pojavijo se nad določenim doznim pragom.

Dozna obremenitev je vsota vseh doz, prejetih v določenem času, zaradi notranjega in zunanega oseva.

Intervencijski nivo je nivo izogibne doze pri katerem se odločimo za zaščitni ukrep.

Izogibna doza je pričakovan prihranek dozne obremenitve ob uporabi določenega zaščitnega ukrepa.

Kalijev jodid – (jodna profilaksa) – zaužitje stabilnega joda pred ali tik ob nastanku jedrske ali radiacijske nesreče z namenom zaščititi ščitnico pred obsevanjem zaradi kopičenja radioaktivnih izotopov joda.

Kontaminacija je onesnaženje predmetov, površin ali oseb z radioaktivnimi snovmi.

Mejne doze so predpisane doze, ki ne smejo biti presežene.

Nenormalni dogodek je odstopanje od normalnega obratovanja elektrarne, ki ne predstavlja bistvene nevarnosti.

Začetna nevarnost je prva stopnja nevarnosti, ki jo določa NE Krško. Ta stopnja nevarnosti je v načrtu ukrepov ob izrednem dogodku NEK poimenovana začetna ogroženost.

Objektna nevarnost je druga stopnja nevarnosti, ki jo določa NE Krško. Ta stopnja nevarnosti je v načrtu ukrepov ob izrednem dogodku v NEK poimenovana elektrarniška ogroženost.

Splošna nevarnost je tretja, najvišja stopnja nevarnosti, ki jo določa NE Krško. Ta stopnja nevarnosti je v načrtu ukrepov ob izrednem dogodku NEK poimenovana splošna ogroženost.

Obsevanost je izraz, ki se uporablja v varstvu pred ionizirajočimi sevanji za izpostavljenost sevanju (predvsem ljudi) v določenem časovnem obdobju.

Operativni intervencijski nivoji so intervencijski ali akcijski nivo izražen z neposredno določljivo (merljivo) veličino.

Used je usedanje radioaktivnih drobcov iz radioaktivnega oblaka zaradi gravitacije ali spiranja z dežjem na tla in na ostale prizemne površine.

Onesnaženje - onesnaženje predmetov, površin ali oseb z radioaktivnimi snovmi.

Mejne doze so predpisane doze, ki ne smejo biti presežene.

Naključni (stohastični) učinki so statistično ugotovljive okvare organizma kot so levkemija in rak, ki se pojavljajo s časovno zakasnitvijo zaradi okvar v celicah.

Nesreča je dogodek ali vrsta dogodkov, ki jih povzročijo nenadzorovane naravne in druge sile in prizadenejo oziroma ogrozijo življenje ali zdravje ljudi, živali ter premoženje, povzročijo škodo na kulturni dediščini in okolju v takem obsegu, da je za njihov nadzor in obvladovanje potrebno uporabiti posebne ukrepe, sile in sredstva.

Območje načrtovanja je skupno ime za območja v določeni oddaljenosti od NEK, na katerih se predvidi izvajanje oziroma načrtuje izvajanje zaščitnih ukrepov načrtovanja **takojšnjih** zaščitnih ukrepov – 10 km, območje načrtovanja **dolgoročnih** zaščitnih ukrepov – 25 km, območje **splošne** pripravljenosti – območje vse Slovenije). Širše območje vključuje tudi ožja območja.

11.2 Seznam okrajšav

ARSO	Agencija Republike Slovenije za okolje
CORS	Center za obveščanje Republike Slovenije
CSD	Center za socialno delo
CZ	Civilna zaščita
CZ RS	Civilna zaščita Republike Slovenije
ELME	Ekološki laboratorij z mobilno enoto
JE	Jedrska elektrarna
KJ	kalijev jodit
MZ	Ministrstvo za zdravje
MW	Megavat
NEK	nuklearna elektrarna Krško
NMP	nujna medicinska pomoč
NVI	Nacionalni veterinarski inštitut
ODU	območje dolgoročnih ukrepov
OE	območna enota
OGE	operativna gasilska enota
OKC	Operativno komunikacijski center
OZRK	Območno združenje Rdečega križa
OŠ CZ	Občinski štab civilne zaščite
PGD	prostovoljno gasilsko društvo
PU	Policijska uprava
ReCO	Regijski center za obveščanje
RešCZ	Regijski štab Civilne zaščite
RKB	Radiološka, kemična in biološka
RS	Republika Slovenija
URSZR	Uprava Republike Slovenije za zaščito in reševanje
URSVS	Uprava Republike Slovenije za varstvo pred sevanji
ZARE	sistem radijskih zvez zaščite in reševanja
ZiR	zaščita in reševanje
ZRP	zaščita, reševanje in pomoč
ZZV	Zavod za zdravstveno varstvo

12 SEZNAM PRILOG IN DODATKOV

12.1 Skupne priloge

št. priloge	Ime priloge
P – 1	<i>Pregled podatkov o vodilnih osebah v Občini Osilnica</i>
P – 2	<i>Podatki o poveljniku CZ občine, namestniku poveljnika CZ in članih Štaba CZ Občine Osilnica</i>
P – 3	<i>Pregled vodstva gasilskega društva</i>
P – 4	<i>Seznam oseb, ki se jih obvešča o nesreči</i>
P – 5	<i>Telefonska številka, na kateri lahko občani dobijo informacije o nesreči</i>
P – 8	<i>Seznam pripadnikov občinskih enot CZ</i>
P – 9	<i>Pregled enot, služb in drugih operativnih sestavov društev in drugih nevladnih organizacij, ki sodelujejo pri reševanju</i>
P – 10	<i>Pregled zdravstvenih domov in zdravstvenih postaj</i>
P – 11	<i>Pregled veterinarskih organizacij</i>
P – 12	<i>Seznam odgovornih oseb ZRP v občini</i>
P – 13	<i>Pregled centrov za socialno delo</i>

12.2 Posebne priloge

št. priloge	Ime priloge
P – 6	<i>Sklep o sprejemu načrta zaščite in reševanja ob jedrski nesreči v občini</i>
P – 7	<i>Evidenca sprememb in dopolnitev načrta zaščite in reševanja ob jedrski nesreči v občini</i>

12.3 Skupni dodatki

št. dodatka	Ime dodatka
D – 1	<i>Radijski imenik sistema zvez ZARE</i>
D – 2	<i>Navodilo za uporabo radijskih zvez ZARE</i>
D – 3	<i>Načrt dejavnosti izvajalca načrta</i>
D – 4	<i>Podatki izvajalca načrta</i>
D – 5	<i>Program usposabljanja, urjenja in vaj</i>
D – 6	<i>Navodilo za vzdrževanje in razdelitev načrta ZIR</i>
D – 7	<i>Ocena ogroženosti pred naravnimi in drugimi nesrečami</i>
D – 8	<i>Program varstva pred naravnimi in drugimi nesrečami</i>
D – 9	<i>Predvidena finančna sredstva za izvajanje načrta</i>