

OBČINA OSILNICA
Osilnica 11
1337 OSILNICA
tel.: (01) 8941 – 505
fax.. (01) 8941 – 038
el. pošta: obcina@osilnica.si

N A Č R T

ZAŠČITE IN REŠEVANJA

OB POŽARU

NA OBMOČJU OBČINE OSILNICA

Verzija 4.0

	Organ	Datum	Podpis odgovorne osebe
Izdelal	OBČINA OSILNICA	maj 2011	<hr/> ČOP Bernarda, svetovalka III
Sprejel	OBČINA OSILNICA	maj 2011	<hr/> VOLF Antun, župan
Odgovorna oseba	ŽUPAN OBČINE OSILNICA	maj 2011	<hr/> VOLF Antun, župan
Skrbnik	OBČINA OSILNICA	maj 2011	<hr/> ČOP Bernarda, svetovalka III

POŽAR**K A Z A L O**

Poglavje	VSEBINA	Stran
1	ZNACILNOSTI NESREČE	4
1.1	Uvod	4
1.2	Viri nevarnosti in vzroki nastanka požarov	4
1.3	Verjetnost in stopnja ogroženosti, ter posledice požarov	4
1.4	Požarna ogroženost območja Občine Osilnica	5
1.5	Verjetnost nastanka verižne nesreče in možnosti predvidevanja požara	5
1.6	Sklepne ugotovitve	5
2	OBSEG NAČRTOVANJA	6
2.1	Temeljne ravni načrtovanja	6
2.2	Načela zaščite, reševanja in pomoči	6
3	KONCEPT ZAŠČITE, REŠEVANJA IN POMOČI OB POŽARU	7
3.1	Temeljne podmene načrta	7
3.2	Zamisel izvedbe zaščite in reševanja	7
3.2.1	Koncept odziva ob požaru	7
3.3	Uporaba načrta	8
3.4	Ukrepanje ob nesreči	8
4	POTREBNE SILE, SREDSTVA IN VIRI ZA IZVAJANJE NAČRTA	11
4.1	Pregled organov in organizacij, ki sodelujejo pri izvedbi nalog zaščite in reševanja v Občini Osilnica	11
4.1.1	Organi Občine Osilnica	11
4.1.2	Občinske sile za civilno zaščito, reševanje in pomoč	11
4.1.2.1	Organi civilne zaščite	11
4.1.2.2	Enote in službe društev in drugih organizacij	11
4.1.2.3	Javne službe, zavodi in druge organizacije	11
4.1.2.4	Ekipe in službe civilne zaščite	12
4.2	Materialno-tehnična sredstva za izvajanje načrta	12
4.3	Predvidena finančna sredstva	12
5	ORGANIZACIJA IN IZVEDBA OPAZOVANJA, OBVEŠČANJA IN ALARMIRANJA	13
5.1	Opazovanje nevarnosti nastanka požara	13
5.2	Obveščanje pristojnih organov	14
5.3	Alarmiranje, obveščanje in informiranje javnosti	16
5.3.1	Alarmiranje prizadetega prebivalstva	16
5.3.2	Obveščanje prebivalstva o stanju na prizadetem območju	16
5.3.3	Obveščanje širše javnosti	16

6	AKTIVIRANJE SIL IN SREDSTEV	17
6.1	Aktiviranje organov vodenja in strokovnih služb	17
6.2	Spremljanje razmer	17
6.3	Aktiviranje ostalih sil za zaščito in reševanje	18
7	UPRAVLJANJE IN VODENJE	20
7.1	Organi in njihove naloge ter pristojnosti	20
7.1.1	Občinski organi	20
7.1.2	Organi civilne zaščite	20
7.2	Operativno vodenje	21
7.3	Organizacija zvez	22
8	UKREPI IN NALOGE ZAŠČITE, REŠEVANJA IN POMOČI	23
8.1	Splošni ukrepi in postopki	23
8.1.1	Gašenje in reševanje ob požarih	23
8.1.2	Evakuacija	24
8.1.3	Ocenjevanje poškodovanosti in uporabnosti gradbenih objektov	24
8.1.4	Sprejem in oskrba ogroženih prebivalcev	24
8.1.5	Zaščita naravne in kulturne dediščine	25
8.2	Naloge ZR	26
8.2.1	Nujna medicinska pomoč	26
8.2.2	Psihološka pomoč	27
8.2.3	Prva veterinarska pomoč	28
9	OSEBNA IN VZAJEMNA ZAŠČITA	30
9.1	Osebna in vzajemna zaščita	30
9.2	Ocenjevanje škode	31
10	RAZLAGA POJMOV IN SEZNAM OKRAJŠAV	32
10.1	Razlaga pojmov	32
10.2	Seznam okrajšav	32
11	SEZNAM PRILOG IN DODATKOV	33
12.1	Skupne priloge	33
12.2	Posebne priloge	33
12.3	Skupni dodatki	33

1 ZNAČILNOSTI NESREČE

1.1 Uvod

Načrt zaščite in reševanja pred požarom, na območju Občine Osilnica, je izdelan skladno z Zakonom o varstvu pred naravnimi in drugimi nesrečami (Uradni list RS, št. 51/06-UPB1, 97/10), Uredbo o vsebini in izdelavi načrtov zaščite in reševanja (Uradni list RS, št.3/02, 17/02, 17/06, 76/08), splošno zakonodajo in izvedbenimi predpisi ter Oceno ogroženosti pred naravnimi in drugimi nesrečami za Občino Osilnica.

Načrt zaščite in reševanja ob požaru je izdelan z namenom, da se zagotovi pravočasno in organizirano ukrepanje ob tej nesreči ter s tem učinkovita zaščita, reševanje in pomoč prebivalcem na območju Občine Osilnica.

Načrt je tako zbirka potrebnih dokumentov za uspešno ukrepanje v primeru naravnih in drugih nesreč, ki lahko prizadenejo območje Občine Osilnica v skladu z oceno ogroženosti pred naravnimi in drugimi nesrečami.

1.2 Viri nevarnosti in vzroki nastanka požarov

Požare delimo glede na kraj nastanka, in sicer na požare v naravi (požari na gozdnih površinah, na obdelovalnih površinah, na travniških površinah, na smetiščih, deponijah,...), ter na požare v gradbenih objektih (proizvodnih, obratnih, energetskih objektih, poslovno- upravnih objektih, stanovanjskih objektih, kmetijskih, trgovinskih, turističnih, gostinskih objektih,...) in požare na transportnih in prometnih sredstvih (cestnih).

Požari v naravi se pojavljajo predvsem v sušnih obdobjih, ki so posledica manjšin padavin v spomladanskem, poletnem in jesenskem času. V gradbenih objektih pa predstavljajo posebno nevarnost. Razsežnost posameznih požarov je odvisna od tipa objekta. Največjo nevarnost predstavljajo stanovanjski objekti starejšega tipa (dotrajanost in nepravilna dimenzioniranost električnih naprav in dimovodnih instalacij).

Vzroki za nastanek požarov:

- naravni pojav (strela, statični samovžig ali samovžig)
- človek in tehnične naprave (z iskrenjem – vlaki, segrevanjem ali ognjem direktno ali indirektno, odprta kurišča, ki jih razpiha veter ali namerni požig,...).

1.3 Verjetnost in stopnja ogroženosti , ter posledice požarov

Požari v naravi se najpogosteje pojavljajo v spomladanskem času ob čiščenju travnih površin in po daljšem sušnem obdobju. Do požarov, ki nastanejo v objektih ni možno opredeliti čas njihovega nastanka.

Požari v naravi povzročajo škodo na travnatih površinah, na njivah in v gozdovih. Posledice so najbolj opazne in dolgotrajne v gozdovih. Požari, ki nastanejo v industrijskih in energetskih objektih povzročajo ob večji intenzivnosti veliko materialno škodo. Pri teh požarih so lahko ogrožena tudi človeška življenja. Požari, ki pa nastanejo na stanovanjskih in gospodarskih objektih skoraj vedno povzročijo veliko materialno škodo, ogrožena so človeška življenja in živali.

1.4 Požarna ogroženost območja Občine Osilnica

Območje Občine Osilnica obsega naselja: Belica, Bezgovica, Bezgarji, Bosljiva Loka, Grintovec pri Osilnici, Križmani, Ložec, Malinišče, Mirtoviči, Osilnica, Padovo pri Osilnici, Papeži, Podvrh, Ribjek, Sela, Spodnji Čačič, Strojčiči, Zgornji Čačič in Žurge.

Velikost celotnega območja Občine Osilnica znaša 3.611 ha oziroma 36,11 km² in ima 394 prebivalcev. Občina Osilnica je najredkeje naseljena v Republiki Slovenija. Pretežni del občine je porasel z gozdom. Že tako manjši kmetijski del se iz leta v leto zmanjšujejo, kar ga prerašča gozd oziroma grmovje.

Glede na stopnjo požarne ogroženosti uvrščamo Občino Osilnica v srednjo požarno ogroženost.

1.5 Verjetnost nastanka verižne nesreče in možnost predvidevanja požara:

Ob požaru, predvsem v objektih in cestnem prometu je možen nastanek drugih nesreč:

- eksplozija,
- onesnaženje okolja,
- porušitev objektov.

Možnost požara je težko predvideti. Potrebno je statistično spremljanje požarov in na podlagi znanih podatkov in drugih parametrov (daljše sušno obdobje,...) in redno opozarjanje na nevarnost požara.

1.5 Sklepne ugotovitve

Največja verjetnost nastanka požarov je v spomladanskem času in po daljšem sušnem obdobju. V Občini Osilnica imamo vsako leto manj travnatih površin in vsako leto več gozda. Glede na vse analize različnih dejavnikov požarov uvrščamo našo občino v 3. kategorijo ogroženosti - v srednjo požarno ogroženost.

Preventiva je najučinkovitejša obramba pred požarom, to pomeni, redno odstranjevanje suhih organskih materialov, vzdrževanje prehodnosti prevoznih poti, čiščenje požarnovarnostnih pasov in gradnja požarnih zidov, graditev in vzdrževanje protipožarnih presek, vodnih zbiralnikov in drugih tehničnih objektov,...

Z razglasitvijo velike in zelo velike požarne nevarnosti je potrebno izvajati posebne ukrepe varstva pred požarom, prav tako je potrebno v takem primeru organizirati požarno stražo.

O velikem in nevarnem požaru govorimo, ko je takega obsega, da je za njegovo obvladovanje in nadzor potrebno izvesti posebne ukrepe, sile in sredstva.

Prav tako je za obvladovanje takega požara potrebna gasilska intervencija, v kateri sodelujejo poleg gasilskih enot in drugih občinskih enot, še gasilske enote sosednjih občin in drugih regij.

2 OBSEG NAČRTOVANJA

2.1 Temeljne ravni načrtovanja

Občina Osilnica izdelava načrt zaščite, reševanja in pomoči za območje splošne pripravljenosti, kjer se izvajajo dolgoročni zaščitni ukrepi ob naravnih in drugih nesrečah.

S tem načrtom se urejajo le ukrepi in dejavnosti za ZRP ter zagotavljanje osnovnih pogojev za življenje, ki so v občinski pristojnosti.

Temeljni načrt ob požaru je državni načrt. Občinski načrt je usklajen z regijskim in državnim načrtom.

2.2 Načela zaščite, reševanja in pomoči

- ❖ Vsakdo ima pravico do zaščite, reševanja in pomoči, če je zaradi nesreče ogroženo njegovo življenje, zdravje in premoženje.
- ❖ Ob nesreči imata zaščita in reševanje človeških življenj prednost pred vsemi drugimi zaščitnimi in drugimi reševalnimi dejavnostmi.
- ❖ Ob nesreči je vsakdo dolžan pomagati po svojih močeh in sposobnostih.
- ❖ Občina pri zagotavljanju varstva pred naravnimi in drugimi nesrečami v skladu s svojimi pristojnostmi prednostno organizira izvajanje preventivnih ukrepov. Pri vseh oblikah načrtovanega varstva pred naravnimi in drugimi nesrečami morajo imeti prednost preventivni ukrepi.
- ❖ Občina uporabi za ZRP ob naravni ali drugi nesreči najprej svoje sile in sredstva. Kadar zaradi velikega obsega nesreče oziroma ogroženosti sile in sredstva občine niso zadostni ali niso zagotovljene med sosednjimi občinami, država zagotavlja uporabo sil in sredstev s širšega območja.
- ❖ Vse dejavnosti za ZRP so človekoljubne narave.
- ❖ Da bi preprečili ali vsaj ublažili posledice naravnih in drugih nesreč, je treba ukrepati hitro in učinkovito. Zato morajo biti sile za ZRP organizirane, opremljene in usposobljene tako, da se na nesrečo lahko odzovejo v najkrajšem možnem času.
- ❖ Vodenje zaščite, reševanja in pomoči temelji na obveznem izvajanju odločitev organov, pristojnih za vodenje Civilne zaščite in drugih sil za zaščito, reševanje in pomoč.
- ❖ Podatki o nevarnostih ter o dejavnostih občin in drugih izvajalcev nalog varstva pred naravnimi in drugimi nesrečami so javni. Občina mora zagotoviti, da je prebivalstvo na območju, ki bi ga lahko prizadela naravna ali druga nesreča, obveščeno o nevarnostih.

3 KONCEPT ZAŠČITE, REŠEVANJA IN POMOČI OB POTRESU

3.1. Temeljne podmene načrta

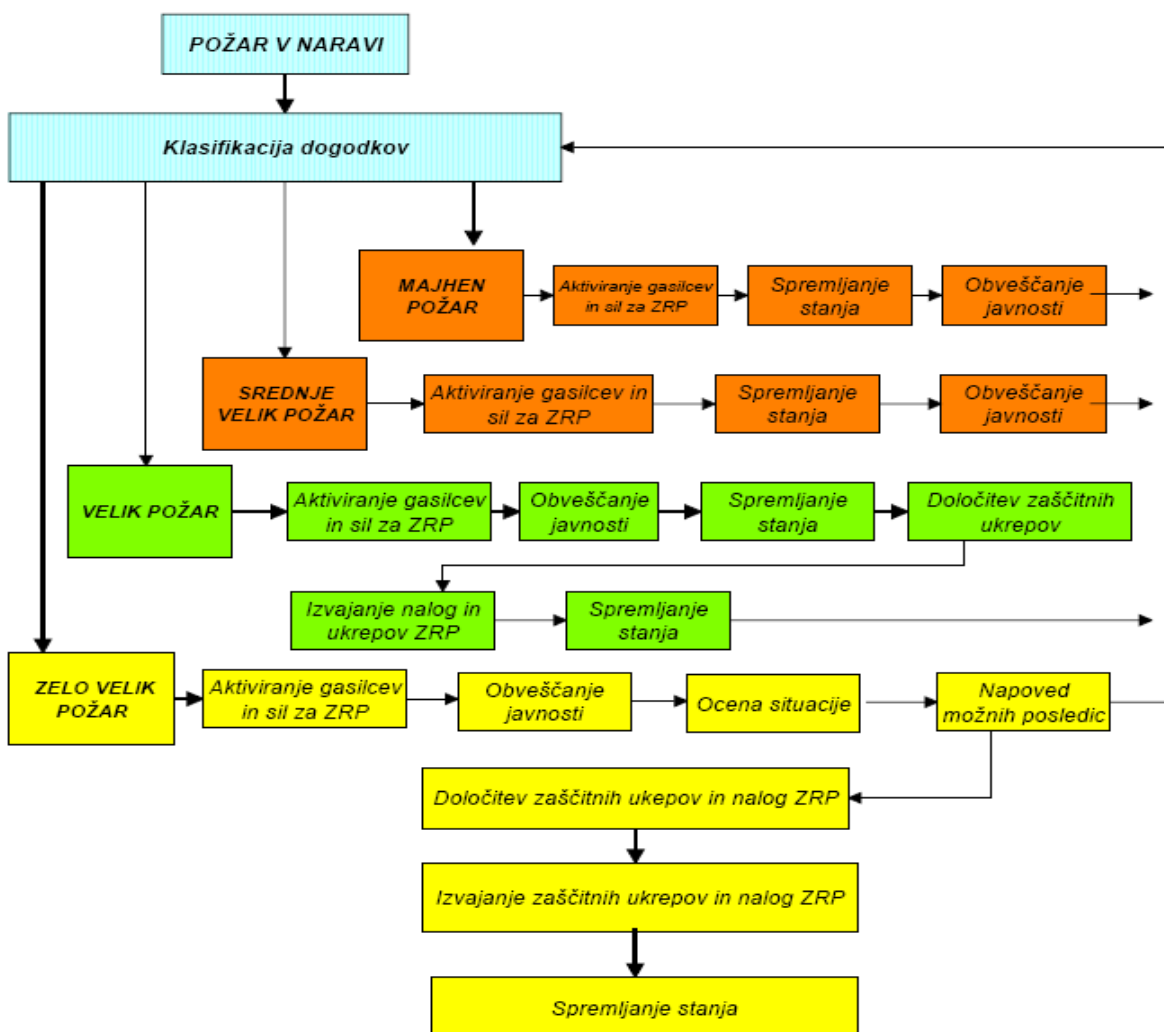
Načrt zaščite in reševanja ob požaru je izdelan:

- o za požare, ki lahko nastanejo na stanovanjskih ali drugih objektih in za požare v naravnem okolju, ki se pojavljajo predvsem v sušnih obdobjih, ki so posledica manjših padavin v spomladanskem, poletnem in jesenskem času, pri katerih je potrebno za preprečitev in odpravo posledic poleg rednih služb uporabiti tudi sile za zaščito, reševanje in pomoč.

3.2 Zamisel izvedbe zaščite in reševanja

3.2.1 Koncept odziva ob požaru

Na območju Občine Osilnica se po sprejetem obvestilu od strani Regijskega centra za obveščanje Ljubljana lahko odzove takoj prostovoljna gasilska enota PGD Osilnica, ki vodi intervencijo do aktiviranja drugih struktur CZ, če to potrebe narekujejo.



3.3 Uporaba načrta

Načrt se aktivira ko pride do močnejšega potresa do požara. Odločitev o tem sprejme poveljnik štaba CZ Občine Osilnica.

3.4 Ukrepanje ob nesreči

➤ Ob požarih

Obseg požara je vedno v veliki meri odvisen od tega, kako hitro smo požar začeli gasiti in kako učinkovito smo ga gasili.

Z enostavnimi pripomočki se gašenje požara lotimo le tedaj, če smo ocenili, da ga bomo z njimi lahko pogasili. V nasprotnem primeru moramo čim hitreje poklicati operativno gasilsko enoto PGD Osilnica. Začetne požare zelo učinkovito gasimo z ročnimi gasilskimi aparati.

Tudi za gašenje gozdnih požarov, zlasti začetnih uporabljamo enostavne pripomočke. To so goste in dovolj velike veje, ki si jih odsekamo na kraju požara, lopate, itd.. Z njimi udarjamo po gozdnih tleh, ki jih je zajel ogenj, in ga tako gasimo.

➤ Gašenje gozdnih požarov

Gozdni požar lahko nastane iz začetnega majhnega ognja na suhi travnati površini v bližini gozda. Gozdni požar zaustavimo le ob primerno široki gozdni preseki, ki leži povprečno na smer vetra in širjenja požara. To je lahko naravna jasa v gozdu ali umetna preseka, po kateri je speljana pot ali cesta. Če je preseka preozka in bi veter lahko prenesel ogenj preko nje, jo moramo preden je ogenj prispel do nje, na hitro razširiti tako, da z motornimi žagami podremo primerno širok pas drevja ob njej.

Če presek ni, jo moramo pravočasno napraviti, za kar izberemo, če je le mogoče, predel, kjer je gozd zožen. Preden požar prispe do preseke, moramo porušeno drevje ter površino tal, po katerih bi se lahko prenesel preko preseke, zažgati. Na preseki mora biti tedaj dovolj ljudi, da bi lahko preprečili, da bi se ogenj s preseke prenesel nazaj v gozd. S preseko najlažje zadržimo in ob njej pogasimo požar.

➤ Preventivni požarni ukrepi

Zraven naselij:

Belica in Papeži teče potok Belica, Strojčiči in Sela teče reka Čabranka in zraven Naselij Osilnica, Ribjek, Ložec, Grintovec pri Osilnici, Bosljiva Loka in Mirtoviči teče reka Kolpa.

Do potokov oziroma reki imamo primerne dostope za motorna vozila in črpalna mesta za motorne črpalke.

Sežiganje odpadkov na poljih in vrtovih:

- Odpadke moramo v naravi sežigati ob stalnem nadzoru odrasle osebe, in sicer med 08 in 18 uro oziroma podnevi.
- Ob vetrovnem vremenu ne sežigamo odpadkov.
- Kraj sežiganja odpadkov naj bo oddaljen najmanj 100 m od hiš, gospodarskih poslopij, najmanj 50 m od javnih prevoznih poti in najmanj 20 m od skupin dreves in zaščitene rastlin.
- Poskrbimo za pogasitev žarišča (žerjavico lahko polijemo z vodo ali jo posujemo z zemljo ali s peskom ter jo poteptamo).

- Če nameravamo sežigati večje količine naravnih odpadkov, obvestimo o kraju in času sežiga gasilce.

Z VODO

Gašenje požara v naravi je najuspešnejše z vodo. Zadostno količino vode preprosto zlijemo na ogenj. Ogenj mora povsem ugasniti.

Sami gasimo le, če požar ne presega naših zmožnosti. Če požaru nismo kos, nemudoma pokličemo operativno gasilsko enoto PGD Osilnica.

Začetni ogenj v bližini gozda ali tudi v gozdu pogosto lahko pogasijo manjše skupine ljudi. Sestavljene so lahko iz gasilcev, pripadnikov CZ in prebivalcev iz najbližje vasi. Če navedene lokalne enote in prebivalci ognja ne morejo hitro pogasiti, mora Občinski štab CZ h gašenju kar najhitreje pritegniti gasilske in druge enote CZ, po potrebi pa tudi prebivalstvo širšega predela.

Ker je gašenje požarov zelo naporno in utrujajoče mora Občinski štab CZ poskrbeti za napitke za ljudi, ki sodelujejo pri gašenju. Ko je požar pogašen moramo na požarišču zadržati dežurne ljudi, da bi hitro pogasili tleče ostanke, ki bi se skušali ponovno razviti v ogenj.

PROTIPOŽARNI NAČRT ZA GOZDOVE, GOZDNE POVRŠINE IN STAVBE

Požarno najbolj ogroženi gozdni predeli:

- okolica naseljenih vasi, kjer se čistijo in požigajo travniki ob gozdnih površinah,
- okolice gozdnih koč in vikendov, ki so last lovskih družin, raznih društev oziroma občanov, če se v njihovi okolici ali v njih kuri na nezavarovanih območjih,
- okolica šotorišč v poletnem obdobju- taborniki, turisti,
- sušni predeli območja občine – varovalni gozdovi- plitka tla.

Področje občine je bogato z vodnimi viri, predvsem v spodnjem delu vodo zbiralnega območja. V višje ležečih ogroženih področjih so v sušnem obdobju jarki suhi tako, da je gašenje požara oteženo (strma suha pobočja).

Stalna opazovalna služba ni smiselna zaradi razdrobljenosti ogroženih gozdov in razmeroma majhne verjetnosti požarov. O požaru nas obveščajo občani in vsi, ki gozdni požar opazijo.

O požaru s obvešča Prostovoljno gasilsko društvo Osilnica, kot tudi vodstvo Zavoda za gozdove RS, Območna enota Kočevje.

Protipožarni ukrepi v nasadih in gozdovih iglavcev:

- očiščene vsega gorljivega materiala morajo biti poti v nasadih iglavcev in robovi nasadov ob zatavljenih površinah,
- v sestojih iglavcev je nujen gozdni red,
- gozdove je potrebno opremiti s protipožarnimi tablami. V tej smeri poteka razgovor z OE Zavoda za gozdove iz Kočevja.

Strokovni vodja gašenja gozdnega požara je revirni vodja, v čigar revirju je nastal gozdni požar. Obvladati mora znanje iz varstva pred požari in poznati krajevne razmere. Njegove naloge so določiti pomočnike za vodenje organizacije gašenja, ki morajo imeti znanje iz gašenja gozdnih požarov, na mestu požara mora določiti načrt gašenja, pomočnike zaposli s konkretnimi nalogami,...

Način obveščanja o nevarnosti gozdnih požarov:

- v sušnem obdobju se občane opozarja na nevarnost gozdnih požarov z vsemi sredstvi javnega obveščanja, ki so na razpolago;

- na nevarnost požara se opozarja z letaki, plakati, z diapozitivi v dvorani, v gozdu se obešajo protipožarne table in opozorila ter postavljajo prometni znaki, ki so predpisani;
- KE je dolžna skrbeti, da so napisne in opozorilne table ter znaki v neoporečnem stanju in smiselno postavljene;
- ob terenskih obhodih so strokovni delavci KE dolžni opozarjati lastnike gozdov na nevarnost požiganja ledin in travnišč ter nenadzorovanega kurjenja v gozdu.

Vse gozdne kočice in vikendi morajo biti opremljene s protipožarnim peskom in lopato. Poleg koč so tudi zbiralniki z vodo.

Orodje, ki se uporablja pri gašenju gozdnih požarov:

Talni požar:

- veje iglavcev ali listavcev,
- protipožarne metle iz starih gasilskih cevi,
- lopate,
- rovnice in krampi,
- sekire, vejniki,
- nahrbtna škropilnica,
- ročke za vodo – cca 25 litereke,
- ročna žaga,
- motorna žaga:

Vršni požar:

- vse zgoraj naštet,
- traktorji za izvlek,
- buldožer (za ravninske predele),
- večje število motornih žag.

Za posredno in neposredno gašenje požarov na vseh vrstah objektov so najprimernejši nadzemni hidranti, katerih prednost je boljša vidnost in hitrejša priključitev cevi z ročnikom.

4 POTREBNE SILE, SREDSTVA IN VIRI ZA IZVAJANJE NAČRTA

4.1 Pregled organov in organizacij, ki sodelujejo pri izvedbi nalog zaščite in reševanja v Občini Osilnica

4.1.1 Organi Občine Osilnica:

- župan;
- podžupan;
- občinska uprava.

P – 1	<i>Pregled podatkov o vodilnih osebah v Občini Osilnica</i>
P – 2	<i>Podatki o poveljniku CZ občine, namestniku poveljnika CZ in članih Štaba CZ Občine Osilnica</i>
P – 3	<i>Pregled vodstva gasilskega društva</i>
P – 8	<i>Seznam pripadnikov občinskih enot CZ</i>

4.1.2 Občinske sile za zaščito, reševanje in pomoč

- Center za obveščanje republike Slovenije
- Regijski center za obveščanje Ljubljana
- Pristojne inšpekcijske službe (državna uprava)
- Policijska postaja Kočevje
- Javni zavodi v energetiki, telekomunikacijah in prometu
- Specializirane državne enote in službe za posamezne vrste nevarnosti in nesreč
- Strokovne službe in organi

4.1.2.1 Organi civilne zaščite (CZ):

- poveljnik CZ Občine Osilnica,
- namestnik poveljnika CZ Občine Osilnica;
- občinski štab CZ.

4.1.2.2 Enote in službe društev in drugih organizacij:

- Prostovoljno gasilsko društvo Osilnica

4.1.2.3 Javne službe, zavodi in druge organizacije:

- Veterinarska postaja Kočevje
- Center za socialno delo Kočevje
- Gasilska zveza Kočevje
- Grad- Bos, Izvajanje gradbenih del, Bezgovica 5, Osilnica
- Kolpa d.o.o., Sela 5, Osilnica
- Izkopi Žurga, Strojčiči 1, Osilnica
- Zdravstvena postaja Osilnica
- Zdravstveni dom Kočevje

P – 9	<i>Pregled enot, služb in drugih operativnih sestavov društev in drugih nevladnih organizacij, ki sodelujejo pri reševanju</i>
P - 10	<i>Pregled zdravstvenih domov in zdravstvenih postaj</i>

4.1.2.4 Ekipe in službe civilne zaščite:

- ekipa za prvo pomoč

4.2 Materialno-tehnična sredstva za izvajanje načrta

Materialno- tehnična sredstva se načrtujejo za:

- zaščitno- reševalno opremo in orodje (sredstva za osebno in skupinsko zaščito, sredstva za nastanitev prebivalcev, oprema, vozila ter tehnična in druga sredstva, ki jih potrebujejo strokovnjaki, reševalne enote, službe in reševalci);
- sredstva pomoči prizadetim (živila, pitna voda, zdravila in drugi predmeti oziroma sredstva, ki so namenjena brezplačni razdelitvi ogroženemu prebivalstvu).

4.3 Predvidena finančna sredstva

Finančna sredstva se načrtujejo za stroške operativnega delovanja (povračilo stroškov za aktivirane pripadnike CZ in pripadnikov drugih enot, prehrana aktiviranih, zavarovanje) in materialne stroške (npr. stroški namestitve prebivalcev, živila, pitna voda, zdravila in drugi predmeti) oziroma sredstva, ki so namenjena brezplačni razdelitvi ogroženemu prebivalstvu.

Financiranje usposabljanja, opremljanja in pripravljenosti enot, služb in drugih organizacij izvaja ustanovitelj v skladu s predpisanimi merili, sprejetimi programi in letnimi načrti.

5 ORGANIZACIJA IN IZVEDBA OPAZOVANJA, OBVEŠČANJA IN ALARMIRANJA

5.1 Opazovanje nevarnosti nastanka požara

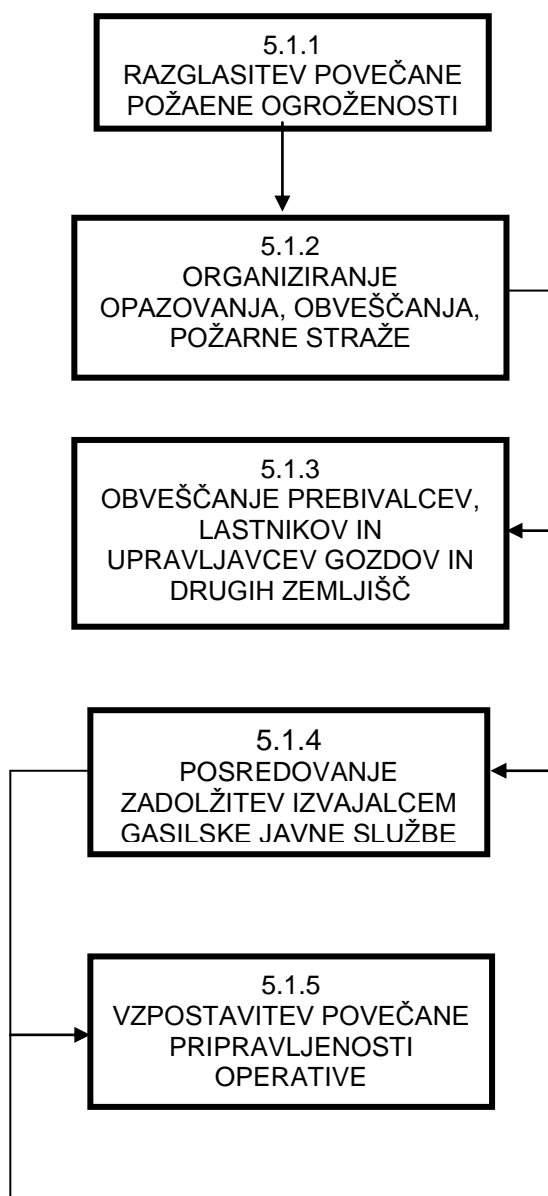
Vsakdo, ki opazi ali izve za nevarnost, naravno ali drugo nesrečo mora o tem takoj obvestiti Regijski center za obveščanje na telefonsko številko 112, za klic v sili.

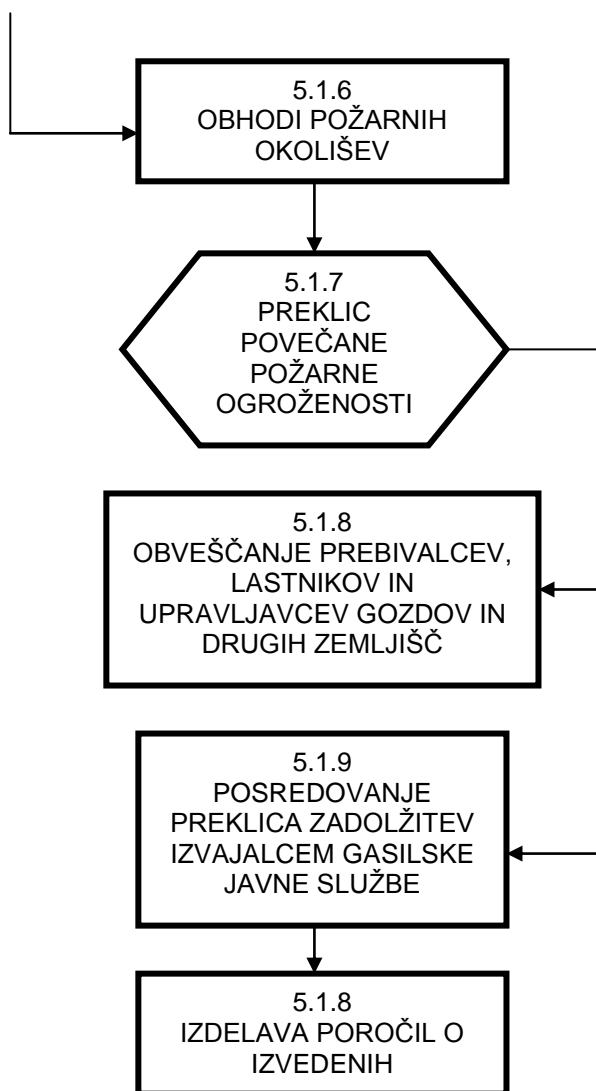
Prostovoljno gasilsko društvo Osilnica, lastniki in upravljavci gozdov ter lastniki in upravljavci industrijskih, poslovnih, stanovanjskih in drugih objektov sporočijo podatke o požarih in ostalih nesrečah.

Lokalna skupnost mora podatke o naravnih in drugih nesrečah, ki so jo prizadele in ogrozile takoj obvestiti ReCO.

Center za obveščanje Republike Slovenije v sestavi Uprave Republike Slovenije za zaščito in reševanje opravlja operativno komunikacijske naloge opazovanja, obveščanja in alarmiranja ob naravnih in drugih nesrečah ter drugih pojavih in dogodkih, pomembnih za varstvo pred naravnimi in drugimi nesrečami v državi.

DOKUMENTACIJA	DIAGRAM POTEKA AKTIVNOSTI	PRIMARNA ODGOVORNOST
---------------	---------------------------	----------------------





Slika 3: Opazovanje požarne nevarnosti

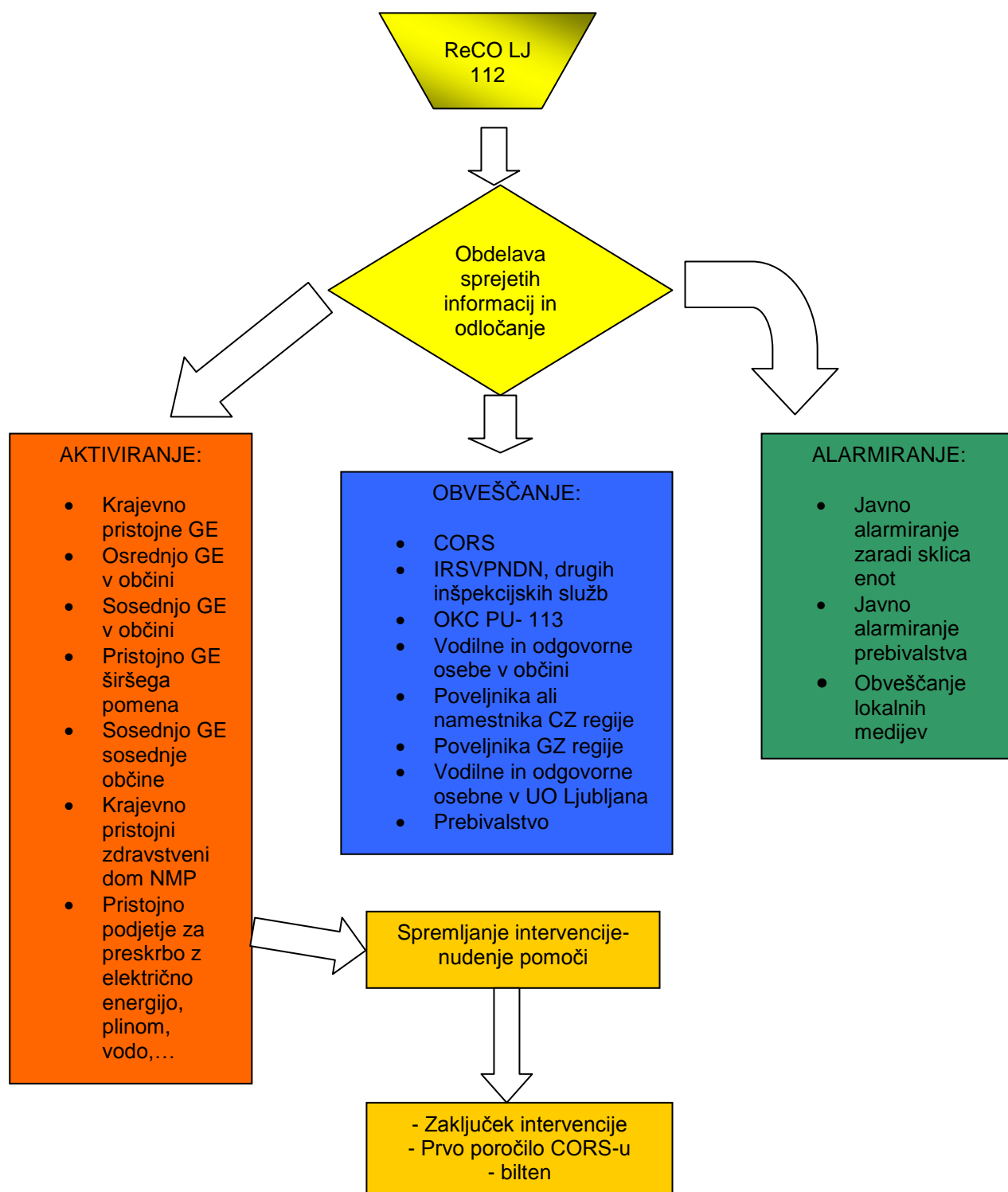
5.2 Obveščanje pristojnih organov

Operativno komunikacijske naloge opazovanja, obveščanja in alarmiranja ob naravnih in drugih nesrečah ter drugih pojavih in dogodkih, pomembnih za varstvo pred naravnimi in drugimi nesrečami na območju Občine Osilnica, opravlja Regijski center za obveščanje, ki obvešča naslednje izvajalce nalog zaščite, reševanja in pomoči, nadrejeni center za obveščanje in vodilne osebe v občini:

- Izvajalce nalog zaščite, reševanja in pomoči v občini Osilnica;
- Vodilne in odgovorne osebe v prizadeti občini (poveljnika CZ občine, župana in svetovalca za zaščito in reševanje);
- Center za obveščanje Republike Slovenije;
- Operativno komunikacijski center policijske uprave;
- Organizacije, katerih dejavnost je pomembna za zaščito, reševanje in pomoč.

Po prejemu obvestila o nevarnosti naravne in druge nesreče ter drugih pojavih in dogodkih, pomembnih za varstvo pred naravnimi in drugimi nesrečami delavec ReCO obvešča naslednje organe:

- OKC PU;
- CORS,
- župana prizadete občine ali osebo, ki jo določi župan,
- poveljnika CZ občine.



Slika 4: Obveščanje v primeru požara

5.3 Alarmiranje, obveščanje in informiranje javnosti

Obveščanje javnosti ob naravnih in drugih nesrečah obsega:

- obveščanje prebivalcev na prizadetem območju,
- obveščanje širše javnosti.

5.3.1 Alarmiranje prizadetega prebivalstva

Alarmiranje ob naravnih in drugih nesrečah se izvaja s predpisanimi znaki na podlagi preverjenih obvestil prebivalcev, organov, gospodarskih družb, zavodov in drugih organizacij ter zahtev:

- poveljnika Štaba CZ občine,
- poveljnika gasilske enote.

Občina, gospodarske družbe, prostovoljno gasilsko društvo in pristojne službe lahko same izvedejo alarmiranje, ki je v skladu z načrti zaščite in reševanja. V Občini Osilnica alarmiranje izvede vodja intervencije, poveljnik štaba CZ ali njegov namestnik (gasilni dom v Osilnici).

Znaki za alarmiranje so naslednji:

- opozorilo (svarilo) na nevarnost: enoličen zvok sirene, ki traja dve minuti;
- preplah oz. neposredna nevarnost: zavijajoč zvok sirene, ki traja eno minuto;
- prenehanje nevarnosti: enoličen zvok sirene, ki traja 30 sekund;
- preizkus siren: enoličen zvok sirene, ki je enak znaku za prenehanje nevarnosti.

5.3.2 Obveščanje prebivalstva o stanju na prizadetem območju

Za obveščanje prebivalstva na prizadetem območju je odgovorna predvsem občina. Občinski organi in službe, ki vodijo in izvajajo zaščito, reševanje in pomoč (župan in poveljnik CZ občine,...) vzpostavijo čim bolj neposreden stik in redno komuniciranje s prizadetimi prebivalci, da bi dosegli čim boljše sodelovanje in si pridobili ustrezno zaupanje ljudi in odzivanje na odločitve.

V primeru večjega obsega, kjer je prizadetih več lokalnih skupnosti Štab CZ za ljubljansko regijo poskrbi za ustrezno obveščanje in opozarjanje javnosti na pretečo nevarnost preko medijev.

V štabu CZ Občine Osilnica sta za stike z javnostjo zadolžena poveljnik in član Štaba CZ, ki je odgovoren za informiranje. Te informacije se posredujejo prek javnih medijev in na druge krajevno običajne načine.

5.3.3 Obveščanje širše javnosti

Obveščanje širše javnosti je v prisotnosti državnih organov in služb in poteka peko javnih medijev (regionalni radio in televizija, nacionalni radio in televizija). Za potrebe obveščanja se organizira tiskovno središče, ki ga vodi pooblaščen osebja za stike z javnostmi.

6 AKTIVIRANJE SIL IN SREDSTEV

6.1 Aktiviranje organov vodenja in strokovnih služb

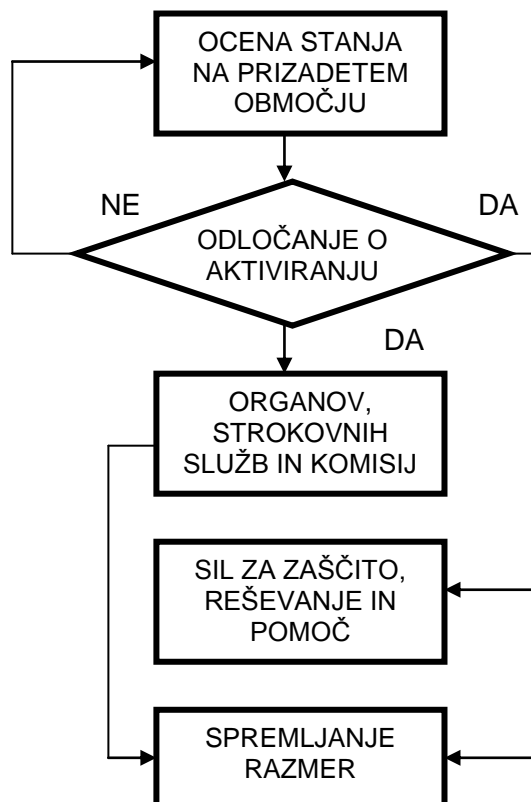
Na podlagi ocene stanja se aktivira občinske sile za zaščito, reševanje in pomoč, oziroma se angažira posamezne organe, službe in komisije, in sicer se aktivacija sproži s strani poveljnika CZ oziroma v njegovi odsotnosti, njegovega namestnika.

Skladno s presojo se aktivira štab v celotni ali v operativni sestavi, ustrezne občinske organe in službe. Župan po potrebi aktivira komisijo za ocenjevanje škode in komisijo o oceni poškodovanosti in uporabnosti objektov.

DOKUMENTACIJA
POSTOPEK

DIAGRAM POTEKA
AKTIVNOSTI

PRIMARNA
ODGOVORNOST



Slika 5: Aktiviranje organov, služb, komisij in sil za zaščito, reševanje in pomoč

6.2 Spremljanje razmer

Poveljnik CZ s štabom CZ Občine Osilnica, spremlja razmere na kraju nesreče in odloča o nadaljnjih ukrepih.

6.3 Aktiviranje ostalih sil za zaščito in reševanje

Župan Občine Osilnica in poveljnik štaba za CZ Občine Osilnica po sprejetem obvestilu in aktiviranju glede na stopnjo požarne ogroženosti, po potrebi odredi sklic ostalih sil za zaščito in reševanje.

Dolžnostne sile so tako:

- ostali člani štaba CZ
- ekipa za prvo pomoč (po potrebi)

Prostovoljne in pogodbene sile:

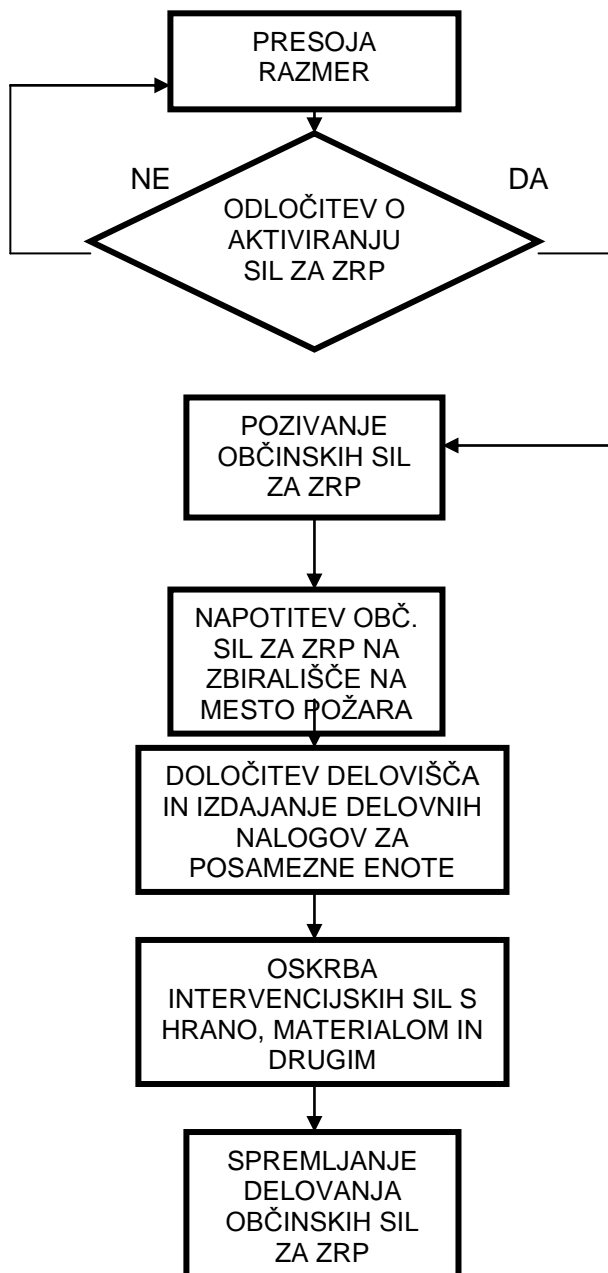
- Zdravstveni dom Kočevje- urgenca
- Občinska uprava Občine Osilnica
- druge javne in komunalne službe po potrebi

Aktiviranje teh enot in služb se izvaja s prenosom ukaza (župan, poveljnik štaba CZ), neposredno, s telefonom.

Ostali člani štaba CZ in službe ter občinska uprava, se postopoma vključujejo za pomoč pri obveščanju- aktiviranju ostalih sil za zaščito in reševanje, takoj po prihodu na lokacijo štaba preko telefonskih zvez ali z neposrednim kontaktom.

Zborna mesta so ista kot so navedena v pozivih.

<i>P – 4</i>	<i>Seznam oseb, ki se jih obvešča o nesreči</i>
<i>P – 5</i>	<i>Telefonska številka, na kateri lahko občani dobijo informacije o nesreči</i>
<i>P- 7</i>	<i>Seznam lokalnih in osrednjih medijev, ki posredujejo obvestila o izvajanju zaščitnih ukrepov</i>



Slika 6: Aktiviranje občinskih sil za zaščito, reševanje in pomoč

7 UPRAVLJANJE IN VODENJE

7.1 Organi in njihove naloge ter pristojnosti

Vodenje sil za zaščito, reševanje in pomoč je urejeno z Zakonom o varstvu pred naravnimi in drugimi nesrečami (Uradni list RS, št. 51/06 - uradno prečiščeno besedilo -UPB1, 97/10). Po tem zakonu se varstvo pred naravnimi in drugimi nesrečami organizira in izvaja kot enoten sistem na lokalni, regionalni in državni ravni.

Posamezni občinski organi pri izvajanju zaščite, reševanja in pomoči ob požarih imajo določene naloge.

7.1.1 Občinski organi

Župan Občine Osilnica

Župan opravlja z zakonom predpisane naloge na področju zaščite in reševanja, predvsem pa:

- skrbi za izvajanje priprav za varstvo pred naravnimi in drugimi nesrečami in uresničevanje zaščitnih ukrepov ter za odpravljanje posledic naravnih in drugih nesreč,
- vodi zaščito, reševanje in pomoč,
- v primeru nesreče odloča o porabi rezervnih sredstev (o porabi pisno obvešča občinski svet); o porabi višjih zneskov odloča občinski svet,
- v primeru nastale nevarnosti odredi po nalogu poveljnika CZ RS evakuacijo ogroženih in prizadetih prebivalcev,
- opravlja druge naloge iz svoje pristojnosti.

Sodelavec za zaščito in reševanje v Občini Osilnica

- zagotavlja pogoje za delo poveljnika CZ občine in občinskega štaba,
- zagotavlja administrativno in drugo podporo pri delovanju občinskih sil za zaščito, reševanje in pomoč,
- pomaga pri vodenju zaščite, reševanja in pomoči ter pri odpravljanju posledic,
- zbira, obdeluje in posreduje podatke o nesrečah in drugih dogodkih,

Občinska uprava Občine Osilnica

- organizira delo Občine Osilnica v skladu z nastalo situacijo,
- izvaja vse naloge in opravila v skladu z nastalo situacijo po odločitvi župana in poveljnika štaba CZ Občine Osilnica,
- aktivira in objavi telefonsko številko za posredovanje informacij občanom,
- organizira službo za informiranje javnosti ,
- opravlja vse druge naloge iz svoje pristojnosti.

7.1.2 Organi Civilne zaščite:

Poveljnik CZ Občine Osilnica

Vodenje sil za zaščito in reševanje na nivoju občine opravlja poveljnik Civilne zaščite Občine Osilnica, tako da:

- vodi ali usmerja zaščito in reševanje ob naravnih in drugih nesrečah,
- skrbi za povezavo in usklajeno delovanje vseh sil za zaščito in reševanje,
- vodi podrejene enote, službe in druge sile, ki sodelujejo pri zaščiti in reševanju,
- uveljavlja zaščitne in druge nujne ukrepe ter nadzira njihovo izvajanje,
- odloča o uporabi sil in sredstev za zaščito in reševanje,
- usklajuje pomoč in dejavnosti za zaščito in reševanje pri odpravljanju posledic,
- pripravlja predloge odločitev organov civilne oblasti.

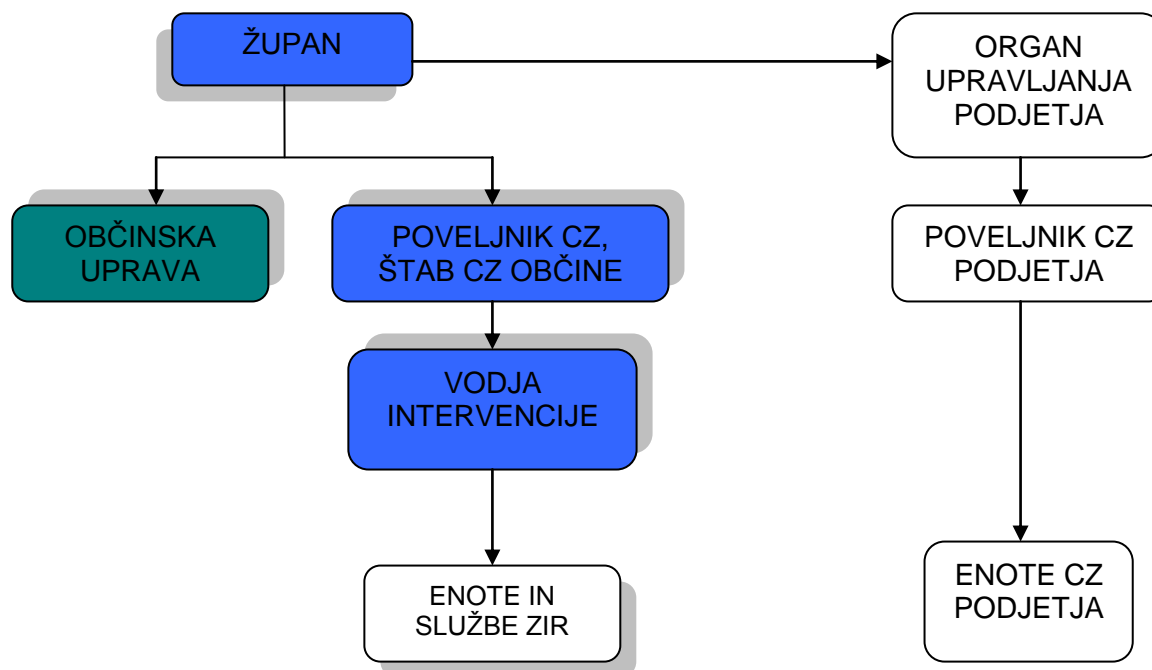
Zdravstvena postaja Osilnica oz. Zdravstveni dom Kočevje organizirata nudenje prve medicinske pomoči in bolnišnične oskrbe, zagotavljata oskrbo z zdravili in sanitetnim materialom, sodelujeta pri krvodajalskih akcijah in negi na domu.

Poveljnik CZ Občine Osilnica je za svoje delo odgovoren županu.

7.2 Operativno vodenje

Dejavnosti zaščite in reševanja operativno vodi poveljnik CZ občine, ki mu pri delu pomaga štab CZ občine. Za vodenje posameznih intervencij za zaščito, reševanje in pomoč, lahko poveljnik CZ občine določi vodjo intervencije.

Štab CZ Občine Osilnica mora ob nesreči čim prej vzpostaviti pregled nad stanjem na prizadetem območju, oceniti predvideni razvoj situacije, zagotoviti takojšnje ukrepanje z zagotovitvijo nujne reševalne pomoči. V tem pogledu tesno sodeluje z vodjem intervencije. Nato pa se osredotoči na izdelavo strategije ukrepanja za zagotovitev osnovnih pogojev za življenje, ki zajema določitev prednostnih nalog, človeške in materialne vire, operativne rešitve izvedbe zahtevnejših nalog, ter nosilce koordinacije.



Slika 7: Vodenja sistema zaščite in reševanja v Občini Osilnica

Štab CZ Občine Osilnica ob potresu organizira svoje delo na osnovni lokaciji, ki je v pisarni občinske uprave v Osilnici št. 11, 1337 Osilnica.

Posledice požara je potrebno čim prej ustrezno dokumentirati. Pri tem se po možnosti opravi tudi filmski in fotografski zapis. Prav tako je treba dokumentirati tudi vse odločitve poveljnika štaba CZ in drugih organov.

Ob naravni in drugi nesreči pristojni poveljnik CZ oziroma vodja intervencije zagotavlja, operaterjem sistema javne stacionarne in mobilne telefonije, dostope do komunikacijskih objektov, ki so v okvari na območjih nesreče (intervencije), do odprave napak in ponovne vzpostavitve delovanja.

7.3 Organizacija zvez

Pri neposrednem vodenju akcij zaščite, reševanja in pomoči ob požarih se uporablja sistem zvez zaščite in reševanja (ZARE) in osebnega pozivanja. Ostale zveze, ki so na voljo na sedežu štaba, so avtomatske in induktorske (direktne) telefonske zveze, zveze preko telefaksa ter elektronska pošta in mobilna telefonija.

Za operativne zveze v okviru enot in služb, ki izvajajo zaščito reševanje in pomoč ob naravni nesreči se uporablja simpleksni (SI) kanal radijskih zvez ZARE.

V primeru, da je v reševanje vključen tudi helikopter Slovenske vojske se za medsebojno komuniciranje uporablja **33 kanal** radijskih zvez ZARE.

Radijske zveze sistema zvez ZARE se uporablja v skladu z navodilom za uporabo radijskih zvez ZARE.

Pri prenosu podatkov in komuniciranju se načeloma uporablja vsa razpoložljiva telekomunikacija in informacijska infrastruktura in sicer po:

- telefaksu,
- radijskih zvezah (ZARE),
- javne telefonske zveze (analogne in digitalne),
- brezžični telefoni,
- internetu.

<i>P - 13</i>	<i>Imenik uporabnikov sredstev zvez</i>
<i>P - 14</i>	<i>Radijski imenik sistema zvez ZARE</i>

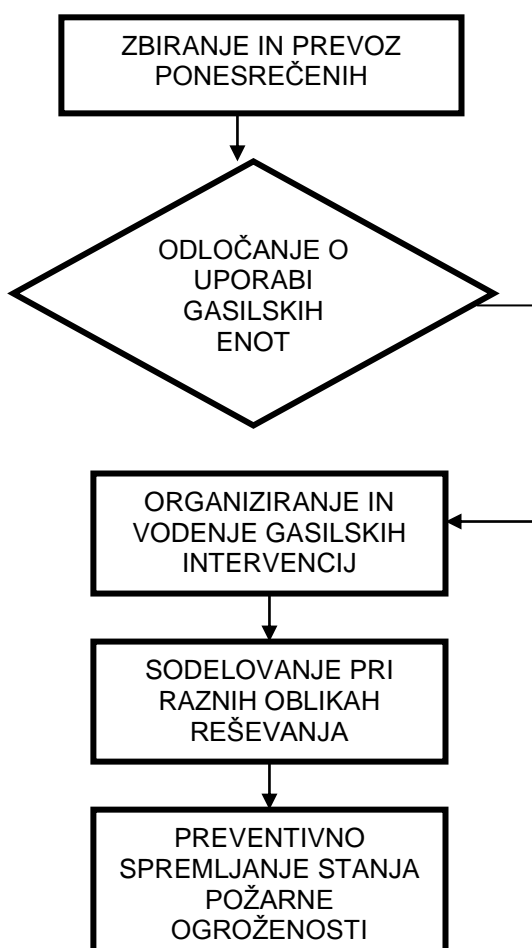
8 UKREPI IN NALOGE ZAŠČITE, REŠEVANJA IN POMOČI

8.1 Splošni ukrepi in postopki

Ob naravnih in drugih nesrečah se Civilna zaščita čim prej aktivira in nastopi kot organizator akcije zaščite in reševanja ter angažira potrebne sile in sredstva za zaščito, reševanje in pomoč ogroženega prebivalstva. Civilna zaščita mora z ukrepi zaščite in reševanja nuditi hitro in učinkovito pomoč vsem, ki so pomoči potrebni.

8.1.1 Gašenje in reševanje ob požarih

DOKUMENTACIJA, POSTOPKI	DIAGRAM POTEKA DEJAVNOSTI	PRIMARNA ODGOVORNOST
----------------------------	------------------------------	-------------------------



Slika 8: Gašenje in reševanje ob požarih

8.1.2 Evakuacija

Pregled območij iz katerega se načrtuje evakuacija:

Če je nevarnost huda in neposredna, določi območje evakuacije vodja intervencije, v skladu z vrsto in obsegom nevarnosti. V primeru počasnega razvoja dogodkov, določi območje evakuacije poveljnik štaba CZ na predlog vodje intervencije.

Pregled evakuacijskih zbirališč in sprejemališč:

Evakuacijska zbirališča in sprejemališča so namenjena le tistim prebivalcem, ki se po obvestilu za evakuacijo ne morejo umakniti sami, s svojimi ali javnimi prevoznimi sredstvi.

Če je nevarnost huda in neposredna, določi evakuacijska zbirališča in poskrbi za seznanitev evakuirancev, vodja intervencije glede na okoliščine. Za evakuacijsko zbirališče se določi najbližja primerna postaja.

V primeru počasnega razvoja dogodkov, določi evakuacijska zbirališča poveljnik štaba CZ na predlog vodje intervencije in poskrbi za javno objavo.

Pregled vozil, namenjen evakuaciji prebivalcev:

Za evakuacijo se uporablja vozila PGD Osilnica.

8.1.3 Ocenjevanje poškodovanosti in uporabnosti gradbenih objektov

Zaradi morebitnih nevarnosti za okolje, oziroma ugotovitve kolikim prebivalcem je potrebno zagotoviti začasno prebivališče je treba po zaključni intervenciji na požaru v katerem so bili poškodovani gradbeni objekti, čim prej ugotoviti stanje objektov, ter jih razvrstiti med uporabne, začasno neuporabne, odvisno od možnosti in stroškov sanacije.

Praviloma vse aktivnosti v zvezi z ocenjevanjem poškodovanosti in uporabnosti objektov vodi Občinska uprava. V kolikor je zaradi zaščitnih ukrepov nujno lahko to odredi tudi poveljnik štaba civilne zaščite.

Ocenjevanje poškodovanosti in uporabnosti objektov, zajema:

- pregled in ocenitev poškodovanosti gradbenih objektov,
- ocenitev njihove uporabnosti,
- priprava predloga nujnih gradbenih ukrepov.

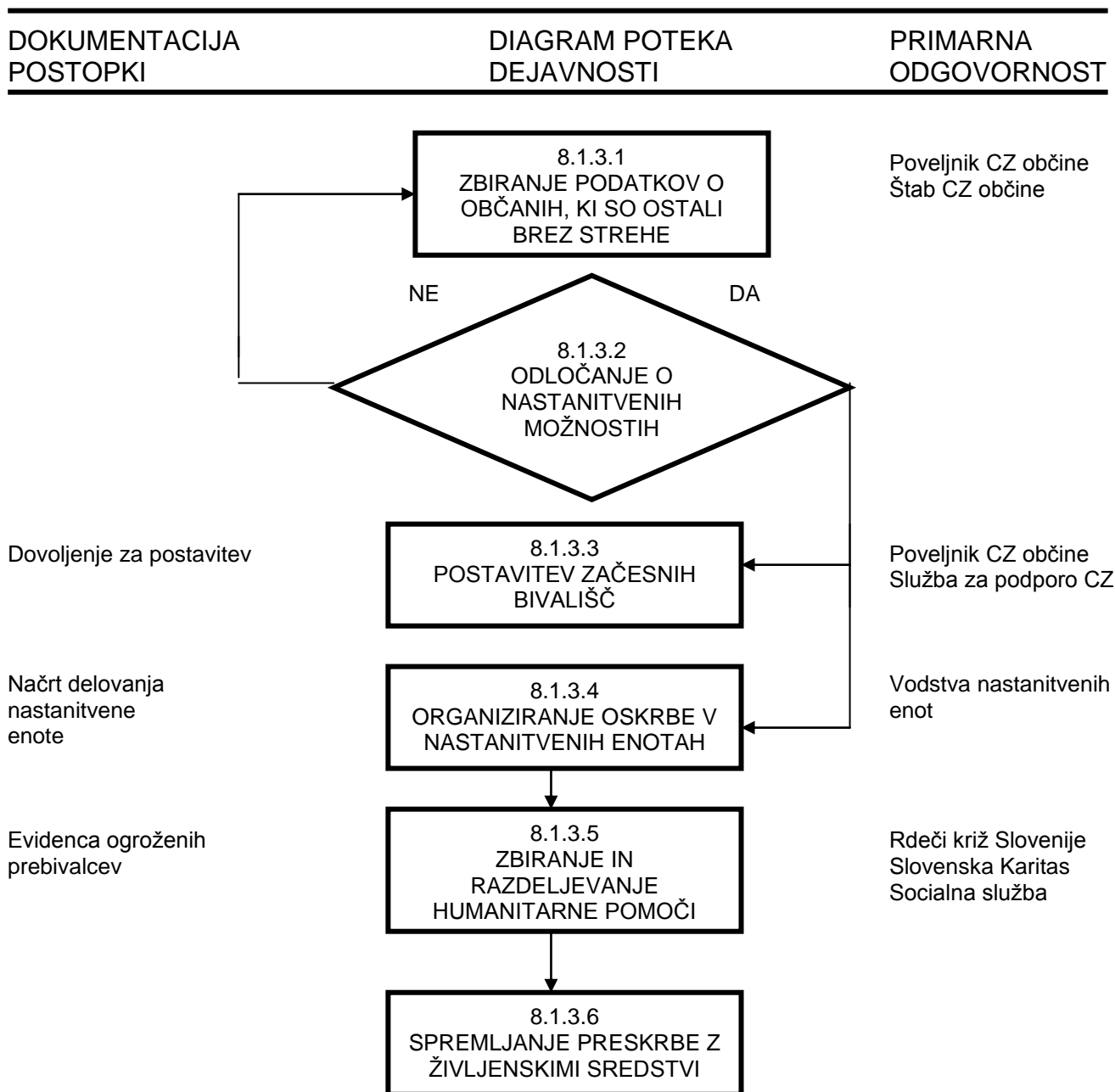
8.1.4 Sprejem in oskrba ogroženih prebivalcev

Začasno nastanitev odreja poveljnik štaba CZ, izvede pa štab CZ.

Nastanitev se zagotavlja le, če morajo biti prebivalci evakuirani več kot šest ur ponoči in v primeru zelo slabega vremena.

Aktivnosti v zvezi z evakuiranimi prebivalci glede na razmere izvaja štab CZ, pri čemer po potrebi sodeluje s Centrom za socialno delo Kočevje.

Štab CZ skrb za evakuirane prebivalce v najkrajšem možnem času preda Občinski upravi občine Osilnica.



Slika 10: Sprejem in oskrba ogroženega prebivalstva

8.1.5 Zaščita naravne in kulturne dediščine

Vse reševalne službe (gasilci in drugi), bi morale biti seznanjeni s tem, kje se nahaja kulturna dediščina, kako jo je treba varovati in do kakšnih posledic pride ob nepravilni uporabi raznih tehničnih, gasilnih in drugih sredstev, pri izvajanju nalog zaščite in reševanja. Zato je nujno, v kolikor je prišlo do poškodb kulturne dediščine, da se enotam in službam za zaščito, reševanje in pomoč takoj po zaključku intervencije, priključijo ustrezni strokovnjaki, oziroma komisije za varstvo kulturne dediščine. Stavbno kulturno dediščino je treba čim prej zavarovati tudi pred vremenskimi vplivi, premično pa premestiti v ustrezne objekte, kjer se lahko izvedejo tudi najnujnejša konservatorska dela.

8.2 Naloge ZR

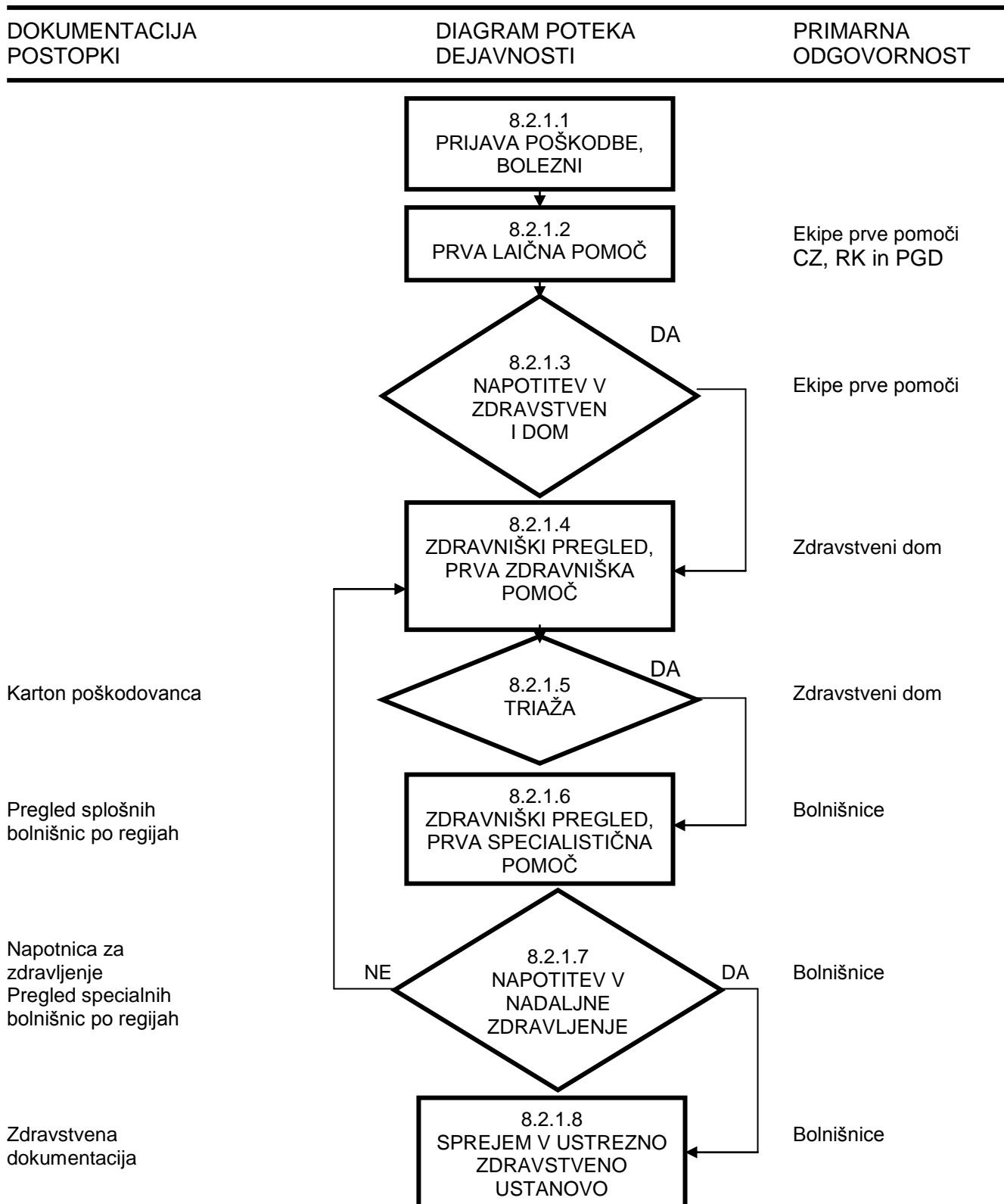
8.2.1 Nujna medicinska pomoč

V okviru nujne medicinske pomoči ob rušilnem potresu se izvajajo le najnujnejši ukrepi za ohranitev življenja in varovanje zdravja ljudi na prizadetem območju. To so predvsem:

- nujna (laična) pomoč, ki jo dajejo ekipe prve pomoči CZ,
- nujna zdravstvena pomoč, ki jo daje medicinsko osebje bodisi na terenu ali pa v ustreznih zdravstvenih ustanovah,
- nujna specialistična zdravstvena pomoč, ki jo zagotavljajo splošne in specialne bolnišnice,
- izvajanje higienskih in protiepidemičnih ukrepov, ki jih izvajajo različne službe pod nadzorstvom zdravstvenega inšpektorata in pristojnih zavodov za zdravstveno varstvo,
- oskrba z zdravili, sanitetnim materialom in opremo ter
- identifikacija mrtvih.

Delovanje zdravstvene službe ob naravnih in drugih nesrečah je urejeno s predpisi MZ o delu zdravstvene službe ob naravnih in drugih nesrečah. Zdravstveno pomoč na našem območju nudijo Zdravstvena postaja Osilnica, Zdravstveni dom Kočevje, Univerzitetni Klinični center Ljubljana in Novo mesto.

Ekipe prve pomoči CZ se aktivirajo takrat, kadar zaradi velikega števila poškodovanih v rušilnem potresu pomoč rednih zdravstvenih služb ni zadostna.



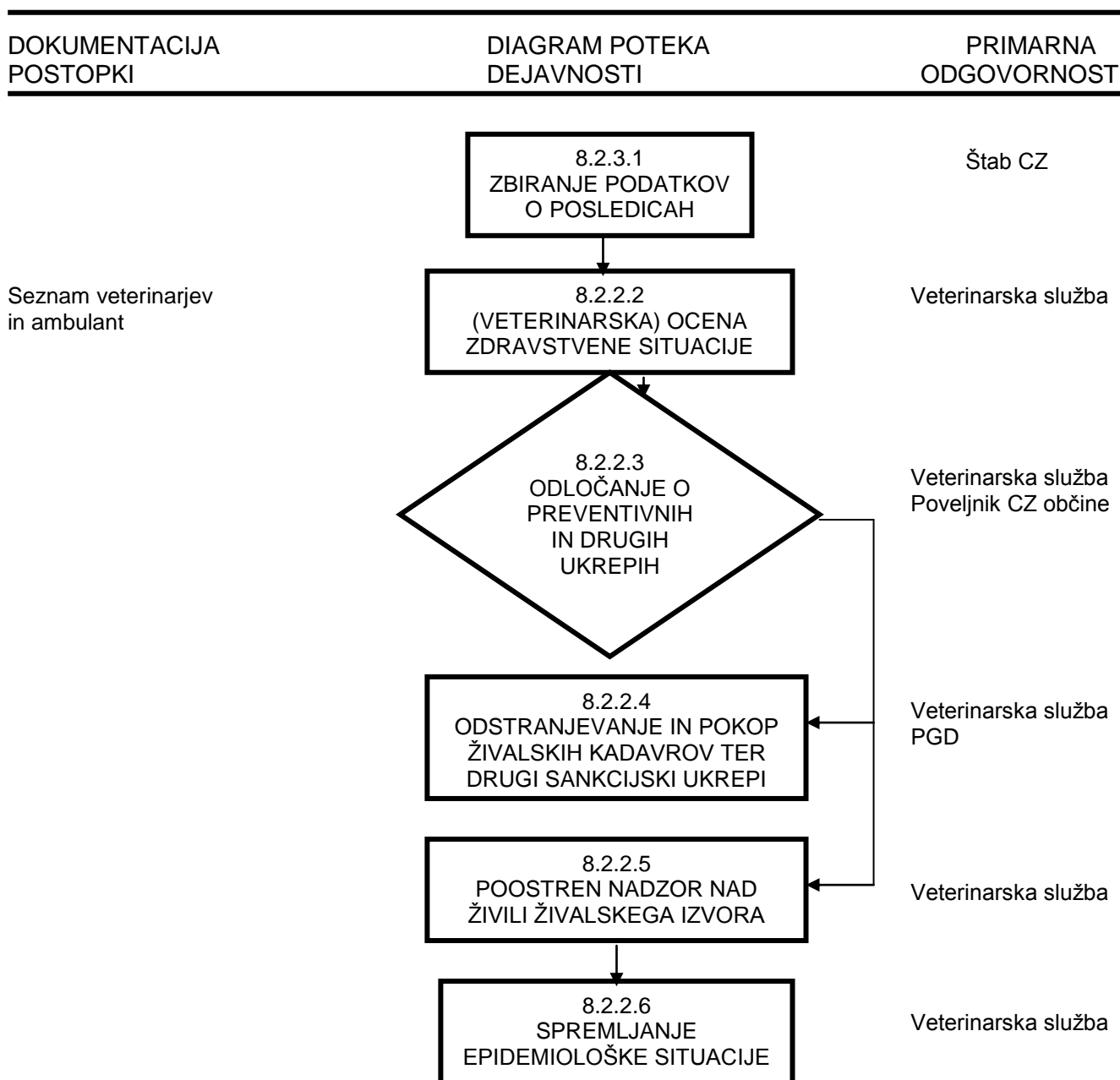
Slika 11: Nujna medicinska pomoč

8.2.2 Psihološka pomoč

Za rušilni potres sta značilni nenadnost in silovitost. Preživeli ob rušilnem potresu praviloma doživijo hud stres in potrebujejo tudi psihološko pomoč. Psihološko pomoč ob potresu preživelim nudijo različni strokovnjaki (psihologi, terapevti, duhovniki).

Psihološka pomoč preživelim organizira občina v sodelovanju s strokovnimi službami. V ta namen se lahko vnaprej pripravijo zgibanke prve psihološke pomoči preživelim v nesreči, z napotki, kako naj si pomagajo in kje lahko dobijo strokovno pomoč, če jo potrebujejo. Zgibanke se preživelim delijo ob nesreči. V vse programe usposabljanja pripadnikov sil za ZRP morajo biti vključene vsebine prve psihološke pomoči.

8.2.3 Prva veterinarska pomoč



Slika 12: Prva veterinarska pomoč

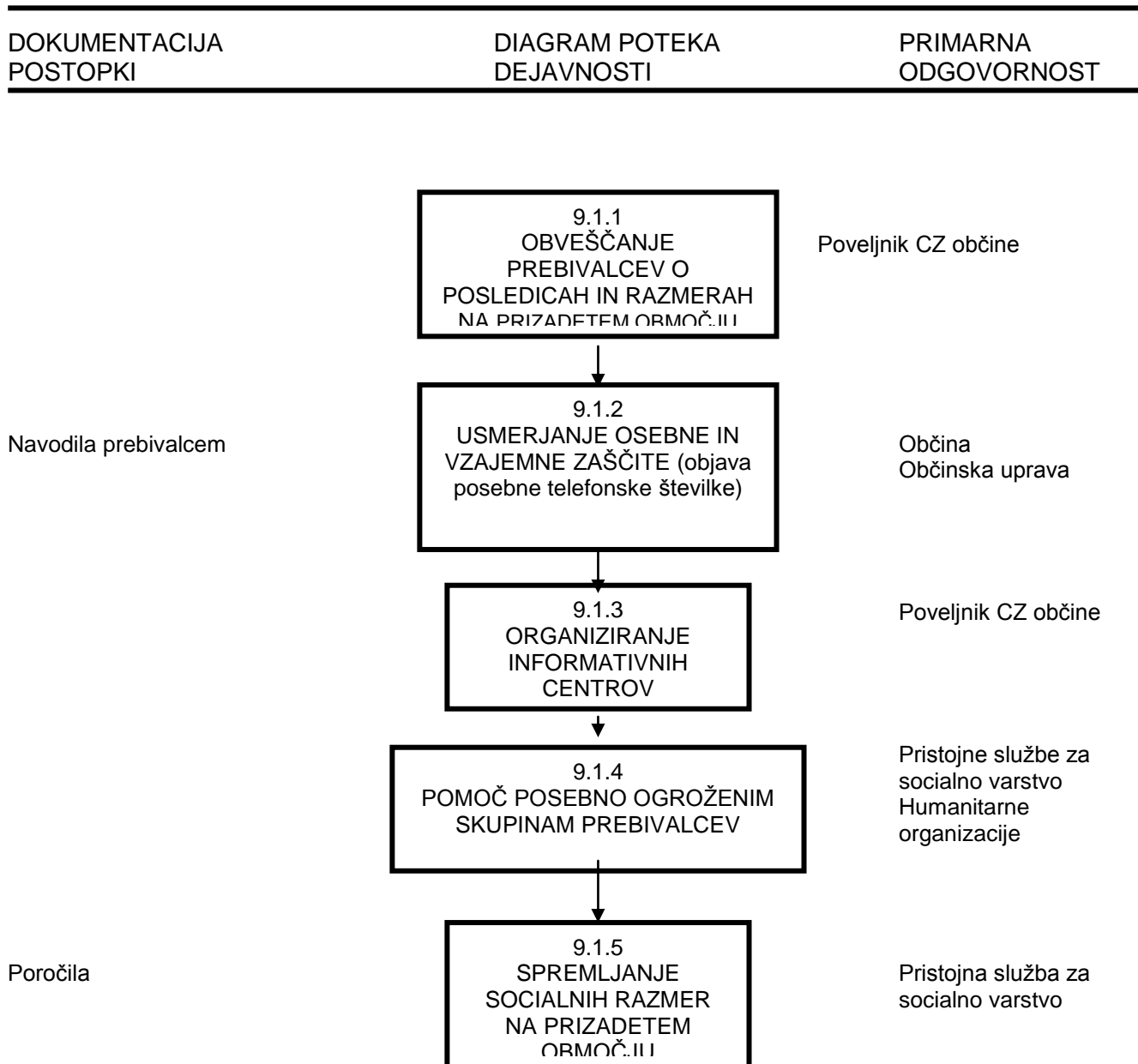
Prva veterinarska pomoč obsega:

- zbiranje podatkov o poškodovanih in poginulih živali na prizadetem območju,
- prvo veterinarsko pomoč poškodovanim in obolelim živalim,
- prisilni zakol poškodovanih živali,
- odstranjevanje živalskih trupel in
- izvajanje drugih higienskih in protiepidemičnih ukrepov.

Naloge prve veterinarske pomoči izvaja veterinarska služba ter pristojne inšpekcijske službe v sodelovanju z PGD. V organizacijah, ki se ukvarjajo z rejo živali na prizadetem območju, aktivirajo ekipe CZ za prvo veterinarsko pomoč.

9. OSEBNA IN VZAJEMNA ZAŠČITA

9.1 Osebna in vzajemna zaščita



Slika 13: Osebna in vzajemna zaščita

Osebna in vzajemna zaščita obsegata vse ukrepe prebivalcev za preprečevanje in ublažitev posledic požara, ki je prizadel prebivalce, za zaščito njihovega zdravja in življenja ter varnost njihovega imetja.

Občinska uprava organizira preko svojih načrtov usposabljanja za izvajanje nalog zaščite in reševanja tudi razne postopke občanov v primeru nevarnosti in nesreč. To nalogo izvaja predvsem ob vajah in praktičnih urjenjih gasilcev za zaščito in reševanje. Istočasno občinska uprava usmerja

osebno in vzajemno zaščito skozi javne publikacije in predstavitve načrtov in postopkov ob nesrečah. Ob nesrečah se določena navodila v obliki opozoril in napotkov sporočajo ogroženim prebivalcem preko ReCO Ljubljana.

Za posredovanje navodil prebivalcem poskrbi Občinska uprava občine Osilnica:

- daje informacije in podatke o posledicah požara in drugih razmerah ter napotke prebivalcem na prizadetem območju,
- zagotavlja pomoč prizadetim,
- sodeluje z zdravstveno službo, organi za notranje zadeve, socialno službo in drugimi,
- zagotavlja pomoč pri oskrbi in nastanitvi.

9.2 Ocenjevanje škode

Poročilo o nesreči mora vsebovati natančne informacije in podatke o:

- značilnosti požara,
- obveščanje o nevarnosti požarov,
- vremenskih razmerah, natančnosti napovedi in ukrepanju v skladu z napovedmi,
- morebitnih evakuiranih in poškodovanih prebivalcev
- škodi na stanovanjskih, industrijskih in drugih objektih ter infrastrukturi,
- delovanju služb za zaščito, reševanje in pomoč.

10 RAZLAGA POJMOV IN OKRAJŠAV

10.1 Razlaga pojmov

Nesreča je dogodek ali vrsta dogodkov, povzročenih po nenadzorovanih naravnih ali drugih silah, ki prizadenejo oziroma ogrozijo življenje ali zdravje ljudi, živali ter premoženje, povzročijo škodo na kulturni dediščini in okolju v takem obsegu, da je za njihov nadzor in obvladovanje potrebno uporabiti posebne ukrepe, sile in sredstva.

Nevarnost je (naravna ali druga ustrezna) danost za katerikoli neugoden pojav, ki je povezan z možno nesrečo in lahko povzroči neugodne učinke.

Ogroženost so možne družbene in ekonomske posledice bodočih nesreč.

Načrt zaščite in reševanja je na podlagi ocene ogroženosti in spoznanj stroke razdelana zamisel zaščite, reševanja in pomoči ob določeni naravni ali drugi nesreči.

Regija je geografsko, urbano ali kako drugače povezano območje dveh ali več lokalnih skupnosti, ki z vidika varstva pred naravnimi in drugimi nesrečami predstavljajo celoto.

Škoda obsega ekonomske izgube, ocenjene po nesreči.

10.2 Seznam okrajšav

D	Dodatek načrta
P	Priloga načrta
PGD	prostovoljno gasilsko društvo
ReCO	Regijski center za obveščanje
RKBZ	Radiološka, kemična in biološka zaščita
RS	Republika Slovenija
RKS	Rdeči križ Slovenije
SD	Semidupleks (vrsta radijskih zvez)
SI	Simpleks (vrsta radijskih zvez)
URSZR	Uprava Republike Slovenije za zaščito in reševanje
ZARE	sistem radijskih zvez zaščite in reševanja
ZIR	zaščita in reševanje
ZRP	zaščita, reševanje in pomoč
ZD	Zdravstveni dom

11 SEZNAM PRILOG IN DODATKOV

11.1 Skupne priloge

št. priloge	Ime priloge
P – 1	<i>Pregled podatkov o vodilnih osebah v Občini Osilnica</i>
P – 2	<i>Podatki o poveljniku CZ občine, namestniku poveljnika CZ in članih Štaba CZ Občine Osilnica</i>
P – 3	<i>Pregled vodstva gasilskega društva</i>
P – 4	<i>Seznam oseb, ki se jih obvešča o nesreči</i>
P – 5	<i>Telefonska številka, na kateri lahko občani dobijo informacije o nesreči</i>
P – 8	<i>Seznam pripadnikov občinskih enot CZ</i>
P – 9	<i>Pregled enot, služb in drugih operativnih sestavov društev in drugih nevladnih organizacij, ki sodelujejo pri reševanju</i>
P – 10	<i>Pregled zdravstvenih domov in zdravstvenih postaj</i>
P – 11	<i>Pregled veterinarskih organizacij</i>
P - 12	<i>Seznam odgovornih oseb ZRP v občini</i>
P - 13	<i>Imenik uporabnikov sredstev zvez</i>
P - 14	<i>Pregled objektov, kjer je možna začasna nastanitev ogroženih prebivalcev</i>
P - 15	<i>Pregled objektov javne prehrane</i>
P - 16	<i>Seznam članov strokovnih komisij za ocenjevanje škode</i>
P - 17	<i>Pregled centrov za socialno delo</i>

11.2 Posebne priloge

št. priloge	Ime priloge
P – 6	<i>Sklep o sprejemu načrta zaščite in reševanja ob požaru v občini</i>

11.3 Skupni dodatki

št. dodatka	Ime dodatka
D - 1	<i>Radijski imenik sistema zvez ZARE</i>
D – 2	<i>Navodilo za uporabo radijskih zvez ZARE</i>
D – 3	<i>Načrt dejavnosti izvajalca načrta</i>
D – 4	<i>Podatki izvajalca načrta</i>
D – 5	<i>Program usposabljanja, urjenja in vaj</i>
D - 6	<i>Navodilo za vzdrževanje in razdelitev načrta ZIR</i>
D - 7	<i>Ocena ogroženosti pred naravnimi in drugimi nesrečami</i>
D - 8	<i>Program varstva pred naravnimi in drugimi nesrečami</i>
D - 9	<i>Predvidena finančna sredstva za izvajanje načrta</i>
D - 10	<i>Znaki za alarmiranje ob nevarnosti naravnih in drugih nesreč</i>
D - 11	<i>Navodila za dajanje prve pomoči</i>
D - 12	<i>Navodila za aktiviranje sil za zaščito, reševanje in pomoč</i>
D - 13	<i>Odredba za aktiviranje sil zaščite, reševanja in pomoči</i>
D - 14	<i>Razglas požarne ogroženosti</i>
D - 15	<i>Navodila za ravnanje ob požaru</i>
D - 16	<i>Obvestilo o prenehanju požarne varnosti</i>