



D E L N I N A Č R T

ZAŠČITE IN REŠEVANJA

OB POJAVU

EPIDEMIJE/PANDEMIJE

NALEZLJIVE BOLEZNI PRI LJUDEH

Verzija 2.0

	Organ	Datum	Podpis odgovorne osebe
Izdelal	OBČINA OSILNICA	Avgust 2020	ŠTIMAC Renata, Administrator V
Sprejel	OBČINA OSILNICA	Avgust 2020	KOVAČ Alenka, županja
Odgovorna oseba	ŽUPANJA OBČINE OSILNICA	Avgust 2020	KOVAČ Alenka, županja
Skrbnik	OBČINA OSILNICA	Avgust 2020	ČOP Bernarda, svetovalka II
Potrdil	POVELJNIK CZ	Avgust 2020	KOVAČ Alenka, županja
Mnenje o usklajenosti	IZPOSTAVA LJUBLJANA	_____	

Zaporedna št.	DOPOLNJENO/AŽURIRANO	DATUM
1	Avgust 2020	Avgust 2020
2	Oktober 2020	Oktober 2020

K A Z A L O

Poglavje	VSEBINA	Stran
1	POJAV NALEZLJIVIH BOLEZNI PRI LJUDEH	4
1.1	Uvod	4
1.2	Vrsta, oblika in značilnosti nalezljivih bolezni	4
1.3	Viri in poti širjenja nalezljivih bolezni pri ljudeh	5
1.4	Pogostost pojavljanja nalezljivih bolezni v RS	5
1.5	Možen potek in pričakovan obseg pojavljanja nalezljivih bolezni pri ljudeh	6
1.6	Verjetnost nastanka verižnih nesreč	6
2	OBSEG NAČRTOVANJA	8
2.1	Temeljne ravni načrtovanja	8
3	SILE IN SREDSTVA ZA ZAŠČITO, REŠEVANJE IN POMOČ TER VIRI ZA IZVAJANJE NAČRTA	9
3.1	Organi in organizacije, ki lahko sodelujejo pri izvedbi nalog iz občinske pristojnosti	9
3.1.1	Občinski organi	9
3.1.2	Sile za zaščito, reševanje in pomoč na občinski ravni	9
3.2	Materialno – tehnična sredstva za izvajanje načrta	9
4	OPAZOVANJE, OBVEŠČANJE IN ALARMIRANJE	10
4.1	Opazovanje in spremljanje širjenja nalezljivih bolezni pri ljudeh	10
4.2	Obveščanje pristojnih organov in služb na občinski ravni	10
4.3	Obveščanje splošne javnosti	11
5	AKTIVIRANJE SIL IN SREDSTEV ZRP	11
5.1	Aktiviranje organov vodenja CZ in njihovih strokovnih služb	11
5.2	Aktiviranje sil in sredstev občine Osilnica za ZRP	12
5.3	Zagotavljanje pomoči v materialnih in finančnih sredstvih	14
6	ZAŠČITNI UKREPI TER NALOGE ZAŠČITE, REŠEVANJA IN POMOČI	14
6.1	Splošni in posebni zdravstveni ter drugi posebni ukrepi za preprečevanje in obvladovanje nalezljivih bolezni pri ljudeh	14
6.2	Zaščitni ukrepi in naloge zaščite, reševanja in pomoči	16
6.2.1	Prostorski, urbanistični, gradbeni in drugi tehnični ukrepi	16
6.2.2	Biološka zaščita	17
6.2.3	Prva pomoč in nujna medicinska pomoč	18
6.2.4	Pomoč ogroženim in prizadetim prebivalcem	19
6.2.5	Psihološka pomoč	20
6.2.6	Zagotavljanje osnovnih pogojev za življenje	21
7	OSEBNA IN VZAJEMNA ZAŠČITA	22
8	RAZLAGA POJMOV IN OKRAJŠAV	23
8.1	Razlaga pojmov	23
8.2	Seznam okrajšav	23
9	SEZNAM PRILOG	24
9.1	Skupne priloge	24
9.2	Posebne priloge	25
9.3	Dodatki	25

1. POJAV NALEZLJIVIH BOLEZNI PRI LJUDEH

1.1 Uvod

Delni načrt zaščite in reševanja ob pojavu epidemije oziroma pandemije nalezljive bolezni pri ljudeh v občini Osilnica, je izdelan na podlagi državnega načrta zaščite in reševanja ob pojavu epidemije oziroma pandemije nalezljive bolezni pri ljudeh, verzija 2.0, Zakona o varstvu pred naravnimi in drugimi nesrečami (Uradni list RS, št. 51/06–UPB-1, 97/10 in 21/18–ZNOrg), Regijskega načrta za zaščito in reševanje ob pojavu epidemije oziroma pandemije nalezljive bolezni pri ljudeh v ljubljanski regiji, Zakona o nalezljivih boleznih (Uradni list RS, št. 33/06–ZNB–UPB1 in 49/20), Uredbe o vsebini in izdelavi načrtov zaščite in reševanja (Uradni list RS, št. 24/12, 78/16 in 26/19) ter na podlagi splošne zakonodaje in izvedbenih predpisov.

V občini Osilnica, obstaja verjetnost za pojav epidemije oziroma pandemije posamezne nalezljive bolezni pri ljudeh. Občinski načrt zaščite in reševanja ob pojavu nalezljivih bolezni pri ljudeh v občini Osilnica je izdelan za primer razglasitve epidemije ali pandemije posamezne nalezljive bolezni pri ljudeh v naši občini, ko je treba poleg služb v zdravstveni dejavnosti in drugih služb uporabiti tudi občinske sile in sredstva za ZRP.

Epidemijo nalezljive bolezni razglasi minister, pristojen za zdravje. Epidemijo lahko v skladu z 12. členom Sklepa št. 1082/20137EU o resnih čezmejnih nevarnostih za zdravje razglasi tudi Evropska komisija.

Pandemijo nalezljive bolezni razglasi Svetovna zdravstvena organizacija. Občina Osilnica sodi pod pristojnost Nacionalnega inštituta za javno zdravje (NIJZ) in sicer pod Območno enoto Ljubljana.

1.2 Vrsta, oblika in značilnosti nalezljivih bolezni

Nalezljive bolezni povzročajo patogeni organizmi, kot so bakterije, virusi, zajedavci, glive in plesni. Povzročajo nastanek in razvoj bolezni pri živalih in človeku. Nalezljive bolezni se prenašajo po zraku, s hrano in vodo ter z neposrednim stikom ali posredno, prek predmetov in površin. Prenašajo se s človeka na človeka ali z živali na človeka. Nalezljiva bolezen je posledica interakcije med biološkim agensom, gostiteljem in okoljem. Pogoji za začetek procesa so ustrezna izpostavljenost kužnemu agensu, skupek dejavnikov v okolju, ki omogočajo razvoj bolezni, in sprejemljiv gostitelj. Možnosti, da se nalezljiva bolezen širi v populaciji, so odvisne od verjetnosti prenosa med okuženo in dovzetno osebo, frekvence stikov v populaciji, od trajanja infektivnosti in deleža oseb v populaciji, ki so še imune oziroma neodzivne na okužbo.

Ločimo med okužbo in boleznijo.

Okužba je posledica stika občutljivega gostitelja z morebitnim patogenim mikroorganizmom. Vir za večino okužb človeka je drug človek pa tudi živali in neživo okolje. To pomeni, da je izpostavljenost občutljivega posameznika okuženemu človeku ali živali oziroma okolju najpomembnejši dejavnik za pojav okužbe.

Bolezen je eden izmed mogočih izidov okužbe, njen razvoj pa je odvisen tako od virulence agensa kot od dovzetnosti gostitelja.

1.3 Viri in poti širjenja nalezljivih bolezni pri ljudeh

Nalezljive bolezni se širijo, kadar obstajajo pogoji za prenos mikroorganizma in se okužba lahko prenaša na dovzetne osebe. Okužbe se lahko pojavljajo množično, in sicer v obliki izbruhov, kopičenj, epidemij oziroma tudi pandemij.

Izbruh je pojav več primerov nalezljive bolezni kot pričakovano na določenem območju, v določenem časovnem obdobju in v določeni skupini ljudi

Epidemija nalezljive bolezni je pojav nalezljive bolezni, ki po času in kraju nastanka ter številu prizadetih oseb presega običajno stanje in je zato potrebno takojšnje ukrepanje.

Pandemija je pojav posamezne nalezljive bolezni, ki se v obliki epidemij pojavlja v več regijah, državah in celinah. Pandemija se pojavi, ko povzročitelj nalezljive bolezni, ki je do tedaj krožil med prebivalstvom, postane sposoben okužiti veliko število ljudi, se širiti med ljudmi zaradi nizke ali neobstoječe odpornosti in povzroči bolezen pri večini okuženih.

Vir okužbe je oseba ali žival, iz katere kužni agens pride neposredno ali posredno na gostitelja.

Poti prenosa nalezljive bolezni

Nalezljive bolezni se lahko prenašajo:

- z neposrednim prenosom: neposredni stik (spolno prenesene bolezni, influenza), kapljični prenos (meningokok, ošpice) in prenos iz matere na plod,
- s posrednim prenosom po zraku: prašni delci (ošpice), z okuženo vodo in hrano (hepatitis A), ob stiku s predmeti ter z vektorji oziroma prenašalci (klopi, komarji).

Skupine bolezni glede na povzročitelja in najverjetnejšo pot prenosa

Glede na povzročitelja in najverjetnejšo pot prenosa se nalezljive bolezni delijo v naslednje skupine:

- *črevesne* (nalezljive driske, griža, hepatitis (nalezljiva zlatenica), trebušni tifus, paratifus, otroška paraliza, kolera in okužbe s črevesnimi zajedavci)
- *respiratorne* (angina, gripa, pljučnica, tuberkuloza, meningitis, škrlatinka, ošpice, mumps, rdečke, norice, oslovski kašelj in davica),
- *zoonoze* (steklina, mikrosporija, bolezni, ki jih povzročajo zajedavci (toksokarija, trakuljavost) slinavka, vranični prisad, salmoneloza, kampilobakterioza in jersinioza),
- *bolezni kože in sluznic* (garje, herpes, gnojne okužbe kože ter glivične okužbe kože in nohtov, sifilis, gonoreja, aids, klamidoze, hepatitis B in C),
- *transmisivne* (pegavica, povratna mrzlica, rumena mrzlica, denga, malarija, borelioza in klopni meningoencefalitis),
- *bolezni, ki se prenašajo s krvjo* (aids, hepatitis B in hepatitis C).

1.4 Pogostost pojavljanja nalezljivih bolezni v RS

Nalezljive bolezni so najpogostejše bolezni v populaciji. Ocenjujejo, da vsak prebivalec vsako leto enkrat do desetkrat zbolijo za akutno okužbo dihal in vsaj enkrat za akutno črevesno okužbo. Vse bolj pomembne in pogoste so transmisivne nalezljive bolezni, ki jih prenaša mrčes. Zaradi številnih potovanj po svetu so vse pogostejše tudi vnesene nalezljive bolezni, ki jih pri nas sicer nimamo.

Nalezljive bolezni niso pomembne samo zaradi njihove pogostosti, temveč tudi zaradi možnih trajnih posledic. Agense, ki povzročajo nalezljive bolezni, povezujejo tudi s kroničnimi boleznimi, kot so reaktivni artritis, rana na želodcu, rak, neplodnost ipd.

1.5 Možen potek in pričakovan obseg pojavljanja nalezljivih bolezni pri ljudeh

Nalezljive bolezni, ki se lahko v Sloveniji pojavijo kot posamezni primeri ali v obliki izbruhov, so:

- driska, in sicer različnih povzročiteljev (bakterije, virusi, paraziti), zlasti pri ranljivi populaciji (otroci, ostareli, vojaki, turisti, zdravstveno osebje),
- okužbe s hrano in vodo,
- zoonoze,
- legioneloza (hoteli, razpršilci vode, klimatski stolpi, vodometi, bolnišnično okolje),
- oslovski kašelj, norice, ošpice in mumps,
- stafilokokne okužbe (domače in bolnišnično okolje, oddelki za novorojenčke ter kirurški oddelki),
- streptokokne okužbe – angina (otroci, v vojašnicah in bolnišnicah),
- okužbe, ki jih povzročajo virusi influence, respiratorni sincicijski virus in drugi povzročitelji akutnih okužb dihal.

Število zbolelih je odvisno od številnih dejavnikov, med njimi vrste mikroba, deleža neimunih prebivalcev, načina širjenja bolezni itn.

V današnjem času se človeštvo spopada s porajajočimi se nalezljivimi boleznimi, katerih incidenca narašča ali pa predstavlja tveganje za porast bolezni v prihodnje.

To so nove bolezni, ki jih povzročajo novoodkriti mikroorganizmi (SARS, ebola, novi koronavirus (SARS, CoV, MERS-CoV), nove nalezljive bolezni, ki nastanejo zaradi spremembe poznanih mikrobov (pandemska influenza AH1N1 iz leta 2009, aviarna influenza AH7N9), znane nalezljive bolezni, ki se širijo na nova zemljepisna območja (denga, West Nile (virus zahodnega Nila), čikungunja), že znane bolezni, ki postanejo ponovno problem zaradi odpornosti na zdravila (tuberkuloza, meningokokni meningitis), bolezni, ki so povezane z zaužitjem hrane, bolezni, ki so povezane s preskrbo z nekakovostno pitno vodo, ali bolezni, ki se znova pojavijo zaradi prenehanja izvajanja javnozdravstvenih ukrepov (bolezni, proti katerim cepimo, na primer ošpice in otroška paraliza). Posebno vrsto nevarnosti predstavlja namerno oziroma nenamerno širjenje bioloških agensov (antraks, koze itn.).

1.6 Verjetnost nastanka verižnih nesreč

Ob naravnih in drugih nesrečah se lahko zelo hitro poslabšajo osnovne življenjske razmere, zato je posledično višje tveganje za pojav in širjenje nalezljivih bolezni pri ljudeh predvsem ob potresih, poplavih, nevarnih boleznih pri živalih, nesrečah z nevarnimi snovmi, terorističnih napadih... Ob tovrstnih nesrečah poteka ukrepanje skladno z načrti zaščite in reševanja glede na nesrečo, glede na razmere (potres, poplava). V primeru sočasnega pojava nalezljive bolezni pa aktivnosti odziva na nalezljivo bolezen vodi in usklajuje minister pristojen za zdravje.

Nalezljive bolezni pri ljudeh niso le pomembna javnozdravstvena težava, temveč tudi širša družbena težava, saj lahko na primer pri pandemiji gripe zbolijo do 20 odstotkov ljudi, ki opravljajo različne funkcije v družbi, poveča pa se tudi umrljivost prebivalcev.

Pojav nalezljivih bolezni lahko povzroči večjo odsotnost od pouka, z dela in v transportnem sistemu ter drugih službah, na primer v zdravstvu, šolstvu, policiji, vojski, socialnem varstvu in gospodarstvu, kar ima lahko velik vpliv na vsakdanje življenje in poslovanje ter na nacionalno in globalno ekonomijo.

V času pojavljanja nalezljivih bolezni se zelo povečajo obiski v zdravstvenih ambulantah in

potrebe po sprejemu v bolnišnice. Delovanje celotnega zdravstvenega sistema bo predvidoma močno oteženo, saj se lahko pričakuje tudi večja obolevnost med zaposlenimi v zdravstvenem sistemu.

Pojav epidemije ali pandemije nalezljivih bolezni pri ljudeh ima lahko:

- **politični vpliv:** politični nemiri, nezadovoljstvo prebivalcev;
- **socialno varnostni vpliv:** slabši ekonomski položaj prebivalcev in preskrba s hrano, vodo, zdravili ter drugimi dobrinami, kar lahko pripelje do socialnih nemirov. Povečano povpraševanje po dobrinah povzroči dvigovanje cen dobrin. Povečano je družbeno breme zaposlenih, pojavijo se ropi zdravil, osnovnih življenjskih dobrin in premoženja ter ponaredki zdravil;
- **ekonomski vpliv z gospodarsko in ekonomsko škodo:** pomanjkanje delovne sile in zmanjšan obseg proizvodnje v industriji, kmetijstvu in pri trgovanju, kar vpliva na bruto domači proizvod.
- **vpliv na kakovost bivanja in družbeno vključenost prebivalstva:** prenehanje izvajanja kulturnih dogodkov in drugih dejavnosti kulture vpliva ne samo na poslabšanje ekonomskega položaja tistih prebivalcev, ki se poklicno ukvarjajo s kulturo ali sodelujejo pri izvajanju kulturnih dejavnosti, temveč ima tudi širše družbene posledice, vključno z zadovoljevanjem socialnih, kulturnih in duhovnih potreb državljanov.

2. OBSEG NAČRTOVANJA

2.1 Temeljne ravni načrtovanja

Temeljni načrt zaščite in reševanja ob pojavu epidemije oziroma pandemije nalezljive bolezni pri ljudeh je **državni načrt**, izdelan za primer razglasitve epidemije ali pandemije posamezne nalezljive bolezni pri ljudeh.

Načrt oziroma dele načrta zaščite in reševanja ob pojavu epidemije oziroma pandemije nalezljive bolezni pri ljudeh izdelajo nosilci načrtovanja:

- izpostava URSZR Ljubljana (regija) in
- občine Borovnica, Brezovica, Dobropolje, Dobrova – Polhov Gradec, Dol pri Ljubljani, Domžale, Grosuplje, Horjul, Ig, Ivančna Gorica, Kamnik, Kočevje, Komenda, Kostel, Litija, Ljubljana, Logatec, Log – Dragomer, Loški Potok, Lukovica, Medvode, Mengeš, Moravče, **Osilnica**, Ribnica, Sodražica, Škofljica, Šmartno pri Litiji, Trzin, Velike Lašče, Vodice in Vrhnika.

Z Načrtom zaščite in reševanja ob pojavu epidemije oziroma pandemije nalezljive bolezni pri ljudeh v občini Osilnica se urejajo zaščitni ukrepi in naloge ZRP ter zagotavljanje osnovnih pogojev za življenje, ki so v pristojnosti občine Osilnica.

Razred ogroženosti	Stopnja ogroženosti nosilca načrtovanja	Obveznosti nosilcev načrtovanja
1	Zelo majhna	Ni obveznosti.
2	Majhna	Ni treba izdelati načrta zaščite in reševanja, priporočljivo pa je pripraviti del načrta oziroma dokumente, v katerih predvidijo način obveščanja ter razdelajo izvajanje s tem načrtom določenih zaščitnih ukrepov in nalog ZRP.
3	Srednja	Treba je izdelati del načrta zaščite in reševanja oziroma dokumente, v katerih predvidijo način obveščanja ter razdelajo izvajanje s tem načrtom določenih zaščitnih ukrepov in nalog ZRP.
4	Velika	Treba je izdelati del načrta zaščite in reševanja oziroma dokumente, v katerih predvidijo način obveščanja ter razdelajo izvajanje s tem načrtom določenih zaščitnih ukrepov in nalog ZRP, priporočljivo pa je izdelati načrt zaščite in reševanja v celoti.
5	Zelo velika	Treba je izdelati načrt zaščite in reševanja v celoti.

Preglednica 1: Obveznosti nosilcev načrtovanja

Vse občine ljubljanske regije (VSE občine sodijo v 3.razred ogroženosti) so glede na regijsko in lastno oceno ogroženosti ob pojavu nalezljivih bolezni pri ljudeh ter skladno s tem načrtom dolžne izdelati posamezne dele občinskega načrta zaščite in reševanja oziroma dokumente, v katerih predvidijo način obveščanja, razdelajo izvajanje zaščitnih ukrepov ter nalog ZRP ter določijo organizacije, ki morajo izdelati načrte izvedbe zaščitnih ukrepov ter nalog ZRP. Lahko pa izdelajo načrt v celoti.

3. SILE IN SREDSTVA ZA ZAŠČITO, REŠEVANJE IN POMOČ TER VIRI ZA IZVAJANJE NAČRTA

3.1 Organi in organizacije, ki lahko sodelujejo pri izvedbi nalog iz občinske pristojnosti

3.1.1 Občinski organi

- Župan občine Osilnica
- Podžupan
- Občinska uprava

3.1.2 Sile za zaščito, reševanje in pomoč na občinski ravni

3.1.2.1 Organi civilne zaščite (CZ):

- Štab Civilne zaščite Občine Osilnica, Služba za podporo, PGD Osilnica,
- poveljnik CZ Občine Osilnica
- namestnik poveljnika CZ Občine Osilnica;
- občinski štab CZ.

3.1.2.2 Društva in druge nevladne organizacije:

- Prostovoljno gasilsko društvo Osilnica.

PO – 1	<i>Pregled podatkov o vodilnih osebah v Občini Osilnica</i>
PO – 2	<i>Podatki o poveljniku CZ občine, namestniku poveljnika CZ in članih Štaba CZ Občine Osilnica</i>
PO – 3	<i>Pregled vodstva gasilskega društva</i>
PO – 8	<i>Seznam pripadnikov občinskih enot CZ</i>

3.1.2.3 Javne službe za zaščito, reševanje in pomoč:

- Veterinarska postaja Kočevje
- Center za socialno delo Kočevje
- Gasilska zveza Kočevje
- Grad- Bos, Izvajanje gradbenih del, Bezgovica 5, Osilnica
- Kolpa d.o.o., Sela 5, Osilnica
- Izkopi Janeš, Strojiči 1, Osilnica
- Izkopi Jakob Osvald, Osilnica 30, Osilnica
- Marko Rugole s.p., Bosljiva loka 15a, Osilnica
- Zdravstvena postaja Osilnica
- Zdravstveni dom Kočevje

PO – 14	<i>Seznam sil za izvajanje posebnih ukrepov</i>
PO – 15	<i>Seznam lokacij javnih objektov</i>

3.2 Materialno-tehnična sredstva za izvajanje načrta

Materialno-tehnična sredstva za izvajanje načrta so poleg potrebnih sredstev za izvajanje dejavnosti nosilca izdelave načrta dejavnosti še:

- osebna in skupinska zaščitna in reševalna oprema ter orodja za delovanje sil za ZRP ter

- objekti.

Ob epidemiji oziroma pandemiji nalezljive bolezni pri ljudeh se predvideva uporaba naslednje opreme in sredstev, ki jih potrebujejo strokovnjaki, reševalne enote, službe in reševalci:

- sredstva za osebno in skupinsko zaščito (na primer kombinezoni, gumijasti škornji in rokavice, zaščitne maske in očala ter respiratorji),
- oprema in druga sredstva (mobilna pretakališča, dekontaminacijska enota, rezervoarji za vodo, PVC-folija),
- razkužila

P-6 - *Pregled osebne in skupne opreme ter sredstev pripadnikov enot za zaščito, reševanje in pomoč*

4. OPAZOVANJE, OBVEŠČANJE IN ALARMIRANJE

4.1 Opazovanje in spremljanje širjenja nalezljivih bolezni pri ljudeh

Podatki o nalezljivih boleznih, ki jih prijavijo zdravniki in laboratoriji se pridobijo iz Registra nalezljivih bolezni, katerega upravljavec je NIJZ, ter laboratorijskih podatkov o posameznih nalezljivih boleznih, ki se spremljajo s pomočjo mreže izbranih izvajalcev zdravstvene dejavnosti. NIJZ na podlagi teh podatkov analizira stanje in pripravi oceno tveganja. NIJZ o stanju pojava nalezljivih bolezni obvešča MZ in, če je treba, predlaga razglasitev epidemije. Ko minister, pristojen za zdravje, razglasi epidemijo nalezljive bolezni pri ljudeh oziroma epidemijo gripe razglasi Evropska komisija, MZ o tem obvesti CORS.

4.2 Obveščanje pristojnih organov in služb na občinski ravni

V primeru razglasitve epidemije ali pandemije nalezljive bolezni pri ljudeh ReCO Ljubljana obvesti:

- Poveljnika CZ občine Osilnica
- Župana
- Druge osebe po seznamu odgovornih oseb v občini Osilnica

ReCO za obveščanje ob razglasitvi epidemije oziroma pandemije nalezljive bolezni pri ljudeh obvešča pristojne osebe po seznamu.

Medsebojno obveščanje odgovornih oseb v občini Osilnica po prejemu obvestila o razglašeni nevarnosti izvede prva obveščena oseba (strokovni sodelavec za zaščito in reševanje, poveljnik CZ občine Osilnica, župan). ReCO Ljubljana obvesti le prvo določeno pristojno osebo oziroma prvo dosegljivo osebo na seznamu.

URSZR, Izpostava Ljubljana ali Regijski štab za zaščito in reševanje o vseh aktivnostih obvešča oziroma posreduje informacije Štabu CZ občine Osilnica, ko se ta aktivira. Po potrebi se posredujejo informacije tudi preostalim, ki morajo biti o tem obveščeni. Sporočila se posredujejo po telefonu, elektronski pošti ali telefaksu. Prvo sporočilo URSZR, Izpostava Ljubljana ali Regijskega štaba za zaščito in reševanje mora biti obvezno po telefonu in ga mora prejemnik potrditi. Vsa objavljena sporočila, namenjena pristojnim organom in službam ter javnosti, ne glede na izvor, se v vednost posredujejo prek osrednje kontaktne točke URSZR, Izpostava Ljubljana ali Regijskega štaba za zaščito in reševanje tako, da so o tem seznanjeni vsi, ki izvajajo naloge v Načrtu zaščite in reševanja ob pojavu epidemije

oziroma pandemije nalezljive bolezni pri ljudeh v občini Osilnica (poveljnik CZ občine, namestnik poveljnika CZ in člani Štaba CZ Občine Osilnica)

4.3 Obveščanje splošne javnosti

Javnost mora biti o pojavu epidemije oziroma pandemije nalezljive bolezni pri ljudeh pravočasno in objektivno obveščena.

Prvo sporočilo za javnost in vsa nadaljnja sporočila na državni ravni oblikuje in posreduje v objavo MZ. V primeru razglasitve epidemije oziroma pandemije nalezljive bolezni pri ljudeh poteka obveščanje javnosti v celoti prek MZ.

Po aktiviranju Štaba CZ za ljubljansko regijo sporočila za javnost glede poteka zaščitno-reševalnih aktivnosti pripravi in posreduje v objavo štab CZ za ljubljansko regijo. To nalogo opravlja član štaba CZ za odnose z javnostjo v sodelovanju s predstavnikom (članom štaba) OE NIJZ. Na osnovi dnevnih poročil s strani občin, Štab CZ za ljubljansko regijo pripravi sporočila za raven celotne regije.

na območju občine Osilnica je zadolžen župan in poveljnik CZ Občine Osilnica.

Obveščanje javnosti ob nesrečah poteka v medijih, ki morajo po predpisih in na zahtevo državnih organov, javnih podjetij in zavodov brez odlašanja brezplačno objaviti nujno sporočilo v zvezi z resno ogroženostjo življenja, zdravja ali premoženja ljudi, povezano z resnim tveganjem za življenje, zdravje ali premoženje ljudi, kulturne in naravne dediščine ter varnosti države.

V takih primerih so za takojšnje posredovanje sporočil državnih organov za javnost pristojni:

- Televizija Slovenije,
- Radio Slovenija,
- Slovenska tiskovna agencija,
- po potrebi tudi drugi mediji,
- lokalni način obveščanja – obvestila od hiše do hiše,
- telefonski klic v vsako gospodinjstvo na območju občine Osilnica.

5. AKTIVIRANJE SIL IN SREDSTEV ZRP

5.1 Aktiviranje organov vodenja CZ in njihovih strokovnih služb

O protiepidemijskih zdravstvenih ukrepih odloča Ministrstvo za zdravje na podlagi predloga NIJZ. Poveljnik CZ za ljubljansko regijo v sodelovanju s predstavnikom Ministrstva za zdravje in članom štaba NIJZ OE Ljubljana spremlja razmere na okuženem oziroma ogroženem območju in odloča o izvajanju zaščitnih ukrepov in nalogah ZRP.

Na podlagi pojava in širjenja nalezljive bolezni pri ljudeh in po prvih ocenah tveganja za zdravje ljudi v občini Osilnica, poveljnik OŠCZ Osilnica sprejme odločitev o aktiviranju Načrta zaščite in reševanja ob pojavu epidemije oziroma pandemije nalezljive bolezni pri ljudeh v občini Osilnica in s tem o aktiviranju članov OŠCZ Osilnica, pristojnih za operativno in strokovno vodenje ZRP, ter o uporabi sil in sredstev za ZRP, v kolikor ti že niso aktivirani zaradi določene druge naravne ali druge nesreče.

O protiepidemijskih zdravstvenih ukrepih odloča MZ na podlagi predloga NIJZ. Poveljnik OŠCZ Osilnica v sodelovanju s članom štaba (zdravstvena stroka) in NIJZ spremlja razmere na okuženem oziroma ogroženem območju in odloča o nadaljnjih ukrepih in nalogah ZRP.

Ko poveljnik OŠCZ Osilnica sprejme odločitev o aktiviranju delnega načrta zaščite in reševanja ob pojavu epidemije oziroma pandemije nalezljive bolezni pri ljudeh v občini Osilnica, o tem obvesti URSZR, Izpostavo Ljubljana oz. Regijski štab CZ za ljubljansko regijo in vse nosilce načrtovanja, skladno s shemo obveščanja ob pojavu epidemije oziroma

pandemije nalezljive bolezni.

5.2 Aktiviranje sil in sredstev Občine Osilnica za ZRP

Štabe, enote, službe in druge operativne sestave občinskih sil ZRP aktivira Občinska uprava Občine Osilnica v sodelovanju z ReCO Ljubljana, na podlagi odločitve:

- župana občine Osilnica,
- poveljnika OŠCZ Osilnica ali njegovega namestnika.

Občinska uprava ureja tudi vse zadeve v zvezi z nadomestili plač in povračili stroškov, ki jih imajo pripadniki CZ in druge občinske sile za ZRP (poklicne in prostovoljne) pri izvajanju nalog zaščite, reševanja in pomoči.

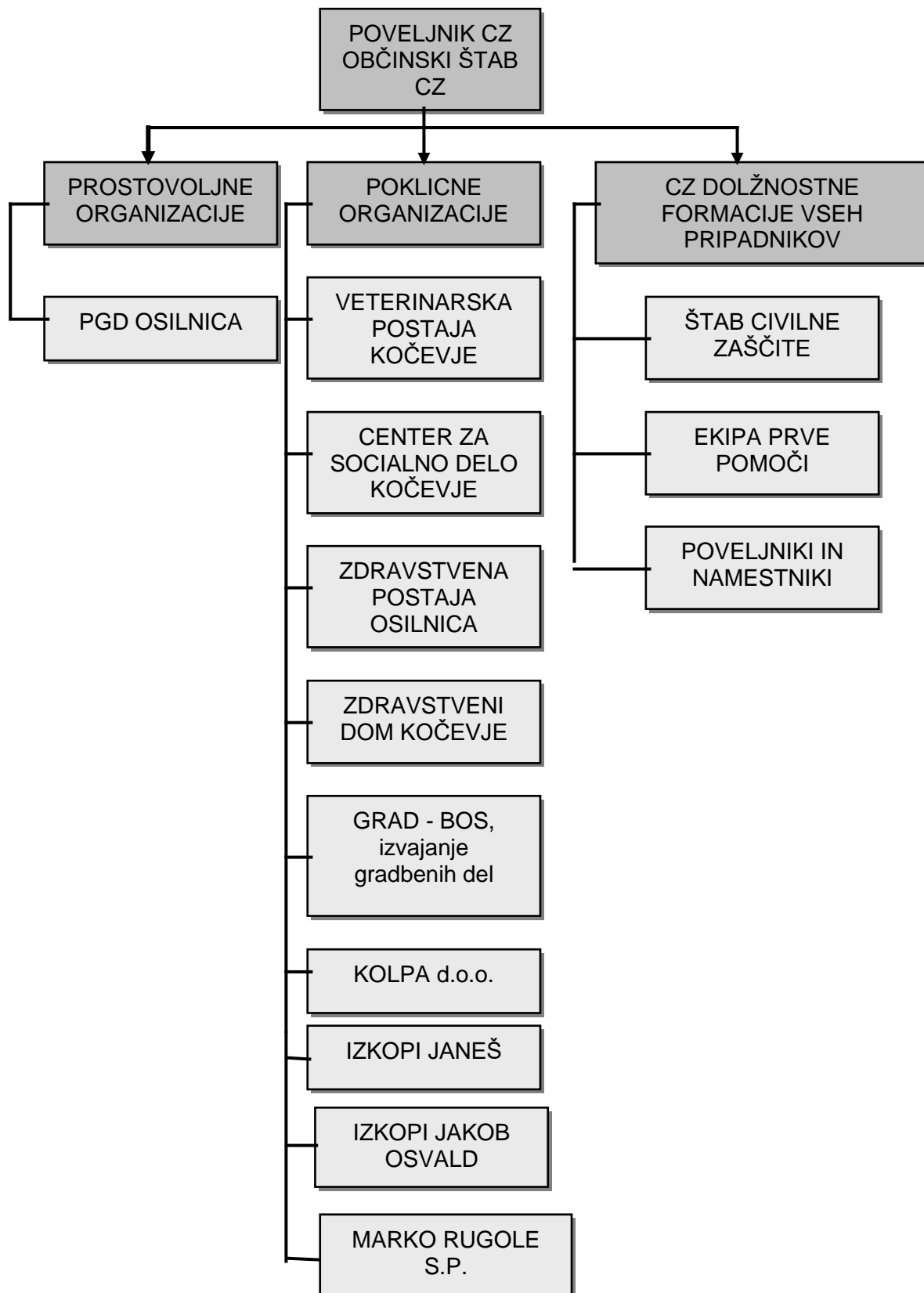
Sile, ki se jih vključi v aktivnosti zaščite in reševanja na osnovi pogodb, sporazumov, so naslednje:

- Veterinarska postaja Kočevje
- Center za socialno delo Kočevje
- Gasilska zveza Kočevje
- PGD Osilnica
- Grad- Bos, Izvajanje gradbenih del, Bezgovica 5, Osilnica
- Kolpa d.o.o., Sela 5, Osilnica
- Izkopi Janeš, Strojiči 1, Osilnica
- Izkopi Jakob Osvald, Osilnica 30, Osilnica
- Marko Rugole s.p., Bosljiva loka 15a, Osilnica
- Zdravstvena postaja Osilnica
- Zdravstveni dom Kočevje.

Poveljnik OŠCZ Osilnica ali njegov namestnik lahko v soglasju z županom občine Osilnica po potrebi za pomoč zaprosi sosednje občine (Loški potok, Kočevje, Kostel) in sosednje občine na hrvaški strani (Grad Čabar, Grad Delnice), v kolikor ta pomoč ne zadošča, za pomoč zaprosi državne sile za ZRP (državne in regijske enote ZRP, SV ali druge državne enote posebnega pomena), ki na prizadetem območju nudijo operativno ali logistično podporo občinskim silam za ZRP. Koordinacijo nalog ZRP na prizadetem območju občine Osilnica izvajata v tem primeru občinski gasilski poveljnik, ter poveljnik CZ občine Osilnica.

Zaprosilo za pomoč oziroma podporo državnih sil ZRP poveljnik CZ občine Osilnica, njegov namestnik ali župan občine Osilnica posredujeta Izpostavi Ljubljana, regijskemu poveljniku oziroma štabu CZ za ljubljansko regijo neposredno, kadar je štab CZ za ljubljansko regijo že aktiviran.

P - 5	<i>Seznam zbirališč sil za zaščito, reševanje in pomoč</i>
D - 14	<i>Vzorec odredbe o aktiviranju sil in sredstev za ZRP</i>
D - 15	<i>Vzorec delovnega naloga</i>



Slika 1: Pregled občinskih sil za zaščito, reševanje in pomoč

5.3 Zagotavljanje pomoči v materialnih in finančnih sredstvih

V primeru nesreče bi se najprej uporabljalo sredstva, ki so v lasti Občine Osilnica, CZ Občine Osilnica ter sredstva prostovoljnih gasilskih društev v skladu z sklenjeno pogodbo o opravljanju gasilske službe. Po potrebi se uporabijo tudi sredstva podružnične šole v skladu z medsebojnim dogovorom. Prav tako bi sodelovali s podjetniki, ki bi uporabljali lastno opremo.

V primeru potrebe po dodatnih sredstvih, ki jih ne bi mogli pridobiti znotraj občine, bi za pomoč najprej prosili sosednje občine (Kostel, Kočevje, Loški potok), nato štab CZ ljubljanske regije oz. URSZR, Izpostava Ljubljana. Potrebe in upravičenost zahtev po pomoči presoja skladno z obsegom nesreče poveljnik CZ oziroma namestnik CZ na predlog poveljnika CZ.

Pomoč je lahko v obliki strokovnjakov, zaščitne in reševalne opreme ali v obliki materialne pomoči. Če občina na more obvladati posledic nesreče z lastnimi silami, pošlje prošnjo za pomoč štabu CZ za ljubljansko regijo. Poveljnik CZ za ljubljansko regijo presodi o prošnji in jo posreduje poveljniku CZ RS.

Materialna pomoč države ob pojavu nalezljivih bolezni pri ljudeh bi obsegala posredovanje pri zagotavljanju posebne opreme, ki je na mestu nesreče ni mogoče dobiti, ter pomoč v obliki zaščitne in reševalne opreme, objektov, finančnih sredstev, hrane, pitne vode ter zdravil in drugih življenjskih pripomočkov.

D - 1	<i>Načrtovana finančna sredstva za izvajanje načrta</i>
--------------	---

6. ZAŠČITNI UKREPI TER NALOGE ZAŠČITE, REŠEVANJA IN POMOČI

Varstvo prebivalcev pred nalezljivimi boleznimi obsega sistem družbenih, skupinskih in posamičnih aktivnosti in ukrepov za njihovo preprečevanje, obvladovanje, zdravljenje in odstranjevanje njihovih posledic. Varstvo prebivalcev pred vnosom nalezljivih bolezni iz tujine obsega tudi ukrepe, ki jih določajo ZNB, Mednarodna zdravstvena pravila (IHR), mednarodne zdravstvene in sanitarne konvencije ter druge mednarodne pogodbe, ki jih je sklenila oziroma ratificirala RS.

Uspešno preprečevanje in obvladovanje nalezljivih bolezni temelji na učinkovitem sistemu epidemiološkega spremljanja in obvladovanja nalezljivih bolezni pri ljudeh in hkrati usklajenega delovanja na vseh ravneh javnega zdravja, upravnih organov s področja zdravstva in veterine. Ključnega pomena je konkretna ocena ogroženosti in ustrezno ukrepanje ob pojavu nalezljivih bolezni, še posebno nalezljivih bolezni, proti katerim se cepi, in tistih, ki se pojavljajo v izbruhih, kopičenjih in epidemijah.

6.1 Splošni in posebni zdravstveni ter drugi posebni ukrepi za preprečevanje in obvladovanje nalezljivih bolezni pri ljudeh

Ob pojavu epidemije oziroma pandemije nalezljive bolezni pri ljudeh se bodo poleg splošnih in posebnih zdravstvenih ukrepov za preprečevanje in obvladovanje nalezljivih bolezni pri ljudeh na področju zdravstva izvajali tudi ukrepi in naloge ZRP.

Posebne ukrepe za preprečevanje in obvladovanje izvajajo fizične in pravne osebe, ki izvajajo zdravstveno dejavnost, pri nalezljivih boleznih, ki se prenašajo med živalmi in človekom (zoonozah), pa tudi fizične in pravne osebe, ki opravljajo veterinarsko dejavnost.

Posebni ukrepi so:

- osamitev (izolacija), karantena, obvezno zdravljenje in poseben prevoz bolnikov;
- cepljenje (imunizacija in imunoprofilaksa) ter zaščita z zdravili (kemoprofilaksa);
- dezinfekcija, dezinfekcija in deratizacija ter
- drugi posebni ukrepi.

V primeru potreb po dodatni pomoči pri izvajanju teh posebnih ukrepov lahko sodelujejo tudi **sile za ZRP** ter po potrebi tudi SV s svojimi razpoložljivimi zmogljivostmi.

Sile za ZRP bodo po potrebi sodelovale pri izvajanju posebnih ukrepov, in sicer pri:

- delitvi in dostavi materialnih sredstev za izvajalce zdravstvene dejavnosti,
- meritvah telesne temperature na kontrolnih točkah pri prehodu državne meje,
- organizaciji osnovne oskrbe s hrano osebam v karanteni in izolaciji,
- dezinfekciji, dezinfekciji in deratizaciji,
- organizaciji usposabljanj za pravilno in varno izvajanje nalog in za pravilno uporabo zaščitnih sredstev.

PO - 14	<i>Seznam sil za izvajanje posebnih ukrepov</i>
----------------	---

Osamitev (izolacija) je ukrep, ki ga določi lečeči zdravnik, NIJZ ali OE NIJZ zbolelemu za nalezljivo boleznijo, z namenom, da se omeji svobodno gibanje, kadar to lahko povzroči neposreden ali posreden prenos bolezni na druge osebe. Glede na način prenosa nalezljive bolezni in stanje kužnosti bolnika se določi vrsta osamitve, ki lahko poteka na bolnikovem domu, v bolnišnici ali pa za ta namen posebej določenem prostoru. Osamitev lahko traja največ toliko časa, koliko traja kužnost.

Karantena je ukrep, s katerim se omeji svobodno gibanje in določi obvezne zdravstvene preglede zdravim osebam, ki so bile ali za katere se sumi, da so bile v stiku z nekom ki je zbolel za kugo, virusno hemoragično mrzlico (Ebola, Lassa, Marburg) ali nalezljivo boleznijo za katero je bila razglašena epidemija, v času njegove kužnosti. Karanteno odredi minister, pristojen za zdravje, na predlog NIJZ.

Ob pojavu epidemije ali pandemije nalezljive bolezni pri ljudeh, kadar s splošnimi in posebnimi ukrepi ni mogoče preprečiti, da se v RS zanesejo in v njej razširijo določene nalezljive bolezni lahko minister, pristojen za zdravje, odredi tudi **druge posebne ukrepe**, kot so:

- določi pogoje za potovanje v državo, v kateri obstaja možnost okužbe z nevarno nalezljivo boleznijo ali za prihod iz teh držav,
- prepove oziroma omeji gibanje prebivalstva na okuženih in ogroženih območjih,
- prepove zbiranje ljudi po šolah, kinodvoranah, javnih lokalih in drugih javnih mestih, dokler ne preneha nevarnost širjenja nalezljive bolezni,
- omeji in prepove promet posameznih vrst blaga in izdelkov

V določenih primerih nalezljivih bolezni se za širjenje bolezni lahko uporabljajo tudi ukrepi s katerimi se ugotavlja prisotnost znakov bolezni. Eden od takih je izvajanje ukrepa merjenja telesne temperature, ki ga izvajajo posamezniki, ki so primerno usposobljeni. Ukrep se lahko izvaja na mejah, na vstopnih točkah v poslovne objekte in poslovne zgradbe ter objekte institucionalnega varstva in druge.

Lastniki ali upravljavci objektov v skladu s priporočili NIJZ določijo ukrepe, način izvajanja ukrepov in odgovorne za izvajanje ukrepov za preprečitev širjenja okužbe in z njimi seznanijo uporabnike objektov.

PO - 15	<i>Seznam lokacij javnih objektov</i>
----------------	---------------------------------------

6.2 Zaščitni ukrepi in naloge zaščite, reševanja in pomoči

Ukrepi in naloge zaščite, reševanja in pomoči so namenjeni preprečitvi, ublažitvi, zmanjšanju nastanka in odpravi posledic epidemije oziroma pandemije nalezljive bolezni pri ljudeh.

Ob pojavu epidemije oziroma pandemije nalezljive bolezni pri ljudeh se izvajajo naslednji zaščitni ukrepi in naloge ZRP:

- prostorski, urbanistični, gradbeni in drugi tehnični ukrepi (ukrep),
- RKB zaščita - biološka zaščita (ukrep),
- prva pomoč in nujna medicinska pomoč (naloga) – izvaja ZD Kočevje oz. NMP ZD Kočevje,
- pomoč ogroženim in prizadetim (okuženim) prebivalcem (naloga),
- zagotavljanje osnovnih pogojev za življenje (naloga).

6.2.1 Prostorski, urbanistični, gradbeni in drugi tehnični ukrepi

Če je posledica epidemije ali pandemije nalezljive bolezni pri ljudeh večje število mrtvih, je treba infektivna trupla ustrezno zaščititi pred okoljskimi vplivi skladno z Navodilom za ravnanje z infektivnimi trupli (D – 202) in Pravilnikom o prevozu, pokopu, izkopu in prekopu posmrtnih ostankov (Uradni list RS, 70/97 in 61/11).

V občini Osilnica je opredeljenih šest pokopališč, za pokop večjega števila ljudi, kateri bi zadostoval tudi v primeru epidemije oziroma pandemije. To so pokopališča: Žurge, Papeži, Čačič, Osilnica, Ribjek, Bosljiva loka.

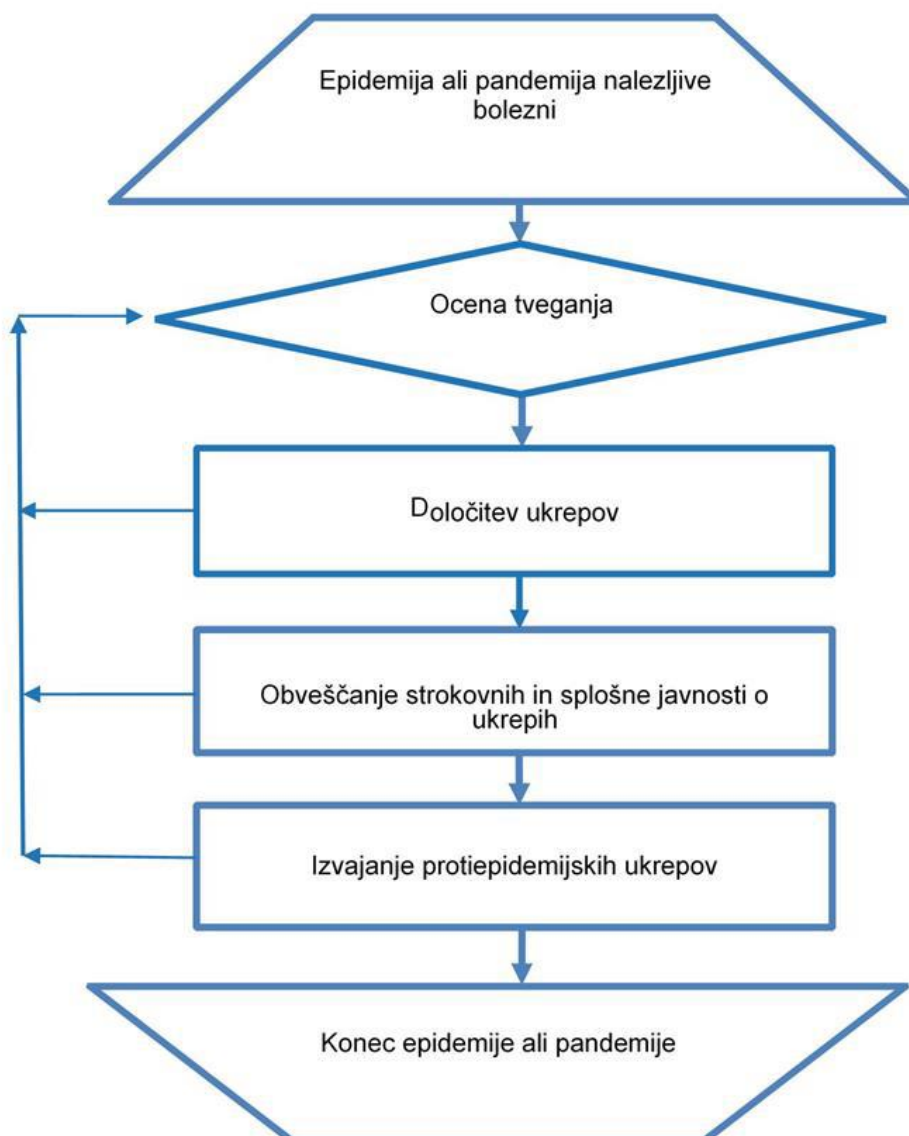
Trupla do mesta pokopa prepeljejo pristojne javne službe, pri tem pa lahko sodelujejo tudi pristojne gasilske organizacije. NIJZ pripravi navodila in usmeritve glede pogojev in načina prevoza, pokopa, izkopa in prekopa posmrtnih ostankov v razmerah razglasene epidemije/pandemije.

Občina poskrbi za obveščanje prebivalcev z osebno dostavo obvestil po gospodinjstvih oziroma osebnim klicem v vsako gospodinjstvo.

Ko občina prične z izvajanjem zaščitnih ukrepov o tem poroča izpostavi URSZR Ljubljana.

6.2.2 Biološka zaščita

DIAGRAM POTEKA AKTIVNOSTI



Ob pojavu epidemije oziroma pandemije nalezljive bolezni pri ljudeh NIJZ:

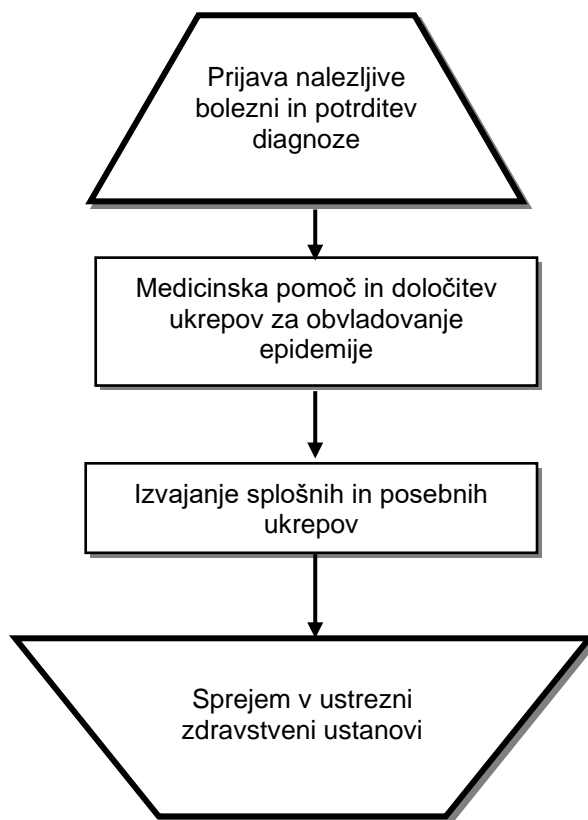
- naredi oceno tveganja za zdravje ljudi,
- predlaga, usmerja in usklajuje splošne in specifične protiepidemijske ukrepe,
- obvešča strokovno in splošno javnost o ukrepih,
- ugotavlja okužena in ogrožena območja,
- opredeljuje potrebe po vzorčenju in diagnostiki nalezljivih bolezni pri ljudeh ob pomoči sil za ZRP in SV ter izvaja protiepidemijske ukrepe s pomočjo CZ Občine Osilnica,
- predlaga izvedbo dekontaminacije, dezinfekcije, dezinskcije in deratizacije, kar izvede NLZOH ob pomoči sil za ZRP in SV.

NLZOH-u bo pri izvedbi dekontaminacije, dezinfekcije, dezinskcije in deratizacije pomagalo PGD Osilnica v obsegu svojih zmogljivosti, ter ekipa CZ Osilnica.

O izvedenih ukrepih nato poročajo poveljniku CZ za ljubljansko regijo oz. njegovi namestnici.

6.2.3 Prva pomoč in nujna medicinska pomoč

DIAGRAM POTEKA AKTIVNOSTI



V občini Osilnica je NMP organizirana preko osnovnega zdravstvenega varstva v ZD Kočevje, ki s svojo reševalno službo oskrbi bolnike ter jih po potrebi odvaža v splošne in specialistične bolnišnice.

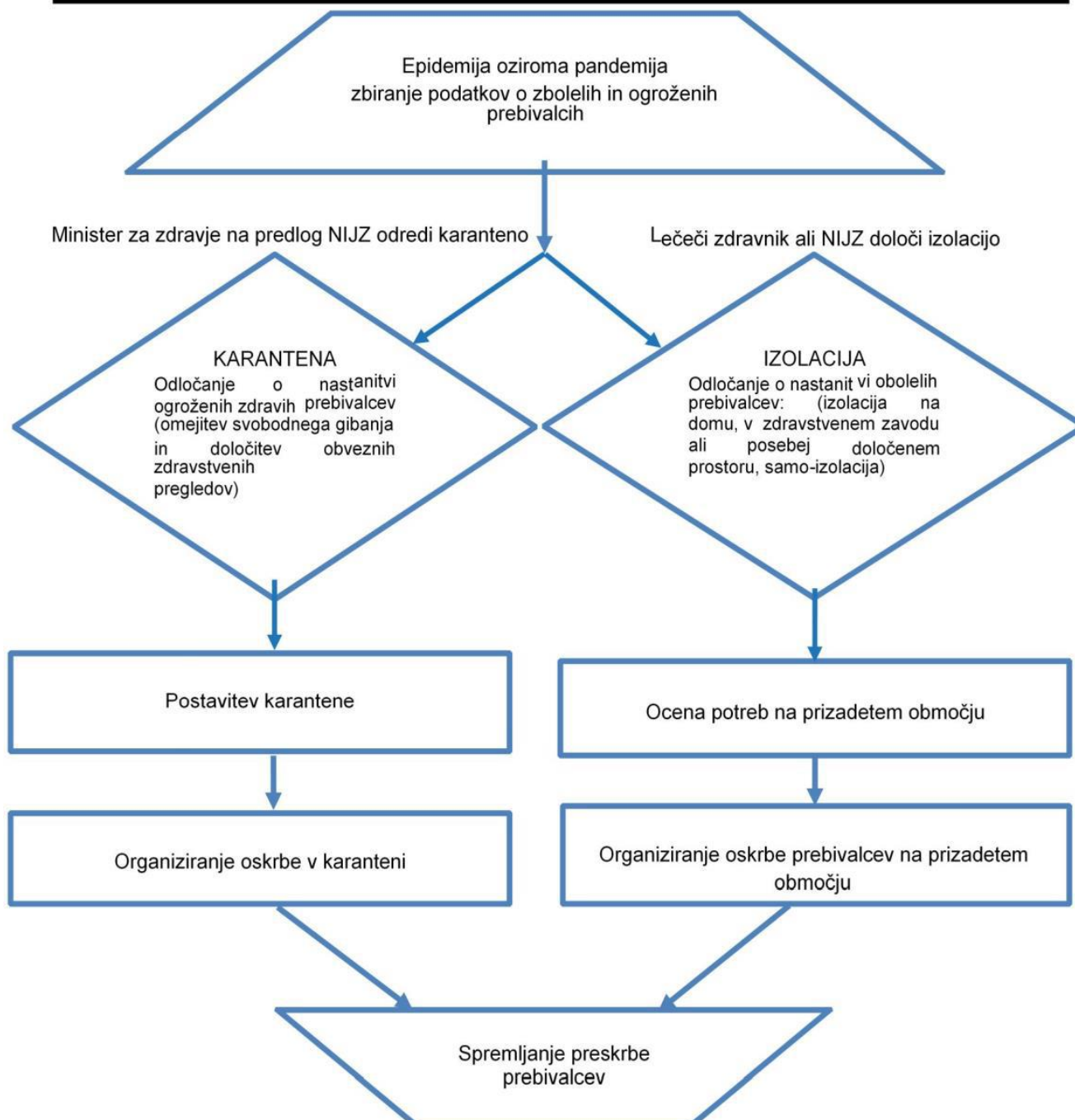
Njihove naloge so:

- sodelovanje pri prevozu obolelih,
- negi obolelih in
- izvajanju sanitarno-higienskih in protiepidemijskih ukrepov.

P - 27	<i>Pregled zdravstvenih domov, zdravstvenih postaj in reševalnih postaj</i>
P - 28	<i>Pregled splošnih in specialističnih bolnišnic</i>

6.2.4 Pomoč ogroženim in prizadetim prebivalcem

DIAGRAM POTEKA AKTIVNOSTI



Osamitev (izolacija) je ukrep, ki ga določi lečeči zdravnik, NIJZ ali OE Celje zbolelemu za nalezljivo boleznijo, da se omeji svobodno gibanje, kadar to lahko povzroči neposreden ali posreden prenos boleznijo na druge osebe. Glede na način prenosa nalezljive boleznijo in stanje kužnosti bolnika se določi vrsta osamitve, ki lahko poteka na bolnikovem domu, v Splošni bolnišnici ali pa za ta namen posebej določenem prostoru.

Karantena je ukrep, s katerim se omeji svobodno gibanje in določi obvezne zdravstvene preglede zdravim osebam, ki so bile ali za katere se sumi, da so bile v stiku z nekom, ki je zbolel za nalezljivo boleznijo v času njegove kužnosti. Karanteno odredi minister, pristojen za zdravje, na predlog NIJZ. Zoper odločbo o odreditvi karantene ni pritožbe.

Osebe, za katere je odrejena osamitev ali karantena, se smejo prevažati samo na način in pod pogoji, ki onemogočajo širjenje okužbe. Način in pogoje prevoza določi minister, pristojen za zdravje.

Sile za ZRP bodo sodelovale pri izvajanju ukrepa osamitve (izolacija), karantene in pri posebnem prevozu bolnikov.

Informacijska gradiva o nalezljivih boleznih pri ljudeh pripravi NIJZ. NIJZ poskrbi za vzpostavitev odprtega telefona za prebivalstvo, ki prebivalcem nudi informacije o preprečevanju širjenja nalezljivih boleznih pri ljudeh.

V občini Osilnica bi pristojnim institucijam pri izvajanju ukrepa osamitve (izolacija), karantene in pri posebnem prevozu bolnikov, pomagalo PGD Osilnica ter Zdravstveni dom Osilnica.

Pri pomoči in razdeljevanju človekoljubne in druge pomoči bi sodelovalo PGD Osilnica in OŠCZ Osilnica. Odločitev o sodelovanju sprejme poveljnik CZ občine Osilnica.

Sprejem, nastanitev in oskrba ogroženih prebivalcev je v pristojnosti poveljnika CZ občine Osilnica, članov štaba CZ občine in drugih delavcev občine.

Odgovorni iz prejšnjega odstavka za začasno nastanitev in oskrbo prizadetih prebivalcev opravljajo:

- urejanje sprejemališč za evakuirane prebivalce,
- urejanje začasnih bivališč,
- nastanitev ogroženega in prizadetega prebivalstva,
- oskrba z najnujnejšimi življenjskimi potrebščinami,
- zbiranje in razdeljevanje humanitarne pomoči.

Oskrba ogroženih prebivalcev zajema sprejem, nastanitev in oskrbo s hrano, pitno vodo, obleko in drugimi življenjskimi potrebščinami. Če se zaradi posledic nalezljivih boleznih pri ljudeh prebivalci dalj časa ne morajo vrniti v svoje domove, se jih premesti v evakuacijske sprejemne centre oziroma poišče možnost za trajno nastanitev.

Občina zagotavlja pomoč ogroženim in prizadetim prebivalcem glede na potrebe ter poroča poveljniku CZ za ljubljansko regijo oz. njegovemu namestniku.

6.2.5 Psihološka pomoč

Psihološko pomoč nudijo različni strokovnjaki (psihologi, terapevti, duhovniki). Psihološko pomoč organizirajo občine v sodelovanju s strokovnimi službami. V ta namen se lahko vnaprej pripravijo zgibanke prve psihološke pomoči, z napotki, kako naj si pomagajo in kje lahko dobijo strokovno pomoč, če jo potrebujejo. Občina Osilnica ima v sklopu Službe za podporo osebo, ki bi v primeru izkazane potrebe nudila psihološko pomoč potrebnim. Po potrebi bi pomoč nudila tudi občinska uprava občine.

V vse programe usposabljanja pripadnikov sil za ZRP morajo biti vključene vsebine prve psihološke pomoči. V primeru večje nesreče je potrebno zagotoviti tudi duhovno pomoč, ki jo nudijo predstavniki verskih skupnosti, odvisno od verskega prepričanja ljudi, udeleženih v nesreči in drugih nevladnih organizacij, ki lahko svojo pomoč prizadetim nudijo z različnimi oblikami organiziranih dejavnosti, s katerimi pomagajo ljudem v njihovih najrazličnejših stiskah in potrebah.

6.2.6. Zagotavljanje osnovnih pogojev za življenje

DIAGRAM POTEKA AKTIVNOSTI



Zagotavljanje osnovnih pogojev za življenje ob pojavu epidemije oziroma pandemije nalezljive bolezni pri ljudeh obsega:

- nujno zdravstveno oskrbo ljudi in živali,
- nastanitev in oskrbo zbolelih in ogroženih prebivalcev s pitno vodo, hrano, zdravili in drugimi osnovnimi življenjskimi potrebščinami,
- zagotavljanje delovanja nujne komunalne infrastrukture (npr. pitne vode, odvajanje in čiščenje komunalnih voda, odstranjevanje in ravnanje s komunalnimi odpadki, dobava elektrike, plina, daljinskega ogrevanja, IKT storitve, vzdrževanje javnih površin, zimska služba, pogrebna služba, gasilska služba, lekarniška dejavnost,...),
- zagotavljanje delovanja storitev (prodaja prehrabnih artiklov za ljudi in domače živali,...),
- pravilno ravnanje s posmrtnimi ostanki,
- pravilno ravnanje z odpadki in odplakami ter
- pravilno ravnanje z infektivnimi odpadki.

Osnovni pogoji za življenje bodo vzpostavljeni takrat, ko bodo izpolnjeni pogoji za preklic odrejenih zaščitnih ukrepov in nalog.

Za izvajanje nalog na področju zagotavljanja osnovnih pogojev za življenje so zadolžene javne službe, gospodarske družbe, zavodi in druge organizacije ter poveljnik CZ občine Osilnica oz. njegov namestnik. Pri izvajanju teh nalog lahko sodeluje tudi prostovoljno

gasilsko društvo Osilnica.

Sklep o preklicu izvajanja zaščitnih ukrepov in nalog ZRP na ravni občine sprejme poveljnik občinske CZ na podlagi ocene NIJZ-ja, da so osnovni življenjski pogoji izpolnjeni in izvajanje ukrepov in nalog ZRP ni več potrebno izvajati.

D – 10 Osnovni pogoji za življenje ob naravnih in drugih nesrečah – priporočilo

D – 20 Vzorec sklepa o preklicu aktiviranja načrta ZiR ob nesreči

7. OSEBNA IN VZAJEMNA ZAŠČITA

Osebna in vzajemna zaščita obsega vse aktivnosti, ki jih prebivalci izvajajo za preprečevanje širjenja epidemije oziroma pandemije nalezljive bolezni pri ljudeh, za njihovo zdravje in življenje. Prebivalci, lastniki in uporabniki stavb, gospodarske družbe, zavodi in druge organizacije, posamezniki, ki opravljajo samostojno dejavnost ter državni organi si morajo sami, na svoje stroške zagotoviti potrebna sredstva in opremo za osebno in vzajemno zaščito.

Poleg delovanja zdravstvene službe lahko tudi prebivalci sami veliko naredijo za preprečevanje širjenja epidemije oziroma pandemije nalezljive bolezni pri ljudeh, na primer:

- z doslednim umivanjem rok in higienskimi ravnanjem ob kašljanju in kihanju,
- z razkuževanjem rok in bivalni prostorov,
- s samoizolacijo v primeru nalezljivih bolezni,
- s pravilnim ravnanjem z živili in pravilno pripravo hrane,
- z izogibanjem stika z bolnimi živalmi,
- s primerno obleko, obutvijo in uporabo ustrezne varovalne opreme in posebnih zaščitnih sredstev,
- s pravilnim ravnanjem z infektivnimi odpadki,
- s pravočasnim cepljenjem z upoštevanjem varne spolnosti ter
- z ohranjanjem razdalje.

S cepljenjem in uporabo sredstev za osebno zaščito ter z doslednim upoštevanjem navodil, ki jih po sredstvih javnega obveščanja sporočajo strokovne službe, lahko prebivalci učinkovito zmanjšajo pojav bolezni pri ljudeh. Da bi lahko prebivalci učinkovito izvajali ukrepe in naloge za zaščito svojega zdravja in življenja, morajo biti temeljito seznanjeni z boleznijo, njeno nevarnostjo ter vsemi možnimi in potrebnimi zaščitnimi ukrepi.

Kadar je zaradi pojava nalezljive bolezni pri ljudeh ogroženo življenje ljudi, skrbi za organiziranje, razvijanje in usmerjanje osebne in vzajemne zaščite Ministrstvo za zdravje ob strokovni podpori NIJZ.

NIJZ pripravi informacijska gradiva (navodila in priporočila) o nalezljivih boleznih pri ljudeh za splošno javnost in za posebno ranljive populacije, poskrbi za distribucijo navodil in priporočil, spremlja njihovo upoštevanje ter prilagaja navodila in distribucijo za njihovo največjo učinkovitost.

NIJZ poskrbi tudi za vzpostavitev odprtega telefona za prebivalstvo, ki prebivalcem nudi informacije o preprečevanju širjenja nalezljivih bolezni pri ljudeh. NIJZ vsa navodila in priporočila o nalezljivih boleznih pri ljudeh objavlja tudi na svoji spletni strani (www.nijz.si).

Navodila in napotki za izvajanje osebne in vzajemne zaščite so objavljeni na spletni strani

gov.si (<https://www.gov.si/drzavni-organi/organi-v-sestavi/uprava-za-zascito-in-resevanje/o-upravi-za-zascito-in-resevanje/urad-za-operativo/izpostava-urszr-ljubljana/>).

Naloga **regije** je, da poskrbi za distribucijo preventivnega gradiva (zgibanke idr.), ki ga v okviru usposabljanja prebivalcev za osebno in vzajemno zaščito pripravlja država.

8. RAZLAGA POJMOV IN OKRAJŠAV

8.1 Razlaga pojmov

Izbruh je pojav več primerov nalezljive bolezni kot pričakovano na določenem območju, v določenem časovnem obdobju in v določeni skupini ljudi.

Epidemija je pojav tolikšnega števila primerov nalezljive bolezni ali tako velikega izbruha, ki po številu prizadetih oseb ali velikosti prizadetega območja pomembno presega običajno stanje in predstavlja tveganje za večji del prebivalstva in zahteva takojšnje ukrepanje.

Pandemija je pojav, ko se okužba razširi na več celin. Do pandemije pride, kadar se v okolju pojavi nov povzročitelj nalezljive bolezni, s katerim se ljudje še nikoli niso srečali in so zato zanj bolj dovzetni. Povzročitelj ima dobro sposobnost širjenja med ljudmi, zato se jih lahko okuži veliko. Navadno se pandemija pojavlja v več valovih, ki so po svojih značilnostih med seboj lahko povsem različni.

Morbiditeta obolevnost, zbolewnost, morbidnost ali morbiditeta je statistično merilo, ki se uporablja v zdravstvu in pomeni število bolnikov v določeni populaciji in v določenem obdobju.

Nesreča je po Zakonu o varstvu pred naravnimi in drugimi nesrečami dogodek ali vrsta dogodkov, povzročenih po nenadzorovanih naravnih in drugih silah, ki prizadenejo oziroma ogrozijo življenje ali zdravje ljudi, živali ter premoženje, povzročijo škodo na kulturni dediščini in okolju v takem obsegu, da je za njihov nadzor in obvladovanje potrebno uporabiti posebne ukrepe, sile in sredstva, ker ukrepi redne dejavnosti, sile in sredstva ne zadostujejo.

Okuženo območje je po Zakonu o nalezljivih boleznih območje, na katerem je ugotovljen eden ali več virov okužbe in na katerem so možnosti za širjenje okužbe.

Ogroženo območje je po Zakonu o nalezljivih boleznih območje, na katero se lahko prenese nalezljiva bolezen z okuženega območja in na katerem so možnosti za širjenje okužbe.

Zoonoze so bolezni ali okužbe, ki se na različne načine prenašajo z divjih ali domačih živali (vretenčarjev) na človeka in s človeka na živali.

8.2 Seznam okrajšav

CORS	Center za obveščanje Republike Slovenije
CZ	Civilna zaščita
CZ RS	Civilna zaščita Republike Slovenije

MZ	Ministrstvo za zdravje
NIJZ	Nacionalni inštitut za javno zdravje
NMP	Nujna medicinska pomoč
OE	Območna enota
UO	Območni urad
OKC PU	Operativno – komunikacijski center policijske uprave
PGD	Prostovoljno gasilsko društvo
ReCO	Regijski center za obveščanje
RKB zaščita	Radiološka, kemična in biološka zaščita
RKS	Rdeči križ Slovenije
URSZR	Uprava Republike Slovenije za zaščito in reševanje
ZARE	Sistem radijskih zvez zaščite in reševanja
ZiR	Zaščita in reševanje
ZRP	Zaščita, reševanje in pomoč
ZD	Zdravstveni dom

9 SEZNAM PRILOG

9.1 Skupne priloge

št.	Ime priloge
priloge	
P – 1	<i>Podatki o poveljniku, namestniku poveljnika in članih štaba Civilne zaščite</i>
P – 2	<i>Podatki o dežurnih osebah na URSZR</i>
P – 3	<i>Pregled sil za zaščito, reševanje in pomoč</i>
P – 4	<i>Podatki o organih, službah in enotah CZ</i>
P – 5	<i>Seznam zbirališč sil za zaščito, reševanje in pomoč</i>
P – 6	<i>Pregled osebne in skupne opreme ter sredstev pripadnikov enot za zaščito, reševanje in pomoč</i>
P – 8	<i>Pregled materialnih sredstev iz državnih rezerv za primer naravnih in drugih nesreč</i>
P - 9	<i>Pregled materialnih sredstev iz državnih blagovnih rezerv za primer naravnih in drugih nesreč</i>
P - 12	<i>Pregled gasilskih enot širšega pomena in njihovih pooblastil s podatki o poveljnikih in namestnikih poveljnikov</i>
P - 15	<i>Podatki o odgovornih osebah, ki se jih obvešča o nesreči</i>
P - 16	<i>Pregled kontaktnih organov drugih držav in mednarodnih organizacij, dežel in županij sosednjih držav</i>
P - 17	<i>Seznam prejemnikov informativnega biltena</i>
P - 18	<i>Seznam medijev, ki bodo posredovala obvestilo o izvedenem alarmiranju in napotke za izvajanje zaščitnih ukrepov</i>
P – 19	<i>Radijski imenik sistema zvez ZARE, ZARE+</i>
P – 24	<i>Pregled enot, služb in drugih operativnih sestavov društev in drugih nevladnih organizacij, ki sodelujejo pri reševanju</i>
P – 25	<i>Pregled človekoljubnih organizacij</i>
P - 27	<i>Pregled zdravstvenih domov, zdravstvenih postaj in reševalnih postaj</i>
P - 28	<i>Pregled splošnih in specialističnih bolnišnic</i>

9.2 Posebne priloge

št.	Ime priloge
priloge	
PO – 1	<i>Pregled podatkov o vodilnih osebah v Občini Osilnica</i>
PO – 2	<i>Podatki o poveljniku CZ občine, namestniku poveljnika CZ in članih Štaba CZ Občine Osilnica</i>
PO – 3	<i>Pregled vodstva gasilskega društva</i>
PO – 8	<i>Seznam pripadnikov občinskih enot CZ</i>
PO - 12	<i>Seznam odgovornih oseb ZRP v občini</i>
PO - 14	<i>Seznam sil za izvajanje posebnih ukrepov</i>
PO - 15	<i>Seznam lokacij javnih objektov</i>

9.3 Dodatki

- D-1** – *Načrtovana finančna sredstva*
- D-10** – *Osnovni pogoji za življenje ob naravnih in drugih nesrečah - priporočilo*
- D-14** – *Vzorec odredbe o aktiviranju sil in sredstev za ZRP*
- D-15** – *Vzorec delovnega naloga*
- D-20** – *Vzorec sklepa o preklicu aktiviranja načrta ZiR ob nesreči*